



รายงานประจำปี 2553

ศูนย์เครื่องมือวิทยาศาสตร์และเทคโนโลยี

มหาวิทยาลัยเทคโนโลยีสุรนารี

CSTE Annual Report 2010



TESTING
No.0023

สารบัญ

หน้า

สารบัญ.....	ข
1. บทนำ	1
2. ประวัติศูนย์เครื่องมือวิทยาศาสตร์และเทคโนโลยี	2
3. หน้าที่และภารกิจ	4
4. แผนภูมิองค์การศูนย์เครื่องมือวิทยาศาสตร์และเทคโนโลยี	6
4.1 แผนภูมิองค์การศูนย์เครื่องมือวิทยาศาสตร์และเทคโนโลยี.....	7
4.2 หน้าที่ความรับผิดชอบ.....	8
5. ทำเนียบผู้บริหาร	9
5.1 คณะกรรมการประจำศูนย์เครื่องมือวิทยาศาสตร์และเทคโนโลยี.....	9
5.2 คณะผู้บริหารศูนย์เครื่องมือวิทยาศาสตร์และเทคโนโลยี	11
6. กิจกรรมในรอบปีงบประมาณ 2553 สามารถนำเสนอโดยสรุปได้ดังนี้.....	12
6.1 การให้บริการการเรียน การสอน ระดับปริญญาตรี ปีงบประมาณ 2553	12
6.2 การให้บริการการเรียน การสอน และการวิจัย ระดับบัณฑิตศึกษา ปีงบประมาณ 2553.....	12
6.3 การให้บริการวิชาชีพ.....	13
a) สถิติแสดงจำนวนครั้งการให้บริการวิชาชีพ โดยจำแนกตามประเภทของผู้ขอรับบริการ.....	13
b) สถิติแสดงรายได้จากการบริการวิชาชีพ โดยจำแนกตามประเภทของผู้ขอรับบริการ	13
c) สถิติแสดงรายได้จากการบริการวิชาชีพ โดยจำแนกตามประเภทของผู้ให้บริการ	14
d) สถิติแสดงรายได้จากการบริการวิชาชีพ โดยจำแนกตามประเภทการให้บริการ	14
e) สถิติแสดงจำนวนครั้งการให้บริการวิชาชีพ โดยจำแนกตามประเภทการให้บริการ	15
f) สถิติแสดงรายได้จากการบริการที่ไม่คิดมูลค่า โดยจำแนกตามประเภทการให้บริการ	15
g) สถิติแสดงจำนวนครั้งจากการบริการที่ไม่คิดมูลค่า โดยจำแนกตามประเภทการให้บริการ	16
6.4 การให้บริการและสร้างอุปกรณ์สนับสนุนการเรียนการสอน	16
a) สถิติแสดงปริมาณงาน โดยแยกตามประเภทของผู้ขอรับบริการ.....	16
6.5 การให้บริการซ่อมบำรุงเครื่องมือการเรียนการสอนและวิจัย	17
a) สถิติแสดงปริมาณงานซ่อมบำรุงเครื่องมือ การเรียนการสอนและการวิจัย	17
6.6 การจัดฝึกอบรม	17
a) การจัดให้แก่ นักศึกษา พนักงาน และผู้สนใจทั่วไป.....	17
b) การจัดส่งพนักงานไปฝึกอบรม.....	19
6.7 การให้บริการเฉพาะกิจ.....	19
6.8 การดำเนินงานตามแผนและนโยบายด้านอื่นๆ	20
6.9 สรุปการเยี่ยมชมศูนย์เครื่องมือฯ ประจำปีงบประมาณ 2553.....	20
6.10 รายงานการใช้จ่ายงบประมาณ งบประมาณแผ่นดิน (งบดำเนินการ).....	21
6.11 รายงานจ่ายงบลงทุน ตามตารางสรุปการใช้จ่ายงบลงทุน.....	22
6.12 จำนวนบุคลากรที่ปฏิบัติงาน ประจำปีงบประมาณ 2553.....	23

สารบัญ(ต่อ)

หน้า

6.13 พื้นที่อาคารเครื่องมือหลักที่ให้บริการ (ตารางเมตร).....	24
6.14 สรุปผลรายงานการประเมินตนเองตามตัวชี้วัด (Self Assessment Report;SAR) ประจำปี 2552.....	25
คณะผู้จัดทำรายงานประจำปี	26

1. บทนำ



ตลอดระยะเวลาที่ผ่านมาตั้งแต่ปี 2536 กล่าวได้ว่า ศูนย์เครื่องมือวิทยาศาสตร์และเทคโนโลยี มีความมุ่งมั่นที่จะปฏิบัติงานให้ดีที่สุดความเป็นเลิศอย่างต่อเนื่องเพื่อสร้างศักยภาพให้มีความสามารถ มีการพัฒนาการเปลี่ยนแปลงในหลายด้านทั้งในด้านการศึกษา วิจัย พัฒนาและบริการวิชาชีพ อันเป็นพัฒนาการที่เกิดขึ้นเพื่อตอบสนองความต้องการของผู้รับบริการ นักศึกษา คณาจารย์ บุคลากร และหลักสูตรที่มหาวิทยาลัยจัดให้มีการเรียนการสอนที่มากขึ้น รองรับภาระเจริญก้าวหน้าของมหาวิทยาลัยมาโดยตลอด อันเป็นผลมาจากความพยายามและความตั้งใจดีในการให้บริการ ความร่วมมือร่วมแรงร่วมใจของทุกส่วนงาน ช่วยกันผลักดันให้ภารกิจของศูนย์เครื่องมือฯ ในการจัดบริการห้องปฏิบัติการเพื่อส่งเสริมวิชาการให้บรรลุจุดมุ่งหมายสมตามเจตนารมณ์ของมหาวิทยาลัยที่ ตั้งไว้อย่างต่อเนื่อง รายงานผลการดำเนินงาน ประจำปีงบประมาณ 2553 ฉบับนี้เป็นฉบับที่ 4 มีวัตถุประสงค์เพื่อใช้เป็นเอกสารเพื่อรายงานผลการดำเนินงานตามภารกิจที่ให้บริการ และเผยแพร่ข้อมูลอันมีประโยชน์ของศูนย์เครื่องมือวิทยาศาสตร์และเทคโนโลยี ในรอบปีงบประมาณ 2553 เพื่อให้มหาวิทยาลัยและผู้เกี่ยวข้องได้รับทราบ สามารถนำไปใช้ประโยชน์ในการอ้างอิงประกอบการดำเนินงานที่เกี่ยวข้อง หรือใช้เป็นข้อมูลสนับสนุนการวางทิศทางสำหรับการพัฒนาองค์การ งาน และคน ในระยะต่อไปให้ทันสมัยต่อการตอบสนองต่อการเปลี่ยนแปลงในอนาคตได้อย่างครบถ้วนและสามารถใช้เป็นสื่อในการประชาสัมพันธ์งานหลักและกิจกรรมของศูนย์เครื่องมือฯ ได้ตามสมควร

ท้ายสุดศูนย์เครื่องมือวิทยาศาสตร์และเทคโนโลยี หวังเป็นอย่างยิ่งว่า รายงานผลการดำเนินงาน ประจำปีงบประมาณ 2553 ฉบับนี้ จะเป็นข้อมูลสนับสนุน สามารถนำไปใช้ประโยชน์เพื่อการพัฒนาหน่วยงานและมหาวิทยาลัย ในการวางแผนทางการบริหารงานในการกำกับดูแลให้เป็นองค์กรที่ดี สู่องค์กรที่เป็นเลิศต่อไป

(อาจารย์ ดร.ณรงค์ อัครพัฒนากุล)

ผู้อำนวยการศูนย์เครื่องมือวิทยาศาสตร์และเทคโนโลยี

2. ประวัติศูนย์เครื่องมือวิทยาศาสตร์และเทคโนโลยี

ศูนย์เครื่องมือวิทยาศาสตร์และเทคโนโลยี ได้จัดตั้งขึ้นมาพร้อมกับมหาวิทยาลัยเทคโนโลยีสุรนารี โดยอยู่ภายใต้การดำเนินงานของมหาวิทยาลัย ซึ่งจัดตั้งโดยพระราชบัญญัติมหาวิทยาลัยเทคโนโลยีสุรนารี พ.ศ. 2533 ซึ่งพระบาทสมเด็จพระเจ้าอยู่หัวฯ ได้ทรงพระกรุณาโปรดเกล้าฯ ในพระราชบัญญัติการจัดตั้งมหาวิทยาลัย เมื่อวันที่ 27 กรกฎาคม 2533 และได้ประกาศในราชกิจจานุเบกษา มีผลบังคับใช้ ตั้งแต่วันที่ 30 กรกฎาคม 2533 ให้เป็นองค์การนิติบุคคลที่ไม่เป็นส่วนราชการหรือรัฐวิสาหกิจ แต่มีสถานะเป็นมหาวิทยาลัยในกำกับของรัฐบาล ศูนย์เครื่องมือฯ จึงเป็นส่วนหนึ่งขององค์การนิติบุคคลที่สามารถรับผิดชอบงานได้ตามกฎหมาย ภายใต้หลักการบริหารจัดการแบบ “รวมบริการ ประสานภารกิจ มุ่งใช้ทรัพยากรและความชำนาญร่วมกัน” ตามพันธกิจที่เป็นหน่วยงานส่งเสริมวิชาการอันเกี่ยวข้องกับการจัดบริการห้องปฏิบัติการเพื่อรองรับด้านการสอนภาคปฏิบัติการ สนับสนุนการวิจัยและพัฒนาของคณาจารย์ และบริการวิชาชีพให้แก่หน่วยงานภายในและภายนอกมหาวิทยาลัยทั้งภาครัฐและเอกชน และอื่นๆที่จำเป็นต่อการดำเนินภารกิจของมหาวิทยาลัย ศูนย์เครื่องมือฯ จึงเป็นศูนย์รวมของห้องปฏิบัติการ ครุภัณฑ์ อุปกรณ์ และองค์ประกอบอื่น ๆ ด้านวิทยาศาสตร์และเทคโนโลยี เพื่อใช้ในการทดลอง ทดสอบ วิเคราะห์ วิจัยและพัฒนา ที่ถูกนำมาจัดรวมเป็นกลุ่มเดียวกันตามลักษณะการใช้งานเพื่อง่ายต่อการจัดการเกี่ยวกับบุคลากร วัสดุและงบประมาณ ที่ส่งผลให้มีการจัดบริการที่ประหยัดงบประมาณ เป็นหนึ่งเดียวกัน บุคลากรมีความสำนึกในการบริการสูง มีความยุติธรรม ทั้งถึง เสมอภาค ลดความซ้ำซ้อน เกิดการใช้ประโยชน์เครื่องมืออุปกรณ์ร่วมกันสูงสุด ทั้งทางตรงและทางอ้อม



การดำเนินงานต่าง ๆ ของศูนย์เครื่องมือฯ นับตั้งแต่วันที่รับพนักงานรุ่นแรกจำนวน 4 คน ซึ่งเริ่มปฏิบัติงานในวันที่ 2 พ.ย. 2535 ปฏิบัติงานที่อาคารแหลมทอง กรุงเทพฯ ซึ่งเป็นที่ทำการชั่วคราว แล้วย้ายมาเปิดดำเนินการ ณ ศูนย์เครื่องมือฯ ในวันที่ 13 พฤษภาคม พ.ศ. 2536 พร้อมกับบุคลากรรุ่น 2 และรุ่น 3 ที่ทยอยกันเข้าพื้นที่เพื่อพัฒนาห้องปฏิบัติการต่างๆ ตามโครงการสร้างหลักสูตรการศึกษาของมหาวิทยาลัย เช่น โครงการปรับปรุงอาคารสถานที่ โครงการปรับปรุงและพัฒนาห้องปฏิบัติการ โครงการเงินกู้เพื่อการพัฒนาการศึกษาวิทยาศาสตร์และวิศวกรรมศาสตร์ การเตรียมความพร้อมห้องปฏิบัติการ การเตรียมพื้นที่เพื่อขยายห้องปฏิบัติการสำหรับสำนักวิชาต่างๆ อัตราค่าล้างที่ขอเพิ่ม การปรับปรุงโครงสร้างสายงาน การจัดสรรที่พักพนักงานฯลฯ เพื่อรองรับการเปิดรับนักศึกษารุ่นแรกจนถึงปัจจุบัน และได้ดำเนินการภายใต้การบริหารงานของผู้อำนวยการศูนย์เครื่องมือฯ ดังนี้



รศ.วิรุฬห์ มังคละวิรัช
(หัวหน้าโครงการพัฒนาศูนย์เครื่องมือฯ) (2536-2539)



รศ.น.อ. ดร.วราพจน์ ชำพิศ
(2540-2543)



ผศ.ดร.สุเทพ อูสาหะ
(2544-2547)



อาจารย์ ดร.ณรงค์ อัครพัฒนากุล
2548-2551, 2552-ปัจจุบัน

3. หน้าที่และภารกิจ

- ปณิธาน** เป็นศูนย์รวมห้องปฏิบัติการด้านวิทยาศาสตร์และเทคโนโลยีที่ทันสมัย มุ่งเสริมขีดความสามารถในการจัดบริการวิชาการที่มีคุณประโยชน์ต่อบุคคลและสังคม ดำรงความเป็นเลิศในภารกิจ พัฒนาคุณภาพการบริการอย่างมีมาตรฐาน เพื่อพัฒนาสังคมอย่างยั่งยืน
- วิสัยทัศน์** “เป็นศูนย์เครื่องมือวิทยาศาสตร์และเทคโนโลยีที่เป็นเลิศ”
- นิยามวิสัยทัศน์** การเป็นศูนย์เครื่องมือวิทยาศาสตร์และเทคโนโลยีที่เป็นเลิศ หมายถึง การดำเนินภารกิจด้านการจัดบริการห้องปฏิบัติการของมหาวิทยาลัยมีความโดดเด่นเป็นที่ยอมรับในกลุ่มบริการเดียวกัน รวมทั้งมีความสามารถเด่นชัดในการสร้างมาตรฐานการทำงานที่เป็นเลิศ เพื่อสร้างและธำรงไว้ความสามารถในการให้บริการที่ดี มีศักดิ์ศรีและจริยธรรมสูง สำหรับการเป็นที่พึ่งของสังคมด้านห้องปฏิบัติการและเครื่องมือ ที่สอดคล้องตามความต้องการของการพัฒนาภูมิภาคให้ได้รับประโยชน์ และให้การยอมรับสูง
- วัตถุประสงค์** เพื่อพัฒนาการจัดบริการห้องปฏิบัติการวิทยาศาสตร์และเทคโนโลยี ให้มีขีดความสามารถที่ได้มาตรฐานและคุณภาพการให้บริการสูงสุด เพื่อตอบสนองความต้องการของผู้ใช้บริการ
- พันธกิจ** เป็นหน่วยงานจัดบริการห้องปฏิบัติการวิทยาศาสตร์และเทคโนโลยี สนับสนุนด้านการสอนปฏิบัติการ วิจัยและพัฒนาและผลิตอุปกรณ์ต้นแบบ และบริการวิชาชีพ ที่จำเป็นต่อการดำเนินการกิจของมหาวิทยาลัย ตามหลัก “รวมบริการ ประสานภารกิจ” เพื่อให้เกิดการร่วมใช้ทรัพยากรและความชำนาญการร่วมกันสูงสุด
- ภารกิจ** ศูนย์เครื่องมือฯ มีขอบข่ายภารกิจที่ครอบคลุมในเรื่อง ดังนี้
ช่วยรองรับการเรียนการสอนในภาคปฏิบัติการ สนับสนุนการวิจัยและพัฒนา และการบริการวิชาชีพทุกสาขาวิชา ด้วยการจัดบริการห้องปฏิบัติการและเครื่องมือรองรับ ให้บริการการทดลอง วิเคราะห์ ทดสอบด้วยเครื่องมือ และสร้างเครื่องมือหรือประกอบอุปกรณ์ต่าง ๆ ที่จำเป็น บำรุงรักษาเครื่องมือที่ใช้ในการเรียนการสอนและการวิจัย รวมทั้งเครื่องมือวิเคราะห์ให้สามารถใช้งานได้อยู่เสมอ ให้บริการวิชาชีพแก่หน่วยงานภายในและภายนอกมหาวิทยาลัยทั้งภาครัฐและภาคเอกชน การวิเคราะห์ทดสอบด้วยเครื่องมือและพัฒนาอุปกรณ์วิทยาศาสตร์ ร่วมมือกับสำนักวิชาต่าง ๆ การพัฒนาบุคลากรเพิ่มระดับความรู้และประสบการณ์ให้แก่หน่วยงานภายในและภายนอกมหาวิทยาลัย ทั้งภาครัฐและเอกชน ฯลฯ และปฏิบัติหน้าที่อื่นตามที่ได้รับมอบหมาย

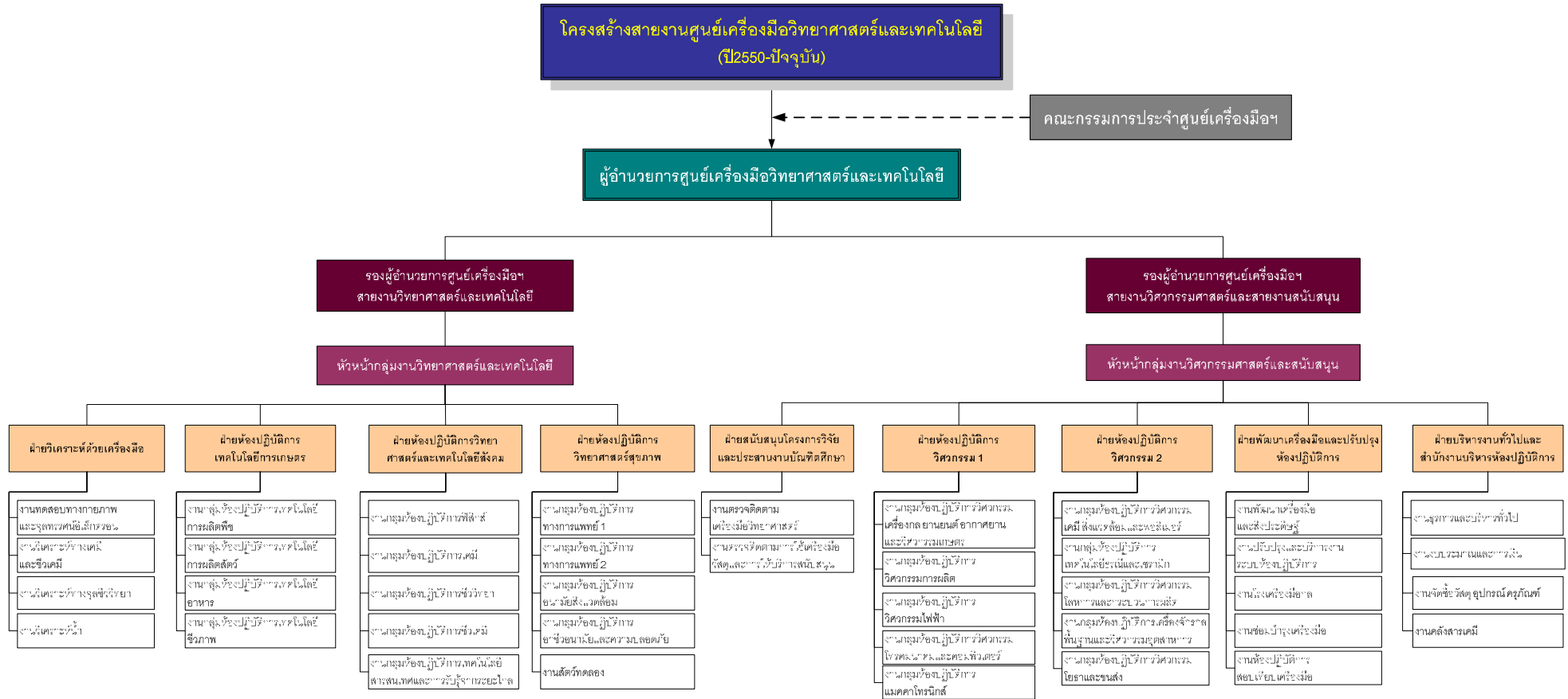
- ค่านิยมร่วม** รากฐานแห่งความสำเร็จตามภารกิจข้างต้นเกิดจากค่านิยมพื้นฐาน คือ
- ยึดมั่นการทำงานด้วยเหตุผล ตรงไปตรงมา รักษาประโยชน์ส่วนรวม
 - มุ่งที่จะให้บริการที่ดีที่สุดและตรงกับความต้องการอย่างมีอาชีพที่ดี
 - มุ่งที่จะวัดผลการดำเนินงานจากการตอบสนองความต้องการได้อย่างแท้จริง

4. แผนภูมิองค์การศูนย์เครื่องมือวิทยาศาสตร์และเทคโนโลยี

ศูนย์เครื่องมือวิทยาศาสตร์และเทคโนโลยี จัดโครงสร้างองค์การตามกลุ่มลักษณะงานที่ให้บริการ ซึ่งแบ่งได้ 3 ลักษณะงาน คือ (1)งานสนับสนุนการจัดบริการห้องปฏิบัติการ (2) งานจัดบริการห้องปฏิบัติการเพื่อการเรียนการสอน การวิจัยและพัฒนา (3) งานจัดบริการห้องปฏิบัติการเพื่อบริการวิชาชีพ จากลักษณะงานของศูนย์เครื่องมือฯ ในการให้บริการ แบ่งส่วนงานภายในศูนย์เครื่องมือฯ ออกเป็นฝ่าย 9 ฝ่าย ประกอบด้วย

- (1) ฝ่ายบริหารงานทั่วไปและสำนักงานบริหารห้องปฏิบัติการ (ฝบป.)
- (2) ฝ่ายพัฒนาเครื่องมือและปรับปรุงห้องปฏิบัติการ (ฝพน.)
- (3) ฝ่ายวิเคราะห์ด้วยเครื่องมือ (ฝวค.)
- (4) ฝ่ายห้องปฏิบัติการวิทยาศาสตร์และเทคโนโลยีสังคม (ฝวท.)
- (5) ฝ่ายห้องปฏิบัติการวิศวกรรม 1 (ฝวศ. 1)
- (6) ฝ่ายห้องปฏิบัติการวิศวกรรม 2 (ฝวศ. 2)
- (7) ฝ่ายห้องปฏิบัติการเทคโนโลยีการเกษตร (ฝทก.)
- (8) ฝ่ายห้องปฏิบัติการวิทยาศาสตร์สุขภาพ (ฝวส.)
- (9) ฝ่ายสนับสนุนโครงการวิจัยและประสานงานบัณฑิตศึกษา (ฝสป.)

4.1 แผนภูมิองค์กรศูนย์เครื่องมือวิทยาศาสตร์และเทคโนโลยี



4.2 หน้าที่ความรับผิดชอบ

- ฝ่ายบริหารงานทั่วไป และสำนักงานบริหารห้องปฏิบัติการ มีหน้าที่ ประสานนโยบายทุกๆด้านที่เกี่ยวข้อง รวมทั้งภารกิจในด้านการบริหารและบริการงานธุรการ งานอำนวยการด้านบริหารและธุรการฝ่ายห้องปฏิบัติการต่างๆ ให้สามารถนํานโยบายที่กำหนด นำไปสู่การปฏิบัติได้อย่างมีประสิทธิภาพโดยยึดหลักการ “รวมบริการ ประสานภารกิจ”ให้มีคุณภาพการให้บริการสูงสุด
- ฝ่ายพัฒนาเครื่องมือและปรับปรุงห้องปฏิบัติการ มีหน้าที่ สนับสนุนความก้าวหน้าทางวิชาการและเทคโนโลยีที่เหมาะสม ด้วยการสร้างพัฒนาเครื่องมือ อุปกรณ์และการจัดการบริการซ่อมบำรุงรักษาพื้นฐานเพื่อการเรียนการสอนและการวิจัย โดยเฉพาะอย่างยิ่งอุปกรณ์พิเศษที่ไม่อาจจัดหาได้จากแหล่งจำหน่ายทั้งในและต่างประเทศ เพื่อรองรับการดำเนินการกิจของศูนย์เครื่องมือวิทยาศาสตร์และเทคโนโลยี
- ฝ่ายวิเคราะห์ด้วยเครื่องมือ มีหน้าที่ บริหารจัดการบริการและพัฒนาความสามารถของห้องปฏิบัติการวิเคราะห์หรือทดสอบเพื่อสนับสนุนการเรียน การสอน การวิจัย และบริการวิชาชีพ ด้วยการให้บริการวิเคราะห์หรือทดสอบด้วยเครื่องมือเช่น SEM ,TEM, AAS , GC,UV-VIS-NIR,HPLC,FT-IR , FT-NMR, XRD,SCD,XRF ,CS,CHNS ,CNS และ ICP-MS*
- ฝ่ายห้องปฏิบัติการวิทยาศาสตร์และเทคโนโลยีสังคม มีหน้าที่ บริหารจัดการห้องปฏิบัติการ เคมีชีววิทยา ฟิสิกส์ เคมีวิเคราะห์ เลเซอร์และโฟตอนิกส์ คณิตศาสตร์ประยุกต์ การรับรู้จากระยะไกล ห้องปฏิบัติการเทคโนโลยีสารสนเทศ การจัดการ ภาษาต่างประเทศ เพื่อสนับสนุนการเรียนการสอนภาคปฏิบัติการ การวิจัยต่างๆ และบริการวิชาชีพในด้านต่างๆ
- ฝ่ายห้องปฏิบัติการวิศวกรรม 1 มีหน้าที่ บริหารจัดการห้องปฏิบัติการ เครื่องกล เกษตร ไฟฟ้า การผลิต ยานยนต์ การบิน โทรคมนาคม คอมพิวเตอร์ เพื่อสนับสนุนการเรียนการสอนภาคปฏิบัติการ การวิจัยต่างๆ และบริการวิชาชีพในด้านต่างๆ
- ฝ่ายห้องปฏิบัติการวิศวกรรม 2 มีหน้าที่ บริหารจัดการห้องปฏิบัติการวิศวกรรมเคมี สิ่งแวดล้อม ธรณี เซรามิก โลหการ พอลิเมอร์ โยธา ขนส่ง อุตสาหการ และวิศวกรรมพื้นฐาน เพื่อสนับสนุนการเรียนการสอนภาคปฏิบัติการ งานวิจัยต่างๆ และบริการวิชาชีพในด้านต่างๆ
- ฝ่ายห้องปฏิบัติการเทคโนโลยีการเกษตร มีหน้าที่ บริหารจัดการห้องปฏิบัติการ เทคโนโลยีการผลิตพืช การผลิตสัตว์ ชีวภาพและเทคโนโลยีอาหาร เพื่อสนับสนุนการเรียนการสอนภาคปฏิบัติการ การวิจัยต่างๆ และบริการวิชาชีพในด้านต่างๆ
- ฝ่ายห้องปฏิบัติการวิทยาศาสตร์สุขภาพ มีหน้าที่ บริหารจัดการห้องปฏิบัติการ ปรีคลินิก กายวิภาคศาสตร์และสรีรวิทยา อณูมัยสิ่งแวดลอม อาชีวอนามัยและความปลอดภัย วิทยาศาสตร์การกีฬา และอาคารสัตว์ทดลอง เพื่อสนับสนุนการเรียนการสอนภาคปฏิบัติการ การวิจัยต่างๆ และบริการวิชาชีพในด้านต่างๆ
- ฝ่ายสนับสนุนโครงการวิจัยและประสานงานบัณฑิตศึกษา มีหน้าที่ ประสานนโยบายทุกๆด้านที่เกี่ยวข้องกับโครงการวิจัย และประสานงานบัณฑิตศึกษาของ คณาจารย์ บัณฑิตศึกษา บุคลากร และหน่วยงานต่างๆ รวมทั้งภารกิจในด้านการอำนวยการให้นโยบายและ/หรือโครงการวิจัยที่กำหนด สามารถนำไปสู่การปฏิบัติได้อย่างมีประสิทธิภาพและประสิทธิผล

5. ทำเนียบผู้บริหาร

5.1 คณะกรรมการประจำศูนย์เครื่องมือวิทยาศาสตร์และเทคโนโลยี

คณะกรรมการประจำศูนย์เครื่องมือฯ เป็นคณะผู้บริหารสูงสุดมีบทบาทหน้าที่และมีอำนาจคือกำหนดนโยบายและแผนการดำเนินงานของศูนย์เครื่องมือฯ ให้สอดคล้องกับมหาวิทยาลัยฯ พิจารณาหาแนวทางการประสานภารกิจให้คำปรึกษาแก่ผู้อำนวยการศูนย์เครื่องมือฯ และปฏิบัติงานตามที่ได้รับมอบจากสภามหาวิทยาลัยและอธิการบดี



1



2



3



4



5



6



7



8



9



10



11



12



13



14



15



16



17



18



19

- | | |
|---|----------------------------|
| 1. อธิการบดี (รศ.ดร.ประสาธ สืบคำ) | ประธานกรรมการ |
| 2. รองอธิการบดีฝ่ายวิชาการ (ศ.ดร.ชูกิจ ลิมปิจำนงค์) | รองประธานกรรมการ |
| 3. ผู้แทนสำนักวิชาวิทยาศาสตร์ (รศ.ดร.มาลี ตั้งสถิตกุลชัย) | กรรมการ |
| 4. ผู้แทนสำนักวิชาเทคโนโลยีสังคม (อ.ดร.ศุภกฤษณ์ นิวัฒนากุล) | กรรมการ |
| 5. ผู้แทนสำนักวิชาเทคโนโลยีการเกษตร (ผศ.ดร.โชคชัย วนภู) | กรรมการ |
| 6. ผู้แทนสำนักวิชาวิศวกรรมศาสตร์ (รศ.ร.อ.ดร.กนต์ธร ชำนิประศาสน์) | กรรมการ |
| 7. ผู้แทนสำนักวิชาแพทยศาสตร์ (ศ. เกียรติคุณ พลตรีหญิงวณิช วรรณพฤษ) | กรรมการ |
| 8. ผู้แทนสำนักวิชาพยาบาลศาสตร์ (อ.ดร.จันทร์ทิรา เจียรณีย์) | กรรมการ |
| 9. ผู้แทนศูนย์กิจการนานาชาติ(ศ.ดร.ชูกิจ ลิมปิจำนงค์) | กรรมการ |
| 10. ผู้แทนศูนย์คอมพิวเตอร์ (ผศ.ดร.ชาญชัย ทองโสภ) | กรรมการ |
| 11. ผู้แทนศูนย์บรรณสารและสื่อการศึกษา (อ. ดร.นฤมล รักษาสุข) | กรรมการ |
| 12. ผู้แทนศูนย์บริการการศึกษา (รศ.ดร. ทศนีย์ เสาวณะ) | กรรมการ |
| 13. ผู้แทนสถาบันวิจัยและพัฒนา (รศ.ดร.อนันต์ ทองระอา) | กรรมการ |
| 14. ผู้แทนเทคโนโลยี (ผศ. ดร. ฉัตรชัย โชติษฐยางกูร) | กรรมการ |
| 15. ผู้แทนศูนย์นวัตกรรมและเทคโนโลยีการศึกษา (นายไพฑูรย์ นิยมมนา) | กรรมการ |
| 16. ผู้แทนศูนย์สหกิจศึกษาและพัฒนาอาชีพ (ผศ.ดร.ศิวัม ไทยอุดม) | กรรมการ |
| 17. ผู้อำนวยการศูนย์เครื่องมือวิทยาศาสตร์และเทคโนโลยี
(อ.ดร. ณรงค์ อัครพัฒนากุล) | กรรมการและเลขานุการ |
| 18. รองผู้อำนวยการศูนย์เครื่องมือวิทยาศาสตร์และเทคโนโลยี
(รศ. เกரியงไกร ไตรสาร) | กรรมการและผู้ช่วยเลขานุการ |
| 19. รองผู้อำนวยการศูนย์เครื่องมือวิทยาศาสตร์และเทคโนโลยี
(อ.ดร. สาโรช รุจิรวรรณ) | กรรมการและผู้ช่วยเลขานุการ |

5.2 คณะผู้บริหารศูนย์เครื่องมือวิทยาศาสตร์และเทคโนโลยี



- | | |
|-----------------------------------|---|
| 1. อาจารย์ ดร.ณรงค์ อัครพัฒนากุล | ผู้อำนวยการศูนย์เครื่องมือวิทยาศาสตร์และเทคโนโลยี |
| 2. รศ.เกรียงไกร ไตรสาร | รองผู้อำนวยการศูนย์เครื่องมือฯ(สายงานวิศวกรรมศาสตร์และสนับสนุน) |
| 3. อาจารย์ ดร.สาโรช รุจิวรรณ | รองผู้อำนวยการศูนย์เครื่องมือฯ(สายงานวิทยาศาสตร์และเทคโนโลยี) |
| 4. นายอาจุ อินทรชื่น | หัวหน้ากลุ่มงานวิศวกรรมศาสตร์และสนับสนุน |
| 5. นายสาทิพย์ จูไรรัตน์พร | หัวหน้ากลุ่มงานวิทยาศาสตร์และเทคโนโลยี |
| 6. นางสาวศรีสุดา แก้วคุ้มภัย | หัวหน้าฝ่ายบริหารงานทั่วไปและสำนักงานบริหารห้องปฏิบัติการ |
| 7. นายอุดมวิทย์ มณีวรรณ | หัวหน้าฝ่ายพัฒนาเครื่องมือและปรับปรุงห้องปฏิบัติการ |
| 8. นางลำไพร์ ศรีธรรมมา | หัวหน้าฝ่ายวิเคราะห์ด้วยเครื่องมือ |
| 9. นายชัยวัฒน์ คงมันกลาง | หัวหน้าฝ่ายห้องปฏิบัติการวิทยาศาสตร์และเทคโนโลยีสังคม |
| 10. นายประพล จาระตะคุ | หัวหน้าฝ่ายห้องปฏิบัติการวิศวกรรม 1 |
| 11. นายดิงศักดิ์ เหลืองเจริญทิพย์ | หัวหน้าฝ่ายห้องปฏิบัติการวิศวกรรม 2 |
| 12. นางสาวนวลปรางค์ อุทัยดา | หัวหน้าฝ่ายห้องปฏิบัติการเทคโนโลยีการเกษตร |
| 13. นางสาวกรวรรณ รัตนไชย | หัวหน้าฝ่ายห้องปฏิบัติการวิทยาศาสตร์สุขภาพ |
| 14. นางกิริติกร เรืองศรี | หัวหน้าฝ่ายสนับสนุนโครงการวิจัยและบัณฑิตศึกษา |

6. กิจกรรมในรอบปีงบประมาณ 2553

สามารถนำเสนอโดยสรุปได้ดังนี้

6.1 การให้บริการการเรียน การสอน ระดับปริญญาตรี ปีงบประมาณ 2553

ฝ่าย	จำนวนสาขาวิชา	จำนวนห้อง	พ.ท.ห้อง (ตรม.)	ความจุห้อง	จำนวนวิชา/ปี(ไม่ซ้ำ)	จำนวนบทปฏิบัติการ	จำนวนวิชาต่อภาค			จำนวนนักศึกษาต่อภาค			T/W (ครั้ง/สัปดาห์)			T/Y (ครั้ง/ปี)
							1	2	3	1	2	3	1	2	3	
ฟวท	47	30	880	150	44	321	21	17	16	3,956	3,565	2,649	25	12	14	408
ฟวค 1	84	28	6,272	1,446	151	1,632	51	61	69	3,391	3,624	4,582	1,346	1,357	826	7,737
ฟวค 2	44	33	5,318	765	88	306	33	26	40	2,146	1,542	2,823	59	36	62	1,594
ฟทก	3	11	3,168	30	54	643	20	24	18	636	902	622	44	56	38	1,551
ฟวส	4	15	2,112	148	49	369	13	21	15	663	484	791	95	140	102	2,960
รวม	182	117	17,750	2,539	386	3,271	138	149	158	10,792	10,117	11,467	1,569	1,601	1,042	14,250

6.2 การให้บริการการเรียน การสอน และการวิจัย ระดับบัณฑิตศึกษา ปีงบประมาณ 2553

ฝ่าย	จำนวนสาขาวิชา	จำนวนห้อง	จำนวนวิชา/ปี (ไม่ซ้ำ)	จำนวนวิชาต่อภาค			จำนวนนักศึกษาต่อภาค			T/W (ครั้ง/สัปดาห์)			T/Y (ครั้ง/ปี)
				1	2	3	1	2	3	1	2	3	
ฟวท.	24	60	86	48	49	50	173	190	168	158	167	152	5,724
ฟวค. 1	5	5	4	4	4	4	165	165	165	5,944	5,944	5,944	17,832
ฟวค. 2	17	26	37	24	29	34	69	92	85	47	43	52	2,742
ฟทก.	6	15	117	108	97	111	315	362	401	1,096	954	1,053	36,313
ฟวส.	1	2	1	4	4	4	4	4	4	20	20	20	240
รวม	53	108	245	188	183	203	726	813	1,919	7,265	7,128	7,221	62,851

6.3 การให้บริการวิชาชีพ

a) สถิติแสดงจำนวนครั้งการให้บริการวิชาชีพ โดยจำแนกตามประเภทของผู้ขอรับบริการ

ประเภทผู้ขอรับบริการ	จำนวนครั้งที่ให้บริการ			
	2550	2551	2552	2553
ก. หน่วยงานภายนอก				
● ภาคเอกชน	424	413	498	648
● ภาครัฐ	247	230	305	402
● บุคคลทั่วไป	438	568	536	413
ข. หน่วยงานภายใน				
● งานการเรียนการสอน	824	669	796	876
● งานวิจัย	257	311	282	416
● บริการวิชาชีพ	99	124	177	121
จำนวนรวม	2,289	2,315	2,594	2,876

หมายเหตุ : ข้อมูลอ้างอิงตามปีงบประมาณและใบแจ้งหนี้

b) สถิติแสดงรายได้จากการบริการวิชาชีพ โดยจำแนกตามประเภทของผู้ขอรับบริการ

ประเภทผู้ขอรับบริการ	จำนวนรายได้ (บาท)					
	2551		2552		2553	
	รายได้	มูลค่าที่ให้บริการ	รายได้	มูลค่าที่ให้บริการ	รายได้	มูลค่าที่ให้บริการ
ก. หน่วยงานภายนอก						
● ภาคเอกชน	1,100,773.75	1,102,563.75	1,036,038.25	1,043,238.25	1,552,714.75	1,552,714.75
● ภาครัฐ	683,850.00	872,331.75	770,449.75	997,790.89	826,100.00	1,066,827.00
● บุคคลทั่วไป	321,894.75	321,894.75	299,747.25	299,892.25	231,981.25	231,981.25

ประเภทผู้ขอรับบริการ	จำนวนรายได้ (บาท)					
	2551		2552		2553	
	รายได้	มูลค่าที่ให้บริการ	รายได้	มูลค่าที่ให้บริการ	รายได้	มูลค่าที่ให้บริการ
ข. หน่วยงานภายใน						
● งานการเรียนการสอน	344,875.75	760,422.50	407,546.75	557,751.50	470,002.50	1,832,123.44
● งานวิจัย	388,879.33	618,852.03	485,118.50	731,249.25	581,362.09	2,165,324.25
● บริการวิชาชีพ	891,949.50	1,379,235.75	683,157.25	1,148,334.25	535,693.25	860,710.60
จำนวนรวม	3,732,223.08	5,055,300.53	3,682,057.75	4,778,256.39	4,197,853.84	7,709,681.29

หมายเหตุ : ข้อมูลอ้างอิงตามปีงบประมาณและใบเสร็จรับเงิน

c) สถิติแสดงรายได้จากการบริการวิชาชีพ โดยจำแนกตามประเภทของผู้ให้บริการ

ประเภทผู้ให้บริการ	จำนวนรายได้ (บาท)					
	2551		2552		2553	
	รายได้	มูลค่าที่ให้บริการ	รายได้	มูลค่าที่ให้บริการ	รายได้	มูลค่าที่ให้บริการ
งานคลังสารเคมี	453,882.50	492,513.70	480,637.00	533,112.00	448,233.00	506,345.29
ฝ่ายพัฒนาเครื่องมือและปรับปรุงห้องปฏิบัติการ	221,800.00	438,600.00	61,350.00	120,000.00	28,000.00	29,000.00
ฝ่ายวิเคราะห์ด้วยเครื่องมือ	2,055,550.75	2,603,173.50	2,186,454.75	2,877,974.50	2,794,926.59	5,949,228.00
ฝ่ายห้องปฏิบัติการวิทยาศาสตร์และเทคโนโลยีสังคม	419,385.83	749,464.33	567,032.00	728,626.39	508,240.00	719,363.00
ฝ่ายห้องปฏิบัติการวิศวกรรม 1	409,235.00	535,235.00	214,217.00	243,017.00	68,350.00	71,850.00
ฝ่ายห้องปฏิบัติการวิศวกรรม 2	68,845.00	76,420.00	26,390.00	31,520.00	70,319.50	88,764.00
ฝ่ายห้องปฏิบัติการเทคโนโลยีการเกษตร	103,524.00	159,894.00	145,977.00	244,006.50	189,007.25	246,531.00
ฝ่ายห้องปฏิบัติการวิทยาศาสตร์สุขภาพ	-	-	-	-	90,777.50	98,600.00
จำนวนรวม	3,732,223.08	5,055,300.53	3,682,057.75	4,778,256.39	4,197,853.00	7,709,681.29

หมายเหตุ : ข้อมูลอ้างอิงตามปีงบประมาณและใบเสร็จรับเงิน

d) สถิติแสดงรายได้จากการบริการวิชาชีพ โดยจำแนกตามประเภทการให้บริการ

ประเภทการให้บริการ	จำนวนรายได้ (บาท)					
	2551		2552		2553	
	มูลค่าที่รับจริง	มูลค่าที่ให้บริการ	มูลค่าที่รับจริง	มูลค่าที่ให้บริการ	มูลค่าที่รับจริง	มูลค่าที่ให้บริการ
1. บริการการใช้เครื่องมือ/ห้องฯ	725,430.83	1,187,509.33	641,543.00	831,262.39	513,741.00	728,439.00
2. วิเคราะห์ธาตุและสารประกอบ	766,670.25	1,102,684.00	822,093.75	1,117,920.00	642,212.00	1,992,898.00
3. ทดสอบด้วยเครื่องจุลทรรศน์ฯ	336,471.00	409,597.50	316,709.75	385,987.00	374,091.50	912,092.00
4. ทดสอบทางกายภาพ	41,855.00	49,930.00	70,266.25	80,582.50	189,363.25	563,592.00
5. วิเคราะห์น้ำหนักกายภาพและเคมี	679,130.00	743,590.00	797,525.50	909,070.00	1,239,927.50	1,463,220.00
6. วิเคราะห์น้ำหนักจุลชีววิทยา	197,994.50	251,492.00	175,534.50	381,165.00	323,768.84	988,450.00
7. ทดสอบวัสดุ	81,570.00	81,570.00	131,217.00	131,217.00	73,520.00	78,455.00
8. วิเคราะห์ทางการเกษตร	93,677.00	150,047.00	143,677.00	241,306.50	189,007.25	245,031.00
9. ทดสอบทางกายภาพของพอลิเมอร์ฯ	21,950.00	21,950.00	-	-	1,320.00	1,320.00
10. ทดสอบทางเซรามิก	10,175.00	14,800.00	6,150.00	8,200.00	24,432.00	24,664.00
11. บริการสัตว์ทดลอง	42,860.00	42,860.00	15,780.00	15,780.00	37,760.00	37,760.00
12. จัดทำชิ้นงาน	248,050.00	467,200.00	77,174.00	138,904.00	57,097.50	74,875.00
13. วิเคราะห์ของเหลว Envi.Lab.	-	-	-	-	-	-
14. บริการสำรวจ	13,865.00	13,865.00	3,750.00	3,750.00	11,300.00	13,800.00
15. ไนโตรเจนเหลว	453,882.50	492,513.70	480,637.00	533,112.00	451,345.50	509,295.29
16. อื่นๆ	18,642.00	25,692.00	-	-	68,967.50	75,790.00
จำนวนรวม	3,732,223.08	5,055,300.53	3,682,057.75	4,778,256.39	4,197,853.84	7,709,681.29

หมายเหตุ : ข้อมูลอ้างอิงตามปีงบประมาณและใบเสร็จรับเงิน

e) สถิติแสดงจำนวนครั้งการให้บริการวิชาชีพ โดยจำแนกตามประเภทการให้บริการ

ประเภทการให้บริการ	จำนวนครั้งที่ให้บริการ			
	2550	2551	2552	2553
1. บริการการใช้เครื่องมือ/ห้องปฏิบัติการ	171	229	189	161
2. วิเคราะห์ธาตุและสารประกอบ	503	394	490	453
3. ทดสอบด้วยเครื่องจุลทรรศน์อิเล็กตรอน	183	171	235	297
4. ทดสอบทางกายภาพ	115	113	96	142
5. วิเคราะห์น้ำทางกายภาพและเคมี	309	256	358	493
6. วิเคราะห์น้ำทางจุลชีววิทยา	123	129	168	226
7. ทดสอบวัสดุ	46	43	68	45
8. วิเคราะห์ทางการเกษตร	43	43	68	57
9. ทดสอบทางกายภาพของพอลิเมอร์และยาง	-	8	-	1
10. ทดสอบทางเซรามิก	2	2	1	2
11. บริการสัตว์ทดลอง	21	15	12	15
12. จัดทำชิ้นงาน	37	19	23	18
13. วิเคราะห์ของเหลว Envi.Lab.	-	-	-	0
14. บริการสำรวจ	-	4	2	9
15. ไนโตรเจนเหลว	736	881	884	920
16. อื่น ๆ	-	8	-	37
รวม	2,289	2,315	2,594	2,876

หมายเหตุ : ข้อมูลอ้างอิงตามปีงบประมาณและใบแจ้งหนี้

f) สถิติแสดงรายได้จากการบริการที่ไม่คิดมูลค่า โดยจำแนกตามประเภทการให้บริการ

ประเภทการให้บริการ	จำนวนรายได้ (บาท)			
	2551	2552	2552	2553
1. บริการการใช้เครื่องมือ/ห้องปฏิบัติการ	16,120.00	9,805.70	8,512.50	28,145.00
2. วิเคราะห์ธาตุและสารประกอบ	96,785.00	37,835.00	33,220.00	62,035.00
3. ทดสอบด้วยเครื่องจุลทรรศน์อิเล็กตรอน	92,004.00	37,668.00	24,180.00	17,970.00
4. ทดสอบทางกายภาพ	2,250.00	23,440.00	31,690.00	26,245.00
5. วิเคราะห์น้ำทางกายภาพและเคมี	101,000.00	122,300.00	118,000.00	58,600.00
6. วิเคราะห์น้ำทางจุลชีววิทยา	2,700.00	2,200.00	4,697.00	12,600.00
7. ทดสอบวัสดุ	-	-	-	-
8. วิเคราะห์ทางการเกษตร	6,915.00	-	-	-
9. ทดสอบทางกายภาพของพอลิเมอร์และยาง	-	-	-	-
10. ทดสอบทางเซรามิก	-	-	-	-
11. บริการสัตว์ทดลอง	-	-	-	-
12. จัดทำชิ้นงาน	7,500.00	-	-	-
13. วิเคราะห์ของเหลว Envi.Lab.	-	-	-	-
14. บริการสำรวจ	-	-	-	-
15. ไนโตรเจนเหลว	-	-	-	-
16. อื่นๆ	-	-	-	-
รวม	325,274.00	233,248.70	220,299.50	205,595.00

g) สถิติแสดงจำนวนครั้งจากการบริการที่ไม่คิดมูลค่า โดยจำแนกตามประเภทการให้บริการ

ประเภทการให้บริการ	จำนวนครั้งที่ให้บริการ			
	2549	2551	2552	2553
1. บริการการใช้เครื่องมือ/ห้องปฏิบัติการ	13	17	11	6
2. วิเคราะห์ธาตุและสารประกอบ	41	33	22	15
3. ทดสอบด้วยเครื่องจุลทรรศน์อิเล็กตรอน	25	16	10	4
4. ทดสอบทางกายภาพ	18	23	6	11
5. วิเคราะห์น้ำทางกายภาพและเคมี	11	12	18	6
6. วิเคราะห์น้ำทางจุลชีววิทยา	1	2	23	3
7. ทดสอบวัสดุ	-	-	-	-
8. วิเคราะห์ทางการเกษตร	1	2	-	-
9. ทดสอบทางกายภาพของพอลิเมอร์และยาง	-	-	-	-
10. ทดสอบทางเซรามิก	-	-	-	-
11. บริการสัตว์ทดลอง	-	-	-	-
12. จัดทำชิ้นงาน	3	-	-	-
13. วิเคราะห์ของเหลว Envi.Lab.	-	-	-	-
14. บริการสำรวจ	-	-	-	-
15. โนโตรเจนเหลว	-	-	-	-
16. อื่นๆ	-	-	-	-
รวม	113	105	90	45

หมายเหตุ : ข้อมูลอ้างอิงตามปีงบประมาณและใบแจ้งหนี้

6.4 การให้บริการและสร้างอุปกรณ์สนับสนุนการเรียนการสอน

a) สถิติแสดงปริมาณงาน โดยแยกตามประเภทของผู้ขอรับบริการ

ประเภทผู้ขอรับบริการ	จำนวนครั้งที่ให้บริการ			
	2550	2551	2552	2553
ก.หน่วยงานภายนอก	6	5	0	4
● ภาคเอกชน	2	0	0	2
● ภาครัฐ	1	4	0	1
● บุคคลทั่วไป	3	1	0	1
ข.หน่วยงานภายใน	111	56	75	78
● งานการเรียนการสอน	88	47	62	61
● งานวิจัย	19	9	6	11
● บริการวิชาชีพ	4	0	7	6
จำนวนรวม	117	61	75	82

6.5 การให้บริการซ่อมบำรุงเครื่องมือการเรียนการสอนและวิจัย

a) สถิติแสดงปริมาณงานซ่อมบำรุงเครื่องมือ การเรียนการสอนและการวิจัย

รายการ	จำนวนครั้งการซ่อมและค่าใช้จ่าย (บาท)					
	2551		2552		2553	
	ครั้ง	ค่าใช้จ่าย (บาท)	ครั้ง	ค่าใช้จ่าย (บาท)	ครั้ง	ค่าใช้จ่าย (บาท)
ฝ่ายบริหารงานทั่วไปและสำนักงานบริหารห้องปฏิบัติการ	-	-	1	567.00	4	4,123.50
ฝ่ายพัฒนาเครื่องมือและปรับปรุงห้องปฏิบัติการ	2	73,043.80	4	194,013.50	13	202,487.41
ฝ่ายวิเคราะห์ด้วยเครื่องมือ	-	1,311,733.78	37	2,095,400.06	32	1,238,923.79
ฝ่ายห้องปฏิบัติการวิทยาศาสตร์และเทคโนโลยีสังคม	25	818,359.98	67	893,141.32	36	949,065.67
ฝ่ายห้องปฏิบัติการวิศวกรรม 1	18	248,260.20	8	216,723.80	8	807,162.79
ฝ่ายห้องปฏิบัติการวิศวกรรม 2	64	2,352,339.76	85	2,112,952.25	56	2,087,038.74
ฝ่ายห้องปฏิบัติการเทคโนโลยีการเกษตร	42	1,266,180.62	138	1,039,825.81	77	1,496,906.34
ฝ่ายห้องปฏิบัติการวิทยาศาสตร์สุขภาพ	7	196,491.16	58	129,133.00	28	289,952.65
ฝ่ายสนับสนุนโครงการวิจัยและประสานงานบัณฑิตศึกษา	-	-	-	-	1	2,140.00
จำนวนรวม	158	6,266,409.30	397	6,681,756.74	255	7,077,800.89

6.6 การจัดฝึกอบรม

a) การจัดให้แก่ นักศึกษา พนักงาน และผู้สนใจทั่วไป

วัน/เดือน/ปี	ประเภทกิจกรรม	ชื่อและกิจกรรมโดยย่อ
8 ม.ค.53	อบรมวิชาการ	อบรมความปลอดภัยในการใช้ห้องปฏิบัติการและสารเคมีภาคการศึกษาที่3/2552 จำนวน 220 คน
13 ม.ค.53	อบรมวิชาการ	โครงการค่ายพัฒนาผู้เรียนด้านวิชาการ (โรงเรียนประสาทวิทยา ชั้น ม.4 จำนวน 30 คน)
19 ม.ค.53	อบรมวิชาการ	โครงการ"ค่ายพัฒนาผู้เรียนด้านวิชาการ" โรงเรียนประสาทวิทยาคาร ชั้นมัธยมศึกษาปีที่ 4 จำนวน 30 คน
25 ม.ค.53	อบรมวิชาการ	ห้องเรียนวิทยาศาสตร์ นักเรียนชั้น ม.3 จำนวน 35 คน
25 ม.ค. 53	อบรมวิชาการ	ห้องเรียนวิทยาศาสตร์ นักเรียนชั้น ม.3
25-31 ม.ค. 53	อบรมเชิงปฏิบัติการ	กิจกรรม "เปิด LAB เปิดโลกฟิสิกส์"
27 ม.ค. 53	อบรมเชิงปฏิบัติการ	การพัฒนาการสอนยุค Web 2.0 ด้วย e-learning Modal 1.9.5
30 ม.ค. 53	อบรมวิชาการ	โครงการแลกเปลี่ยนนักเรียนโครงการสนับสนุนการจัดตั้งห้องเรียนวิทยาศาสตร์ในโรงเรียนโดยการกำกับดูแลของมหาวิทยาลัย (ววมว.) จำนวน 50 คน
30 ม.ค. 53	อบรมวิชาการ	โครงการจัดตั้งห้องเรียนวิทยาศาสตร์ในโรงเรียน จำนวน 8 คน
5 ก.พ. 53	โครงการประกวดด้าน IT	หลักสูตรการใช้งานระบบ Digital media for U-learning
11,13,20 ก.พ.53	อบรมวิชาการ	โครงการค่ายห้องเรียนวิทยาศาสตร์ มัธยมศึกษาปีที่ 5 จำนวน 30 คน
12-15 ก.พ. 53	อบรมวิชาการ	ค่ายวิชาการด้านวิทยาศาสตร์และคณิตศาสตร์ โรงเรียนจุฬาภรณ
24-25 ก.พ.53	อบรมวิชาการ	โครงการ "ค่ายพัฒนาผู้เรียนด้านวิชาการ" โรงเรียนราชสีมาวิทยาลัย ชั้นมัธยมศึกษาปีที่ 2 จำนวน 35 คน
15 มี.ค.53	อบรมวิชาการ	ค่ายพัฒนาผู้เรียนด้านวิชาการ ชั้นชั้นมัธยมศึกษาปีที่ 1 (จำนวน 74 คน) และชั้นมัธยมศึกษาปีที่ 4 (จำนวน 22 คน) โรงเรียนสุรธรรมพิทักษ์
16 มี.ค. 53	อบรมวิชาการ	ค่ายพัฒนาผู้เรียนด้านวิชาการ ม.1-2 โรงเรียนสุรธรรมพิทักษ์
23 มี.ค.-1 เม.ย. 53	อบรมวิชาการ	โครงการส่งเสริมโอลิมปิกวิชาการฯ ค่าย 2
27, 30-31 มี.ค.53	อบรมวิชาการ	โครงการส่งเสริมโอลิมปิกวิชาการฯ ค่าย 2 จำนวน 16 คน
1-2 เม.ย. 53	อบรมเชิงปฏิบัติการ	การสร้างนวัตกรรมสื่อ Learning Object แบบ Interactive

วัน/เดือน/ปี	ประเภทกิจกรรม	ชื่อและกิจกรรมโดยย่อ
9 เม.ย.53	อบรมวิชาการ	โครงการพัฒนาเครือข่ายเพื่อพัฒนากระบวนการเรียนรู้ด้านคณิตศาสตร์และวิทยาศาสตร์ ระดับมัธยมศึกษาตอนปลาย โรงเรียนสังกัดองค์การบริหารส่วนจังหวัดนครราชสีมา จำนวน 8 คน
21 เม.ย.53	อบรมวิชาการ	โครงการส่งเสริมและพัฒนาอัจฉริยภาพด้านคณิตศาสตร์และวิทยาศาสตร์ มัธยมศึกษาปีที่ 3 จำนวน 26 คน
24 เม.ย.53	อบรมวิชาการ	โครงการส่งเสริมโอลิมปิกวิชาการฯ จำนวน 6 คน
25 เม.ย.53	อบรมวิชาการ	โครงการส่งเสริมและพัฒนาอัจฉริยภาพด้านคณิตศาสตร์และวิทยาศาสตร์ ชั้น ม.1 จำนวน 40 คน
18,25 พ.ค.-1,8 มิ.ย.53	อบรมวิชาการ	โครงการห้องเรียนวิทยาศาสตร์ หลักสูตร 2 นักเรียนชั้น ม.ปลาย จำนวน 30 คน
21 พ.ค.53	อบรมวิชาการ	อบรมความปลอดภัยในการใช้ห้องปฏิบัติการและสารเคมีภาคการศึกษาที่ 1/2553 จำนวน 130 คน
25 พ.ค. 53	ประกวดนักจัดรายการวิทยุ	“บันไดสู่นักพัฒนาซอฟต์แวร์มืออาชีพ” ครั้งที่ 1
29 มิ.ย - 20 ก.ค. 53	อบรมวิชาการ	โครงการห้องเรียนวิทยาศาสตร์ หลักสูตร 2
30 มิ.ย.53	อบรมวิชาการ	อบรมโรงเรียนมัธยมตำบลขุนทด นักเรียนชั้น ม.4 จำนวน 30 คน
8-9 ก.ค. 53	อบรมเชิงปฏิบัติการ	เทคนิคการแยกโปรตีนให้บริสุทธิ์
2-10 ส.ค. 53	อบรมเชิงปฏิบัติการ	โครงการเส้นทางสู่ดวงดาว : ผู้ประกาศข่าวและนักจัดรายการวิทยุ
5, 11, 26 ส.ค. 53	อบรมวิชาการ	โครงการเทคโนโลยีฐานวิทยาศาสตร์ วิทยาลัยเทคนิคสุรนารี
23, 24, 27 ส.ค. 53	อบรมวิชาการ	ค่ายวิชาการด้านวิทยาศาสตร์และคณิตศาสตร์ โรงเรียนสังขะวิทยา โรงเรียนศรีพระภูมิ
4 ก.ย. 53	อบรมวิชาการ	ค่ายพัฒนาผู้เรียน โรงเรียนปากช่อง
6-10 ก.ย. 53	อบรมเชิงปฏิบัติการ	การอบรมเชิงปฏิบัติการ “ภาษา C ง่ายนิดเดียว”
15-17 ก.ย. 53	อบรมเชิงปฏิบัติการ	การอบรมเชิงปฏิบัติการ “ภาษา C ง่ายนิดเดียว”
17 ก.ย.53	อบรมวิชาการ	อบรมความปลอดภัยในการใช้ห้องปฏิบัติการและสารเคมีภาคการศึกษาที่ 2/2553 จำนวน 140 คน
20-24 ก.ย. 53	อบรมเชิงปฏิบัติการ	หลักสูตร “การสร้างเอฟเฟควิดีโอ”
30 ก.ย. 53	อบรมวิชาการ	ค่ายวิชาการด้านวิทยาศาสตร์และคณิตศาสตร์โรงเรียนมัธยมตำบลขุนทด
2-4 ต.ค. 53	อบรมวิชาการ	อบรม โรงเรียนกาฬสินธุ์พิทยาสรรค์
1 ต.ค. 53	อบรมวิชาการ	อบรมโรงเรียนกาฬสินธุ์พิทยาสรรค์ นักเรียนชั้น ม.1จำนวน 30 คน
7,10,13,14 ต.ค.53	อบรมวิชาการ	โครงการส่งเสริมโอลิมปิกวิชาการและพัฒนามาตรฐานวิทยาศาสตร์ คณิตศาสตร์ศึกษา ค่าย1 จำนวน 30 คน
8 ต.ค.53	อบรมวิชาการ	ค่ายวิชาการด้านวิทยาศาสตร์โรงเรียนสุรธรรมพิทักษ์ มัธยม 4-5 จำนวน 54 คน
9 ต.ค. 53	อบรมวิชาการ	ค่ายวิชาการด้านวิทยาศาสตร์ โรงเรียนสุรธรรมพิทักษ์ มัธยมศึกษา 4-5
10 ต.ค.53	อบรมวิชาการ	ค่ายวิชาการด้านวิทยาศาสตร์และคณิตศาสตร์โรงเรียนราชสีมา ชั้นมัธยม 1-2 (60 คน)
10 ต.ค. 53	อบรมวิชาการ	ค่ายวิชาการด้านวิทยาศาสตร์และคณิตศาสตร์ โรงเรียนราชสีมา
12 ต.ค.53	อบรมวิชาการ	ค่ายวิชาการด้านวิทยาศาสตร์โรงเรียนสุรธรรมพิทักษ์ชั้นมัธยม 1-2 (70 คน)
13 ต.ค. 53	อบรมวิชาการ	ค่ายวิชาการด้านวิทยาศาสตร์ โรงเรียนสุรธรรมพิทักษ์ชั้นมัธยมศึกษา 1-2
14 ต.ค.53	อบรมวิชาการ	ค่ายวิชาการด้านวิทยาศาสตร์โรงเรียนสุรธรรมพิทักษ์ชั้นมัธยม 3 (57 คน)
15 ต.ค. 53	อบรมวิชาการ	ค่ายวิชาการด้านวิทยาศาสตร์ โรงเรียนสุรธรรมพิทักษ์ชั้นมัธยมศึกษา 3
16 ต.ค.53	อบรมวิชาการ	ค่ายพัฒนาผู้เรียนโรงเรียนราชสีมา มัธยม 1 (36 คน)
17 ต.ค.53	อบรมวิชาการ	ค่ายพัฒนาผู้เรียนโรงเรียนราชสีมา มัธยม 2,3 (60 คน)
20 ต.ค.53	อบรมวิชาการ	โครงการอบรมค่ายห้องวิทยาศาสตร์ห้องคูขนานโรงเรียนราชสีมา (60 คน)
16-20 ต.ค. 53	อบรมวิชาการ	ค่ายพัฒนาผู้เรียน โรงเรียนราชสีมา มัธยมศึกษา 1
3,10,17,24 พ.ย.-1ธ.ค.53	อบรมวิชาการ	ห้องเรียนวิทยาศาสตร์หลักสูตร 1 โรงเรียนราชสีมาวิทยาลัย ม.4 30 คน
10 พ.ย. - 1 ธ.ค. 53	อบรมวิชาการ	โครงการอบรมค่ายห้องวิทยาศาสตร์ มัธยมศึกษา 5
12-14 พ.ย.53	อบรมวิชาการ	ค่ายพัฒนาผู้เรียนโรงเรียนจุฬารักษ์วิทยาลัย(ม.4 17คน,ม.5 24 คน)

วัน/เดือน/ปี	ประเภทกิจกรรม	ชื่อและกิจกรรมโดยย่อ
23 พ.ย. 53	อบรมวิชาการ	ค่ายวิชาการด้านวิทยาศาสตร์และคณิตศาสตร์ โรงเรียนเฉลิมชัยพิทยาคม
27 พ.ย.53	อบรมวิชาการ	ค่ายวิชาการด้านวิทยาศาสตร์และคณิตศาสตร์โรงเรียนเฉลิมชัยพิทยาคม ม.4-6 35 คน
23 ธ.ค.53	อบรมวิชาการ	ค่ายพัฒนาผู้เรียน โรงเรียนราชสีมาวิทยาลัย มัธยม 4-5(60คน)
	อบรมวิชาการ	ห้องเรียนวิทยาศาสตร์โรงเรียนราชสีมาวิทยาลัย ม.5 30 คน

b) การจัดส่งพนักงานไปฝึกอบรม

ฝ่าย	2553				
	จำนวน		งบประมาณ		รวม
	คน	ครั้ง	ก	ข	
หัวหน้ากลุ่มงาน	2	10	15,301.41	-	15,301.43
บริหารงานทั่วไปและสำนักงานบริหารห้องปฏิบัติการ	6	16	45,805.53	7,394.00	53,199.53
พัฒนาเครื่องมือและปรับปรุงห้องปฏิบัติการ	9	34	87,066.85	4,189.99	91,256.84
ฝ่ายวิเคราะห์ด้วยเครื่องมือ	14	94	292,816.68	5,703.35	298,320.14
วิทยาศาสตร์และเทคโนโลยีสังคม	6	11	31,194.01	-	31,194.01
วิศวกรรม 1	2	5	13,854.00	9,296.00	23,150.00
วิศวกรรม 2	5	7	26,347.60	-	26,347.60
เทคโนโลยีการเกษตร	5	7	5,163.16	416.67	5,579.83
สนับสนุนโครงการวิจัยและประสานงานบัณฑิตศึกษา	2	3	9,564.00	-	9,564.00
วิทยาศาสตร์สุขภาพ	6	15	23,743.50	3,216.00	26,959.50
หน่วยบริการทางห้องปฏิบัติการ	8	14	45,266.54	-	45,266.54
รวม	65	216	595,123.28	30,216.01	626,139.42

หมายเหตุ : ก หมายถึง ได้รับมอบหมายจากมหาวิทยาลัย

ข หมายถึง สนใจหัวข้อเรื่อง เนื่องจากมีประโยชน์ต่อวิชาชีพ

6.7 การให้บริการเฉพาะกิจ

วัน/เดือน/ปี	ผู้ปฏิบัติงาน	กิจกรรมที่ปฏิบัติ	ผู้เชิญ
-	ผู้จัดการคุณภาพและผู้จัดการด้านวิชาการ	ให้คำแนะนำการจัดทำระบบคุณภาพมาตรฐานห้องปฏิบัติการ	เทศบาลนครนครราชสีมา
-	หัวหน้ากลุ่มงานวิทยาศาสตร์และเทคโนโลยี	ที่ปรึกษาการจัดทำระบบน้ำ	โรงพยาบาลมหาราชนครราชสีมา
-	ฝ่ายห้องปฏิบัติการศูนย์เครื่องมือฯ	จัดแสดงนิทรรศการตลาดนัดหลักสูตร	มหาวิทยาลัยเทคโนโลยีสุรนารี

6.8 การดำเนินงานตามแผนและนโยบายด้านอื่นๆ

ห้องปฏิบัติการ ฝ่ายวิเคราะห์ด้วยเครื่องมือ ศูนย์เครื่องมือวิทยาศาสตร์และเทคโนโลยี ได้นำระบบคุณภาพมาตรฐาน ISO/IEC 17025 : 2005 มาใช้ในการพัฒนาระบบการให้บริการวิเคราะห์ทดสอบและได้ผ่านการประเมินความสามารถห้องปฏิบัติการทดสอบตามมาตรฐาน ISO/IEC 17025 : 2005 และข้อกำหนด กฎระเบียบ และเงื่อนไขการรับรองความสามารถห้องปฏิบัติการของสำนักบริหารและรับรองห้องปฏิบัติการ กรมวิทยาศาสตร์บริการ หมายเลขการรับรองระบบงานที่ ทดสอบ - 0023 ฉบับที่ 2



6.9 สรุปการเยี่ยมชมศูนย์เครื่องมือฯ ประจำปีงบประมาณ 2553

ผู้เข้าเยี่ยมชม	ปี 2553	
	จำนวนครั้ง	จำนวนคน
เครือข่ายโครงการสนับสนุนการพัฒนาเทคโนโลยีของอุตสาหกรรมไทย	2	20
สำนักงานเขตพื้นที่การศึกษานครราชสีมา เขต 1	1	40
การประปานครหลวง	1	20
ผู้ช่วยทูตด้านความร่วมมือทางวิทยาศาสตร์และมหาวิทยาลัย สถานเอกอัครราชทูตฝรั่งเศส/ประเทศไทย	1	20
โครงการศูนย์การเรียนรู้ (นักเรียนชั้นมัธยมศึกษาปีที่ 4)	1	30
โครงการศูนย์การเรียนรู้ (นักเรียนชั้นมัธยมศึกษาปีที่ 6)	1	17
นักศึกษาสาขาวิชาเทคโนโลยีธรมิ สำนักวิชาวิศวกรรมศาสตร์ มหาวิทยาลัยเทคโนโลยีสุรนารี	1	67
โครงการศูนย์การเรียนรู้ (นักเรียนชั้นมัธยมศึกษาปีที่ 4-5)	1	30
นักศึกษาปริญญาโทและปริญญาเอก สาขาวิชาเทคโนโลยีชีวภาพ มหาวิทยาลัยเทคโนโลยีสุรนารี	1	14
คณะเกษตรศาสตร์ทรัพยากรธรรมชาติและสิ่งแวดล้อม มหาวิทยาลัยนเรศวร	1	51
นักศึกษาสาขาวิชาโลหการ สำนักวิชาวิศวกรรมศาสตร์ มหาวิทยาลัยเทคโนโลยีสุรนารี	1	200
โครงการสนับสนุนการจัดตั้งห้องเรียนวิทยาศาสตร์ในโรงเรียน	1	100
โครงการศูนย์การเรียนรู้ (นักเรียนชั้นมัธยมศึกษาปีที่ 6)	1	17
โรงเรียนศิษรภูมิพิสัยและโรงเรียนสังขะ จังหวัดสุรินทร์	1	69
สภาการพยาบาลแห่งประเทศไทย	1	3

ผู้เข้าเยี่ยมชม	ปี 2553	
	จำนวนครั้ง	จำนวนคน
เครือข่ายโครงการสนับสนุนการพัฒนาเทคโนโลยีของอุตสาหกรรมไทย สำนักงานพัฒนาวิทยาศาสตร์และเทคโนโลยีแห่งชาติ (สวทช.)	1	10
โครงการศูนย์การเรียนรู้ (นักเรียนชั้นมัธยมศึกษาปีที่ 1-2)	3	135
มหาวิทยาลัยสงขลานครินทร์	1	20
สำนักงานอุทยานวิทยาศาสตร์ มหาวิทยาลัยเทคโนโลยีสุรนารี สำนักงานปลัดกระทรวงวิทยาศาสตร์		
สำนักงานพัฒนาวิทยาศาสตร์และเทคโนโลยีแห่งชาติ (สวทช.) สำนักงานคณะกรรมการนโยบาย วิทยาศาสตร์ เทคโนโลยีและนวัตกรรมแห่งชาติ (สวทน.)	1	20
โครงการหน่วยบ่มเพาะวิสาหกิจ มหาวิทยาลัยเทคโนโลยีสุรนารี	1	20
สาขาวิชาเทคโนโลยีชีวภาพ มหาวิทยาลัยเทคโนโลยีสุรนารี	1	14
คณะเกษตรศาสตร์ มหาวิทยาลัยนเรศวร	1	51
รวมทั้งสิ้น	25	968

6.10 รายงานการใช้จ่ายงบประมาณ งบประมาณแผ่นดิน (งบดำเนินการ)

ประเภทค่าใช้จ่าย	ปีงบประมาณ พ.ศ. 2552 (บาท)	ปีงบประมาณ พ.ศ. 2553 (บาท)
1. หมวดค่าตอบแทนใช้สอยและวัสดุ	28,400,000.00	27,620,000.00
1.1 ค่าวัสดุการศึกษา		
1.1.2 ค่าวัสดุการเรียนการสอนระดับปริญญาตรี	19,200,000.00	18,300,000.00
1.1.3 ค่าวัสดุการเรียนการสอนระดับบัณฑิตศึกษา	1,850,000.00	2,000,000.00
1.2 ค่าวัสดุซ่อมแซมบำรุงรักษาเครื่องมือวิทยาศาสตร์	7,350,000.00	7,320,000.00
2. หมวดเงินอุดหนุนเฉพาะกิจ	2,070,000.00	3,840,000.00
2.1 ค่าใช้จ่ายโครงการระดับปริญญาตรี	700,000.00	700,000.00
2.2 ค่าใช้จ่ายในการจัดทำระบบวิศวกรรมอาคาร	900,000.00	1,360,000.00
2.3 ค่าใช้จ่ายสำหรับโครงการพัฒนาและผลิตอุปกรณ์ต้นแบบ	300,000.00	800,000.00
2.4 ค่าใช้จ่ายโครงการพัฒนาระบบการจัดการห้องปฏิบัติการศูนย์เครื่องมือฯ (พ.ศ. 2551-2554)	50,000.00	600,000.00
2.5 ค่าใช้จ่ายโครงการพัฒนาห้องปฏิบัติการสอบเทียบเครื่องมือวิทยาศาสตร์ และเทคโนโลยี	-	250,000.00
2.6 ค่าใช้จ่ายในพิธีรับอาจารย์ใหญ่และสัตว์ทดลอง (พิธีสงฆ์)	120,000.00	130,000.00
3. โครงการอาชีวอนามัยและความปลอดภัย	400,000.00	350,000.00
3.1 ค่าใช้จ่ายในการเตรียมและบำบัดของเสียสารเคมี ฯลฯ	400,000.00	350,000.00
รวมทั้งสิ้น 1 + 2+3	30,870,000.00	31,810,000.00

6.11 ใช้จ่ายงบลงทุน ตามตารางสรุปการใช้จ่ายงบลงทุน

ประเภทค่าใช้จ่าย	ปีงบประมาณ พ.ศ. 2552 (บาท)	ปีงบประมาณ พ.ศ. 2553 (บาท)
1. หมวดค่าที่ดินและสิ่งก่อสร้าง	8,000,000.00	24,661,100.00
1.1 ปรับปรุงอาคารสถานที่ อาคารเครื่องมือ	8,000,000.00	24,661,100.00
1.2 สิ่งก่อสร้าง กลุ่มอาคารเครื่องมือ		
2. หมวดครุภัณฑ์	93,235,100.00	-
ครุภัณฑ์ประจำศูนย์เครื่องมือวิทยาศาสตร์และเทคโนโลยี		
ก. กลุ่มห้องปฏิบัติการกลางสนับสนุนการเรียนการสอน	3,391,000.00	-
ข. กลุ่มห้องปฏิบัติการสำนักวิทยาศาสตร์		-
ข.1 ระดับปริญญาตรี	3,593,200.00	
ข.2 ระดับบัณฑิตศึกษา	4,643,000.00	
ค. กลุ่มห้องปฏิบัติการสำนักวิชาวิศวกรรมศาสตร์		-
ค.1 ระดับปริญญาตรี	15,597,400.00	
ค.2 ระดับบัณฑิตศึกษา	4,000,000.00	
ง. กลุ่มห้องปฏิบัติการสำนักวิชาเทคโนโลยีการเกษตร		-
ง.1 ระดับปริญญาตรี	2,802,500.00	
ง.2 ระดับบัณฑิตศึกษา	637,000.00	
ง.3 ครุภัณฑ์ประจำฟาร์มมหาวิทยาลัย	436,000.00	
ง.4 ครุภัณฑ์ประจำศูนย์วิจัยเทคโนโลยีชีวอ่อนและเซลล์ต้นกำเนิด	934,000.00	
จ. กลุ่มห้องปฏิบัติการสำนักวิชาเทคโนโลยีสังคม		-
จ.1 ระดับปริญญาตรี	4,459,100.00	
จ.2 ระดับบัณฑิตศึกษา	-	
ฉ. กลุ่มห้องปฏิบัติการสำนักวิชาแพทยศาสตร์	1,274,000.00	-
ช. กลุ่มครุภัณฑ์เสื่อมสภาพที่ขอตั้งงบประมาณทดแทน		-
ช.1 กลุ่มห้องปฏิบัติการสำนักวิทยาศาสตร์	683,000.00	
ช.2 กลุ่มห้องปฏิบัติการสำนักวิชาวิศวกรรมศาสตร์	1,330,000.00	
ช.3 กลุ่มห้องปฏิบัติการสำนักวิชาเทคโนโลยีการเกษตร	1,220,500.00	
ช.4 กลุ่มห้องปฏิบัติการกลางเพื่อสนับสนุนการเรียนการสอนฯ	870,000.00	
ซ. กลุ่มห้องปฏิบัติการวิทยาศาสตร์สุขภาพ (ปรีคลินิก)*	34,264,800.00	
ฌ. กลุ่มครุภัณฑ์อาคารสัตว์ทดลอง	13,099,600.00	
3. งบครุภัณฑ์วิจัยกลาง		
รวมทั้งสิ้น 1 + 2+3	101,235,100.00	24,661,100.00

* โครงการพัฒนากำลังคนทางด้านการแพทย์และสาธารณสุข

6.12 จำนวนบุคลากรที่ปฏิบัติงาน ประจำปีงบประมาณ 2553

ก	ตำแหน่ง	อัตรากำลัง 30 กันยายน	สายงานวิศวกรรมศาสตร์และสนับสนุน				สายงาน วิทยาศาสตร์และเทคโนโลยี					
			ฝปป	ฝพน	ฝวศ1	ฝวศ2	ฝวค	ฝพก	ฝวท	ฝวส	ฝสป	
ก	ผู้บริหาร											
1	ผอ.ศควท	1										
2	รอง.ผอ.ศควท.	2										
3	หัวหน้ากลุ่มงาน	2										
ข	กลุ่มสายงาน กลุ่มงานสนับสนุนวิชาการ(สายวิชาชีพ/งานเฉพาะทาง(สายงานบริการการศึกษา))											
1	นักวิทยาศาสตร์	31	1	-	1	-	10	6	5	7	1	
2	วิศวกร	16	-	2	7	6	-	-	-	-	1	
3	ผู้สอนปฏิบัติการ	2	-	-	1	1	-	-	-	-	-	
4	นักเทคโนโลยีการศึกษา	1	-	-	-	-	-	-	1	-	-	
5	เจ้าหน้าที่แผนที่ภาพถ่าย	1	-	-	-	-	-	-	1	-	-	
6	พนักงานวิทยาศาสตร์	19	-	-	-	-	1	4	11(1)	1	1	
7	นายช่างเทคนิค	14	-	4	3	6	-	-	-	-	1	
8	นายช่างไฟฟ้า	7	-	5	2	-	-	-	-	-	-	
9	นายช่างอิเล็กทรอนิกส์	3	-	1	2	-	-	-	-	-	-	
10	นายช่างโยธา	3	-	-	-	3	-	-	-	-	-	
11	นายช่างเขียนแบบ	1	-	-	-	-	-	-	1	-	-	
12	ช่างฝีมือ	1	-	1	-	-	-	-	-	-	-	
13	พนักงานห้องทดลอง	26	3	1	2	6	1	4	6	2	1	
ค	กลุ่มสายงาน กลุ่มงานสนับสนุนวิชาการสายบริหารทั่วไปและธุรการ(สายงานอำนวยความสะดวก)											
1	เจ้าหน้าที่บริหารงานทั่วไป	7	6	-	-	-	-	-	-	-	-	1
2	พนักงานธุรการ	4	2	-	-	1	1	-	-	-	-	
	รวม	141	12	14	18	23	13	14	26	10	6	

6.13 พื้นที่อาคารเครื่องมือหลักที่ให้บริการ (ตารางเมตร)

อาคาร	พ.ท.บริหาร & ธุรกิจ			พ.ท.สนับสนุนวิจัย & พัฒนา			พ.ท.บริการการเรียนการสอน					พ.ท.รวม
	ฟลอป	ฟลอป	อรรถา	ห้องวิจัย	ฟลอค	ฟลพน	ฟลท	ฟลทก	ฟลค 1	ฟลค 2	ฟลส	
อาคารเครื่องมือ 1	1,258	64	2,348	1,456	1,282	1,368	-	-	-	-	-	7,776
อาคารเครื่องมือ 2	-	-	1,984	-	-	-	6,592	-	-	-	-	8,576
อาคารเครื่องมือ 3	-	-	3,008	-	-	-	-	4,320	2,368	288	-	9,984
อาคารเครื่องมือ 4	-	-	2,048	-	-	-	-	-	2,768	2,312	-	7,128
อาคารเครื่องมือ 5	-	-	2,208	-	-	-	-	-	3,488	1,408	-	7,104
อาคารเครื่องมือ 6	-	-	2,570	-	-	-	-	-	1,184	4,450	-	8,204
อาคารเครื่องมือ 6/1	-	-	494	-	-	-	-	-	-	306	-	800
อาคารเครื่องมือ 7	-	-	1,000	-	-	-	2,132	-	688	-	-	3,820
อาคารเครื่องมือ 8	-	-	700	-	-	-	2,050	-	-	-	-	2,750
อาคารเฉลิมพระเกียรติ 72 พรรษา	-	-	13,843	-	-	-	-	-	-	-	10,781	24,624
อาคารเครื่องมือ 10	-	-	2,880	-	-	-	2,560	2,560	1,280	1,280	-	10,560
อาคารสัตว์ทดลอง	-	-	345.16	-	-	-	380.20	-	-	-	-	725
อาคารไฟฟ้าแรงสูง	-	-	-	-	-	-	-	-	750	-	-	750
อาคารคลังสารเคมี	192	-	-	-	-	-	-	-	-	-	-	192
อาคารโรงประลอง	-	-	-	-	-	384	-	-	-	-	-	384
อาคารสุรพัฒน์ 5-6 (ห้องปฏิบัติการ กีฏวิทยา)	-	-	-	-	-	-	-	244	-	-	-	244
พ.ท.(รวม.)	1,450	64	33,428.16	1,456	1,282	1,752	13,714.20	7,124	12,526	10,044	10,781	93,621.36

6.14 สรุปผลรายงานการประเมินตนเองตามตัวชี้วัด (Self Assessment Report;SAR) ประจำปี 2552

รายงานผลการประกันคุณภาพการศึกษาที่จัดทำขึ้นเพื่อรายงาน และวิเคราะห์ผลการดำเนินงานของศูนย์เครื่องมือฯ ต่อคณะกรรมการประกันคุณภาพการศึกษามหาวิทยาลัย ศูนย์เครื่องมือวิทยาศาสตร์และเทคโนโลยี ได้ทำการประเมินตนเองตามปัจจัยและตัวชี้วัด ดังตารางสรุป ดังนี้

ปัจจัย / ตัวชี้วัด		ผลการประเมิน
ตัวบ่งชี้ที่ 1.1	มีการกำหนดปรัชญาหรือปณิธาน ตลอดจนมีกระบวนการพัฒนาหลักสูตร แผนดำเนินงานและมีการกำหนดตัวบ่งชี้เพื่อวัดความสำเร็จของการดำเนินงานตามแผนให้ครบทุกภารกิจ	3
ตัวบ่งชี้ที่ 1.2:	ร้อยละของการบรรลุเป้าหมายตามตัวบ่งชี้ของกาปฏิบัติงานที่กำหนด	3
ตัวบ่งชี้ที่ 5.1	มีระบบและกลไกในการบริการทางวิชาการแก่สังคมตามเป้าหมายของสถาบัน	3
ตัวบ่งชี้ที่ 5.4	ร้อยละของระดับความพึงพอใจของผู้รับบริการ	3
ตัวบ่งชี้ที่ 6.1	มีระบบและกลไกในการทำนุบำรุงศิลปวัฒนธรรม	3
ตัวบ่งชี้ที่ 7.1	คณะกรรมการประจำศูนย์เครื่องมือฯ ใช้หลักธรรมาภิบาลในการบริหารจัดการและสามารถผลักดันสถาบันให้แข่งขันได้ในระดับสากล	3
ตัวบ่งชี้ที่ 7.2	ภาวะผู้นำของผู้บริหารทุกระดับของศูนย์เครื่องมือวิทยาศาสตร์และเทคโนโลยี	3
ตัวบ่งชี้ที่ 7.3	มีการพัฒนาศูนย์เครื่องมือวิทยาศาสตร์และเทคโนโลยีสู่องค์การเรียนรู้	2
ตัวบ่งชี้ที่ 7.4	มีระบบและกลไกในการบริหารทรัพยากรบุคคลเพื่อพัฒนาและธำรงรักษาไว้ให้บุคลากรมีคุณภาพและประสิทธิภาพ	3
ตัวบ่งชี้ที่ 7.5	ศักยภาพของระบบฐานข้อมูลเพื่อการบริหาร การเรียนการสอน และการวิจัย	3
ตัวบ่งชี้ที่ 7.6	ระดับความสำเร็จในการเปิดโอกาสให้บุคคลภายนอกเข้ามามีส่วนร่วมในการพัฒนาศูนย์เครื่องมือฯ	3
ตัวบ่งชี้ที่ 7.8	มีการนำระบบบริหารความเสี่ยงมาใช้ในกระบวนการบริหารการศึกษา	3
ตัวบ่งชี้ที่ 7.9	ระดับความสำเร็จของการถ่ายทอดตัวบ่งชี้และเป้าหมายของระดับองค์กรสู่ระดับบุคคล	3
ตัวบ่งชี้ที่ 7.10	ความพึงพอใจของผู้รับบริการแบบรวมบริการประสานภารกิจ	2
ตัวบ่งชี้ที่ 8.2	มีการใช้ทรัพยากรภายในและภายนอกสถาบันร่วมกัน	3
ตัวบ่งชี้ที่ 9.1	มีระบบและกลไกการประกันคุณภาพภายในที่เป็นส่วนหนึ่งของกระบวนการบริหารการศึกษา	3
ตัวบ่งชี้ที่ 9.3	ระดับความสำเร็จของการประกันคุณภาพการศึกษภายใน	3
ตัวบ่งชี้ 11.1	มีระบบและกลไกในการสนับสนุนการปรับปรุง ถ่ายทอด และพัฒนาเทคโนโลยีตามเป้าหมายของศูนย์เครื่องมือวิทยาศาสตร์และเทคโนโลยี	3
ตัวบ่งชี้ 11.2	ร้อยละของบุคลากรประจำที่มีส่วนร่วมในการสนับสนุนการปรับปรุง ถ่ายทอดและพัฒนาเทคโนโลยีที่เหมาะสม	3
ตัวบ่งชี้ 11.3	ร้อยละของกิจกรรมหรือโครงการการสนับสนุนการปรับปรุง ถ่ายทอด และพัฒนาเทคโนโลยีที่เหมาะสมต่อบุคลากร	3
ตัวบ่งชี้ 11.4	ระดับความพึงพอใจของผู้รับบริการในการปรับปรุง ถ่ายทอด และพัฒนาเทคโนโลยี	3
ภาพรวม		2.97

ศูนย์เครื่องมือวิทยาศาสตร์และเทคโนโลยี ได้ทำการวิเคราะห์จุดเด่นและจุดด้อยตามปัจจัย/ตัวชี้วัด ทำการประเมินตนเองพร้อมทั้งข้อเสนอแนะถึงแนวทางการพัฒนาหน่วยงาน โดยการเสริมจุดเด่นให้มีความโดดเด่นมากยิ่งขึ้นและทำการพัฒนาหน่วยงานในการที่จะกำจัดจุดด้อยให้หมดไปอีกด้วย รายละเอียดปรากฏตามรายงานการประเมินตนเองตามตัวชี้วัด (Self Assessment Report;SAR) ประจำปี 2553

คณะผู้จัดทำรายงานประจำปี

- ที่ปรึกษา :** ผู้อำนวยการศูนย์เครื่องมือวิทยาศาสตร์และเทคโนโลยี (อาจารย์ ดร. ณรงค์ อัครพัฒนากุล)
- ประธาน :** รองผู้อำนวยการศูนย์เครื่องมือวิทยาศาสตร์และเทคโนโลยี (รศ.เกรียงไกร ไตรสาร)
รองผู้อำนวยการศูนย์เครื่องมือวิทยาศาสตร์และเทคโนโลยี (อ.ดร.สาโรช รุจิรวรรณ)
- บรรณาธิการ :** นายอาวุธ อินทรชื่น
นายสาทิพย์ จุไรรัตน์พร
นางสาวศรีสุดา แก้วคุ้มภัย
นางวัฒน์ สุวรรณศร
- เอื้อเพื่อข้อมูล :** นายอุดมวิทย์ มณีวรรณ
นางบุณชริกา มีมา
นายชัยวัฒน์ คงมันกลาง
นางสาวนวลปรางค์ อุทัยดา
นายประพล จาระตะคุ
นายดิงศักดิ์ เหลืองเจริญทิพย์
นางสาวกรวรรณ รัตนไชย
นางกิริติกร เรืองศรี
นางธัญลักษณ์ เปล่งวุฒิไกร
นางสุภาพันธ์ ตั้งวัฒนาร
นางน้ำอ้อย ธนภักสุวรรณ
นางสาวกิตติมา สำเภานนท์