	ห้องปฏิบัติการ ศูนย์เครื่องมือวิทยาศาสตร์และเทคโนโลยี มหาวิทยาลัยสุรนารี	หมายเลขเอกสาร	WI-504-10-01
		แก้ไขครั้งที่	1
		หน้าที่	2/21
ชื่อเอกสาร	วิธีปฏิบัติงาน (Work Instruction)	วันที่บังคับใช้	18 ตุลาคม 2564
ชื่อเรื่อง	แผนการป้องกันและระงับอัคคีภัย		

1. วัตถุประสงค์

เพื่อใช้เป็นแนวปฏิบัติให้กับพนักงานและผู้เกี่ยวข้องทุกคนปฏิบัติตามเมื่อเกิดภาวะฉุกเฉินขึ้นและเป็นการเตรียมพร้อมตอบโต้ภาวะฉุกเฉินด้านอัคคีภัย เพื่อลดอัตราความเสี่ยงต่อการเกิดอัคคีภัย ลดความสูญเสียกรณีเกิดการเกิดอัคคีภัยขึ้น เป็นไปตามกฎกระทรวงกำหนดมาตรฐานในการบริหาร จัดการ และดำเนินการด้านความปลอดภัย อาชีวอนามัย และสภาพแวดล้อมในการทำงานเกี่ยวกับการป้องกันและระงับอัคคีภัย ทั้งยังเป็นการสร้างความมั่นใจแก่บุคลากร บุคคลภายนอก และผู้เกี่ยวข้องทุกคนในด้านความปลอดภัยกรณีมีการเกิดอัคคีภัยขึ้น

2. ขอบเขต


วิธีการปฏิบัติงานนี้ใช้สำหรับการป้องกันและระงับอัคคีภัยที่จะเกิดขึ้นภายในพื้นที่ศูนย์เครื่องมือวิทยาศาสตร์และเทคโนโลยี มหาวิทยาลัยเทคโนโลยีสุรนารี โดยครอบคลุมถึงบุคลากร และบุคคลภายนอก

3. เอกสารอ้างอิง


- 3.1 คู่มือระบบการจัดการ (Integrated Management System Manual) (M-65028) ข้อที่ 8.8 เรื่อง การเตรียมความพร้อมและการตอบสนองต่อภาวะฉุกเฉิน (Emergency preparedness and response)
- 3.2 ขั้นตอนการดำเนินงาน (P-504-10) เรื่อง การเตรียมพร้อมและตอบโต้ภาวะฉุกเฉิน
- 3.3 วิธีการปฏิบัติงาน (WI-504-10-02) เรื่อง แผนฉุกเฉินสารเคมีหกและแก๊สรั่วไหล
- 3.4 คู่มือแผนปฏิบัติการป้องกันและรองรับเหตุฉุกเฉิน จุฬาลงกรณ์มหาวิทยาลัย

4. คำนิยาม

บุคลากร	หมายถึง	พนักงานมหาวิทยาลัย ลูกจ้างของส่วนราชการซึ่งปฏิบัติงานในมหาวิทยาลัย และลูกจ้างของมหาวิทยาลัย
บุคคลภายนอก	หมายถึง	ผู้ที่มาปฏิบัติงานภายในศูนย์เครื่องมือฯหรือมารับบริการ
อัคคีภัย	หมายถึง	ภัยที่เกิดจากไฟ
ภาวะฉุกเฉิน	หมายถึง	เหตุการณ์ที่ไม่พึงประสงค์ อันเป็นเหตุให้เกิดความไม่ปลอดภัยสามารถแพร่กระจายและสร้างความเสียหายอย่างรุนแรงต่อชีวิตและทรัพย์สินต่อ ผู้ปฏิบัติการในมหาวิทยาลัย และบุคคลที่ 3 รวมถึงผลกระทบต่อสิ่งแวดล้อม สภาพแวดล้อมในการทำงาน และอาจจำเป็นต้องอพยพผู้ปฏิบัติงานออกจากบริเวณที่เกิดเหตุ นั้น ๆ ซึ่งเหตุฉุกเฉินอาจจะเกิดขึ้นได้แก่ เพลิงไหม้ แก๊สรั่วไหล ภัยจากธรรมชาติ สิ่งก่อสร้างพังทลาย อุบัติเหตุ เป็นต้น
การควบคุม	หมายถึง	แนวทางการปฏิบัติงานของทีมฉุกเฉินและผู้ที่เกี่ยวข้อง เพื่อควบคุม

	ห้องปฏิบัติการ ศูนย์เครื่องมือวิทยาศาสตร์และเทคโนโลยี มหาวิทยาลัยสุรนารี	หมายเลขเอกสาร	WI-504-10-01
		แก้ไขครั้งที่	1
		หน้าที่	3/21
ชื่อเอกสาร	วิธีปฏิบัติงาน (Work Instruction)	วันที่บังคับใช้	18 ตุลาคม 2564
ชื่อเรื่อง	แผนการป้องกันและระงับอัคคีภัย		

เหตุฉุกเฉิน		เหตุฉุกเฉินที่เกิดขึ้นให้อยู่ในภาวะที่ก่อให้เกิดอันตรายหรือสร้างความเสียหายต่อบุคคลและทรัพย์สินของศูนย์เครื่องมือฯ มหาวิทยาลัย หรือบุคคลที่ 3 และส่งผลกระทบต่อสิ่งแวดล้อมให้น้อยที่สุด รวมไปถึงแผนการปฏิบัติตนสำหรับคณาจารย์ นักศึกษา และบุคลากรเมื่อเกิดเหตุฉุกเฉิน โดยแผนการปฏิบัติงานดังกล่าวรวมเรียกว่า “แผนฉุกเฉิน (Emergency Plan)”
ศูนย์บัญชาการเหตุฉุกเฉิน	หมายถึง	สถานที่ที่จัดตั้งขึ้นเพื่อใช้เป็นศูนย์กลางในการบัญชาการ และประสานงานงานกับทีมงานต่าง ๆ ทั้งทีมสนับสนุนภายในและภายนอก
เสียงสัญญาณ	หมายถึง	เสียงสัญญาณแจ้งเหตุที่กำหนดไว้ เพื่อแจ้งให้ทราบทั่วกันว่า เหตุอันตรายที่เกิดขึ้นเป็นเหตุเข้าสู่สภาวะฉุกเฉินให้รีบอพยพไปยังจุดรวมพล
จุดรวมพล	หมายถึง	พื้นที่ที่ปลอดภัยซึ่งกำหนดไว้สำหรับการรวมพลกรณีเหตุฉุกเฉิน ซึ่งจะมีป้ายข้อความ “จุดรวมพล (Assembly point)” ติดตั้งไว้
อพยพ	หมายถึง	การย้ายจากพื้นที่เกิดเหตุฉุกเฉินไปยังพื้นที่ปลอดภัย (จุดรวมพล) อย่างเป็นระบบทั้งผู้ปฏิบัติงานและอุปกรณ์ หรือยานพาหนะ ภายใต้การควบคุมของหัวหน้าทีมอพยพ
ทีมปฏิบัติการฉุกเฉิน	หมายถึง	ทีมที่จัดตั้งขึ้นเพื่อเข้าระงับหรือบรรเทาเหตุการณ์ไม่ให้ลุกลามถึงขั้นรุนแรง
ทีมปฏิบัติการฉุกเฉิน	หมายถึง	ทีมที่จัดตั้งขึ้นเพื่อเข้าระงับหรือบรรเทาเหตุการณ์ไม่ให้ลุกลามถึงขั้นรุนแรง
ภาวะฉุกเฉินระดับ 1	หมายถึง	สถานการณ์ที่ไม่เกิดอันตรายต่อชีวิต ทรัพย์สิน และสิ่งแวดล้อม โดยเหตุการณ์ฉุกเฉินอยู่ในขอบเขตที่จำกัด สามารถควบคุมได้เองในทรัพยากรที่มีอยู่
ภาวะฉุกเฉินระดับ 2	หมายถึง	สถานการณ์ที่มีอันตรายและกระทบต่อชีวิต ทรัพย์สิน และสิ่งแวดล้อมมากขึ้น มีการอพยพประชาชนออกจากพื้นที่ที่เกิดเหตุ มีการขอความช่วยเหลือจากหน่วยงานอื่น ๆ นอกเหนือจากทรัพยากรที่มีอยู่

	ห้องปฏิบัติการ ศูนย์เครื่องมือวิทยาศาสตร์และเทคโนโลยี มหาวิทยาลัยสุรนารี	หมายเลขเอกสาร	WI-504-10-01
		แก้ไขครั้งที่	1
		หน้าที่	4/21
ชื่อเอกสาร	วิธีปฏิบัติงาน (Work Instruction)	วันที่บังคับใช้	18 ตุลาคม 2564
ชื่อเรื่อง	แผนการป้องกันและระงับอัคคีภัย		

5. ความรับผิดชอบ

- 5.1 ผู้บัญชาการเหตุฉุกเฉิน หมายถึง ผู้บริหารของศูนย์เครื่องมือวิทยาศาสตร์และเทคโนโลยี ได้แก่ ผู้อำนวยการศูนย์เครื่องมือฯ รองผู้อำนวยการศูนย์เครื่องมือฯ ผู้ช่วยผู้อำนวยการศูนย์เครื่องมือฯ และหัวหน้ากลุ่มงาน
- 5.2 ทีมควบคุมเหตุฉุกเฉิน หมายถึง หัวหน้าฝ่ายของศูนย์เครื่องมือวิทยาศาสตร์และเทคโนโลยี
- 5.3 ทีมสื่อสาร หมายถึง งานธุรการศูนย์เครื่องมือฯ
- 5.4 ผู้ประสานงานเหตุฉุกเฉิน หมายถึง เจ้าหน้าที่ประจำห้องปฏิบัติการหรือบุคคลที่อยู่บริเวณใกล้เคียงพื้นที่ที่เกิดเหตุ (ในเวลาทำการ) เจ้าหน้าที่ความปลอดภัยของศูนย์เครื่องมือฯ (นอกเวลาทำการ)
- 5.5 ทีมระงับเหตุฉุกเฉิน หมายถึง บุคลากรที่ได้รับการคัดเลือกให้เป็นที่ระงับเหตุฉุกเฉินแต่ละอาคาร
- 5.6 ทีมควบคุมอุปกรณ์และเครื่องจักร หมายถึง บุคลากรจากฝ่ายพัฒนาและปรับปรุงห้องปฏิบัติการ
- 5.7 ทีมรักษาความปลอดภัย หมายถึง บุคลากรจากฝ่ายพัฒนาและปรับปรุงห้องปฏิบัติการและเจ้าหน้าที่รักษาความปลอดภัย
- 5.8 ทีมปฐมพยาบาล หมายถึง บุคลากรที่ผ่านการอบรมการปฐมพยาบาลขั้นต้น


6. ขั้นตอนการดำเนินงาน

ศูนย์เครื่องมือวิทยาศาสตร์และเทคโนโลยีได้คำนึงถึงความสำคัญของการป้องกันและระงับอัคคีภัย เพื่อความปลอดภัยต่อชีวิตของบุคลากร บุคคลภายนอก และทรัพย์สิน รวมถึงภาพพจน์ของมหาวิทยาลัย อันจะกระทบต่อการดำเนินการเรียนการสอน งานวิจัยของคณาจารย์และนักวิจัย ด้วย จึงได้จัดทำแผนตอบโต้ภาวะฉุกเฉินด้านอัคคีภัยดังกล่าว ซึ่งประกอบไปด้วยแผนต่าง ๆ ดังต่อไปนี้

6.1 แผนป้องกันก่อนเกิดเหตุเพลิงไหม้	6.2 ขณะเกิดเหตุเพลิงไหม้	6.3 หลังเกิดเหตุเพลิงไหม้
6.1.1 แผนการตรวจตรา	6.2.1 แผนการดับเพลิง	6.3.1 แผนบรรเทาทุกข์
6.1.2 แผนการอบรม	6.2.2 แผนอพยพหนีไฟ	6.3.2 แผนการปฏิบัติรูปฟื้นฟู
6.1.3 แผนการรณรงค์ป้องกันอัคคีภัย		


6.1 แผนป้องกันก่อนเกิดเหตุเพลิงไหม้

6.1.1 แผนการตรวจตรา วัตถุประสงค์หลักเพื่อป้องกันอัคคีภัย โดยกำหนดให้ตรวจเกี่ยวกับ วัตถุที่เป็นเชื้อเพลิง ของเสียดัดไฟง่าย แหล่งความร้อน การทำงานที่ก่อให้เกิดประกายไฟ อุปกรณ์ดับเพลิง เพื่อเฝ้าระวัง ป้องกัน และขจัดต้นเหตุของการเกิดเพลิงไหม้ โดยกำหนดบุคคลและพื้นที่ที่รับผิดชอบ ตรวจตราจุดเสี่ยงต่าง ๆ เช่น จุดที่เสี่ยงต่อการเกิดเหตุเพลิงไหม้ จุดที่มีการใช้และเก็บวัตถุไวไฟ จุดที่เก็บของเสียดัดไฟง่าย จุดที่อาจก่อให้เกิดเชื้อเพลิง จุดที่เป็นแหล่งความร้อนต่าง ๆ จุดติดตั้งอุปกรณ์ดับเพลิงและสภาพของอุปกรณ์ และทางหนีไฟ โดยในแผนการตรวจตรารวมข้อมูลต่าง ๆ ดังต่อไปนี้ เชื้อเพลิง สารเคมี สารไวไฟ ระบบไฟฟ้า จุดที่มีโอกาสเสี่ยงต่อการเกิดเพลิงไหม้ งานที่มีประกายไฟ และต้องมีการบันทึกข้อมูลเกี่ยวกับ คุณสมบัติลักษณะการลุกไหม้ปริมาณของสารอันตรายที่มีอยู่สูงสุด ชนิดของสารดับเพลิงและปริมาณที่ต้องใช้ เพื่อใช้ประกอบการวางแผนตรวจตรา

	ห้องปฏิบัติการ ศูนย์เครื่องมือวิทยาศาสตร์และเทคโนโลยี มหาวิทยาลัยสุรนารี	หมายเลขเอกสาร	WI-504-10-01
		แก้ไขครั้งที่	1
		หน้าที่	5/21
ชื่อเอกสาร	วิธีปฏิบัติงาน (Work Instruction)	วันที่บังคับใช้	18 ตุลาคม 2564
ชื่อเรื่อง	แผนการป้องกันและระงับอัคคีภัย		

มาตรการป้องกันและระงับอัคคีภัย เพื่อให้ชีวิตและทรัพย์สิน มีความปลอดภัยจากอัคคีภัย จึงมีการกำหนดมาตรการป้องกันและระงับอัคคีภัย ดังนี้


1. จัดให้มีระบบป้องกันและระงับอัคคีภัย โดยการจัดให้มีอุปกรณ์ดับเพลิง การจัดเก็บวัสดุไวไฟและวัตถุระเบิด การกำจัดของเสียจากห้องปฏิบัติการ การป้องกันฟ้าผ่า การติดตั้งระบบสัญญาณแจ้งเหตุเพลิงไหม้ การจัดเส้นทางหนีไฟ รวมทั้งการก่อสร้างอาคารที่มีระบบป้องกันอัคคีภัย
2. จัดให้มีแผนป้องกันและระงับอัคคีภัย ทั้งด้านการตรวจตรา การอบรม การรณรงค์ป้องกันอัคคีภัย การดับเพลิง การอพยพหนีไฟ การบรรเทาทุกข์ และการปฏิรูปพื้นที่เมื่อเกิดอัคคีภัยขึ้นแล้ว
3. จัดให้มีช่องทาง/เส้นทางหนีไฟสู่ทางออกภายนอกตามมาตรฐานที่กฎหมายกำหนด
4. สำหรับบริเวณที่มีเครื่องจักรติดตั้งอยู่ หรือมีกองวัสดุสิ่งของ หรือผนัง หรือสิ่งอื่นนั้น ต้องจัดให้มีช่องทาง/เส้นทางหนีไฟสู่ภายนอก ให้มีความกว้างตามมาตรฐานกฎหมายกำหนด
5. จัดให้มีทางออกทุกอาคาร อย่างน้อย 2 ทาง ที่สามารถอพยพบุคลากรทั้งหมดออกจากบริเวณที่ทำงาน โดยออกสู่ทางออกสุดท้ายได้ภายในเวลาไม่เกิน 5 นาที อย่างปลอดภัย
6. ทางออกสุดท้าย ควรเป็นเส้นทางที่ไปสู่บริเวณที่ปลอดภัย เช่น ถนน สนาม ฯลฯ
7. ประตูที่ใช้ในเส้นทางหนีไฟ ต้องติดตั้งในจุดที่เห็นชัดเจน ไม่มีสิ่งกีดขวาง และเป็นประตูที่เปิดออกภายนอกอาคารไม่มีการผูกปิดหรือล่ามโซ่ โดยประตูห้องที่ใช้เป็นเส้นทางหนีไฟ ต้องเป็นประตูชนิดที่เปิดเข้า-ออกได้ง่าย
8. จัดให้มีเส้นทางหนีไฟไปสู่สถานที่ที่ปลอดภัย โดยไม่เป็นจุดที่บุคลากรทำงาน
9. จัดให้มีอุปกรณ์ดับเพลิงแบบมือถือที่สามารถดับเพลิงชนิด เอ บี ซี และดี และระบบดับเพลิงพร้อมอุปกรณ์ประกอบ โดยติดตั้งในที่ที่เห็นได้ชัดเจน และสามารถหยิบใช้งานได้สะดวกโดยไม่มีสิ่งกีดขวาง
10. จัดให้มีการตรวจสอบสภาพของอุปกรณ์ดับเพลิงแบบมือถือ มีการซ่อมบำรุง และตรวจตราให้มีสารเคมีที่ใช้ในการดับเพลิงตามปริมาตรที่กำหนดตามชนิดของอุปกรณ์ดับเพลิงแบบมือถือ อย่างน้อยปีละ 2 ครั้ง (ทุก 6 เดือน)
11. จัดเตรียมน้ำสำรองไว้ใช้ในการดับเพลิง
12. ข้อต่อสายส่งดับเพลิงเข้าอาคาร และภายในอาคารเป็นแบบเดียวกัน หรือขนาดเท่ากันกับที่ใช้ในหน่วยดับเพลิงของราชการ และหน่วยงานที่เกี่ยวข้อง
13. สายส่งน้ำดับเพลิงมีความยาว หรือต่อกันได้ความยาวที่เพียงพอจะควบคุมบริเวณที่เกิดเพลิงได้
14. ระบบการส่งน้ำ ที่เก็บกักน้ำ ป้อนน้ำ และการติดตั้ง ได้รับการตรวจสอบและรับรองจากวิศวกรโยธา และมีการป้องกันไม่ให้เกิดความเสียหายเมื่อเกิดเพลิงไหม้
15. จัดให้มีการตรวจสอบการติดตั้ง การดูแลรักษาอุปกรณ์ดับเพลิงให้อยู่ในสภาพที่ดีอยู่เสมอ อย่างน้อยเดือนละ 1 ครั้ง หรือตามระยะเวลาที่ผู้ผลิตอุปกรณ์นั้นกำหนด
16. จัดให้มีบุคลากรเข้ารับการฝึกอบรมการดับเพลิงขั้นต้น ตามที่ส่วนอาคารสถานที่กำหนด
17. จัดให้มีทีมปฏิบัติการสำหรับระงับเหตุเพลิงไหม้ ทำหน้าที่ดับเพลิงขั้นต้น

	ห้องปฏิบัติการ ศูนย์เครื่องมือวิทยาศาสตร์และเทคโนโลยี มหาวิทยาลัยสกลนคร	หมายเลขเอกสาร	WI-504-10-01
		แก้ไขครั้งที่	1
		หน้าที่	6/21
ชื่อเอกสาร	วิธีปฏิบัติงาน (Work Instruction)	วันที่บังคับใช้	18 ตุลาคม 2564
ชื่อเรื่อง	แผนการป้องกันและระงับอัคคีภัย		


18. จัดให้มีอุปกรณ์ป้องกันอันตรายส่วนบุคคลที่ใช้ในการดับเพลิง และการฝึกซ้อมดับเพลิงโดยเฉพาะ เช่น เสื้อผ้า รองเท้า ถุงมือ หมวก หน้ากากป้องกันความร้อนหรือควันพิษ เป็นต้น ไว้เพื่อให้บุคลากร/ทีมปฏิบัติการระงับเหตุเพลิงไหม้และผจญเพลิง ใช้ในการดับเพลิง
19. ป้องกันอัคคีภัยจากการทำงานที่เกิดจากการเสียดสีเสียดทานของเครื่องมือที่ก่อให้เกิดประกายไฟหรือความร้อนสูง ที่อาจทำให้เกิดการลุกไหม้ เช่น การซ่อมบำรุง หรือหยุดพักการใช้งาน
20. มีการจัดเก็บและแยกวัตถุไวไฟ หรือวัตถุระเบิด รวมถึงวัตถุที่เมื่ออยู่ร่วมกันแล้วจะเกิดปฏิกิริยา หรือการสะสมทำให้กลายเป็นวัตถุไวไฟ หรือวัตถุระเบิดไม่ให้ปะปนกัน
21. วัตถุที่ไวต่อการเกิดปฏิกิริยาแล้วเกิดลุกไหม้ได้นั้น ต้องแยกเก็บไว้ต่างหาก โดยอยู่ห่างจากอาคารและวัตถุติดไฟใน ระยะที่ปลอดภัย
22. ควบคุมมิให้เกิดการรั่วไหลหรือการระเหยของวัตถุไวไฟ หรือวัตถุระเบิดที่จะเป็นสาเหตุให้เกิดการติดไฟ
23. จัดทำป้าย “ห้ามสูบบุหรี่” บริเวณพื้นที่เก็บวัตถุไวไฟ
24. จัดเก็บวัตถุที่เมื่อรวมกันแล้วจะเกิดการลุกไหม้ โดยแยกเก็บไม่ให้มีการปะปนกัน
25. จัดให้มีสายล่อฟ้า เพื่อป้องกันอันตรายจากฟ้าผ่า
26. จัดให้มีระบบสัญญาณแจ้งเหตุเพลิงไหม้ชนิดเปล่งเสียง ให้บุคลากรที่ทำงานอยู่ภายในอาคารได้ยินทั่วถึง
27. จัดให้มีบุคลากรที่ทำหน้าที่เกี่ยวกับการป้องกันและระงับอัคคีภัย และมีผู้บัญชาการเหตุฉุกเฉินป้องกันและระงับ อัคคีภัย เป็นผู้บัญชาการในการดำเนินงานทั้งระบบเป็นประจำอยู่ตลอดเวลา
28. จัดให้มีการฝึกซ้อมดับเพลิงและฝึกซ้อมอพยพหนีไฟให้บุคลากรออกจากอาคารไปตามเส้นทางหนีไฟอย่างน้อยปีละ 1 ครั้ง

ทั้งนี้ มีการกำหนดหน้าที่ความรับผิดชอบ ดังนี้

ตำแหน่ง	หน้าที่ความรับผิดชอบ
ผู้บริหาร	<ol style="list-style-type: none"> 1. จัดสรรงบประมาณเพื่อการสนับสนุนการวางผังหน่วยงาน ระบบ และเทคโนโลยีใหม่ ๆ โดยคำนึงถึงอันตรายที่อาจจะเกิดขึ้น และมาตรการป้องกันอัคคีภัย 2. ติดตามตรวจสอบการดำเนินงานต่าง ๆ ที่เกี่ยวกับการควบคุมป้องกันอัคคีภัยและให้มีการฝึกซ้อมดับเพลิงและอพยพประจำปีตามแผนปฏิบัติการป้องกันและรองรับเหตุฉุกเฉิน กรณีเกิดอัคคีภัยของหน่วยงาน 3. ให้มีการจัดทำรายงานการฝึกซ้อมดับเพลิงและอพยพประจำปีส่งให้แก่หน่วยงานราชการ หรือส่วนที่เกี่ยวข้องรับทราบ
หัวหน้างาน/ผู้ควบคุมงาน (หมายถึง หัวหน้าฝ่าย/ หัวหน้าห้องปฏิบัติการ)	<ol style="list-style-type: none"> 1. กำหนดพื้นที่ ควบคุมกระบวนการทำงาน เครื่องมือ เครื่องจักรที่อาจก่อให้เกิดอัคคีภัย 2. กำหนดมาตรฐานการปฏิบัติงานให้ปลอดภัยจากอัคคีภัย 3. ควบคุมสาเหตุการเกิดประกายไฟ เปลวไฟจากการใช้งาน หรือวิธีการทำงานอื่น ๆ ที่อาจก่อให้เกิดอัคคีภัย เช่น การเชื่อม การตัด การขัด ท่อร้อนต่าง ๆ ตลอดจนการเคลื่อนย้าย และขนส่งสารไวไฟ 4. กำกับควบคุมผู้ปฏิบัติงาน หรือ บุคคลภายนอกที่ปฏิบัติงานเกี่ยวกับการก่อให้เกิดประกายไฟ เปลวไฟ

	ห้องปฏิบัติการ ศูนย์เครื่องมือวิทยาศาสตร์และเทคโนโลยี มหาวิทยาลัยสุรนารี	หมายเลขเอกสาร	WI-504-10-01
		แก้ไขครั้งที่	1
		หน้าที่	7/21
ชื่อเอกสาร	วิธีปฏิบัติงาน (Work Instruction)	วันที่บังคับใช้	18 ตุลาคม 2564
ชื่อเรื่อง	แผนการป้องกันและระงับอัคคีภัย		

	ต่าง ๆ ภายในพื้นที่ปฏิบัติงาน ให้ปฏิบัติตามข้อบังคับของศูนย์เครื่องมือฯ/ส่วนงาน เพื่อป้องกันการเกิดอัคคีภัยในสถานที่ทำงาน และวิธีทำงานที่มีสภาพความเสี่ยงต่อการเกิดอัคคีภัยที่กำหนดไว้
เจ้าหน้าที่ความปลอดภัยในการทำงาน	<ol style="list-style-type: none"> กำหนดรายละเอียดของแผนปฏิบัติการป้องกันและรองรับเหตุฉุกเฉิน กรณีเกิดอัคคีภัย (Fire Emergency Response Plan) จัดให้มีการอบรมและปฏิบัติตามแผนปฏิบัติการป้องกันและรองรับเหตุฉุกเฉิน จัดทำบัญชีรายชื่อ หมายเลขโทรศัพท์ ที่อยู่ของหน่วยบริการฉุกเฉิน เช่น โรงพยาบาล สถานีดับเพลิง (Emergency Contact Name Lists) รวมถึงโครงสร้างองค์กรการตอบโต้เหตุฉุกเฉิน กรณีอัคคีภัย (Fire Emergency Response Organization Chart) ร่วมตรวจสอบสถานที่เสี่ยงต่อการเกิดอัคคีภัยในศูนย์เครื่องมือฯ ดูแลรับผิดชอบให้มีการตรวจสอบบำรุงเครื่องดับเพลิง อุปกรณ์ดับเพลิง และระบบดับเพลิงให้อยู่ในสภาพที่พร้อมใช้งานได้ตลอดเวลา ประชุมคณะทำงานจัดทำแผนฯ ฉุกเฉิน และพัฒนาปรับปรุงแผนปฏิบัติการป้องกันและรองรับเหตุฉุกเฉิน กรณีอัคคีภัย
เจ้าหน้าที่รักษาความปลอดภัยประจำมหาวิทยาลัย และประจำอาคาร	<ol style="list-style-type: none"> ป้องกันบุคคลภายนอกเข้ามาในพื้นที่ก่อนได้รับอนุญาต ควบคุมการจราจรในพื้นที่ และช่วยเหลือเจ้าหน้าที่ความปลอดภัยในการทำงาน ตามแผนที่ได้กำหนดขึ้น
ผู้ปฏิบัติงาน/ผู้มาติดต่อ งาน/ผู้เกี่ยวข้อง	<ol style="list-style-type: none"> ห้ามกระทำการใด ๆ ที่ก่อให้เกิดประกายไฟ เปลวไฟ อันที่ไม่ได้เกิดจากการทำงานในบริเวณที่ปฏิบัติงานโดยเด็ดขาด ห้ามสูบบุหรี่ในบริเวณที่มีป้ายที่แสดงถึง “สารไวไฟห้ามสูบบุหรี่” หรือ “วัตถุระเบิด” หรือ “ห้ามสูบบุหรี่” ห้ามซ่อมแซมเครื่องจักร เครื่องมือ ในบริเวณที่มีวัตถุไวไฟ หรือวัสดุติดไฟได้ง่าย ก่อนได้รับอนุญาต เมื่อได้รับอนุญาตต้องปฏิบัติตามขั้นตอน และวิธีการที่ปลอดภัย ดังนี้ <ol style="list-style-type: none"> (3.1) ปิดกั้น/แยกอุปกรณ์บริเวณที่ปฏิบัติงานออกจากบริเวณอื่น ไว้น้ำมันที่ปลอดภัย (3.2) ทำความสะอาดอุปกรณ์/บริเวณที่ปฏิบัติงาน และบริเวณใกล้เคียง ที่ไม่มีสารเคมี วัตถุไวไฟ หรือวัตถุที่ติดไฟ (3.3) ตัดกระแสไฟฟ้าของอุปกรณ์/เครื่องจักรที่ใช้ไฟฟ้า และมีป้ายเตือนให้เรียบร้อย ก่อนซ่อมแซม (3.4) นำอุปกรณ์ดับเพลิงเตรียมพร้อมเพื่อใช้งานในกรณีฉุกเฉิน (3.5) สวมใส่อุปกรณ์ป้องกันอันตรายส่วนบุคคลให้เหมาะสมและปลอดภัย (3.6) ตรวจสอบการรั่วไหลของสารเคมีและก๊าซ กรณีที่ต้องทำงานในพื้นที่ที่มีวัตถุไวไฟและวัตถุที่สามารถระเบิดได้ ปฏิบัติตามข้อปฏิบัติเพื่อป้องกันการเกิดอัคคีภัยในสถานที่ทำงาน และวิธีการทำงานที่มีสภาพเสี่ยงต่อการเกิดอัคคีภัยที่กำหนดไว้

	ห้องปฏิบัติการ ศูนย์เครื่องมือวิทยาศาสตร์และเทคโนโลยี มหาวิทยาลัยสุรนารี	หมายเลขเอกสาร	WI-504-10-01
		แก้ไขครั้งที่	1
		หน้าที่	8/21
ชื่อเอกสาร	วิธีปฏิบัติงาน (Work Instruction)	วันที่บังคับใช้	18 ตุลาคม 2564
ชื่อเรื่อง	แผนการป้องกันและระงับอัคคีภัย		

6.1.2 แผนการอบรม เป็นการป้องกันและลดความเสี่ยงด้านการเกิดอัคคีภัย โดยการให้ความรู้กับบุคลากรด้านการป้องกันและการปฏิบัติเมื่อเกิดเหตุ ในการจัดทำแผนการอบรม ต้องกำหนดผู้รับผิดชอบ ระยะเวลาดำเนินการ และงบประมาณให้ชัดเจน แผนการอบรม ควรประกอบด้วย การฝึกอบรมการดับเพลิงขั้นต้น การฝึกซ้อมดับเพลิง และฝึกซ้อมอพยพหนีไฟ การปฐมพยาบาล และการช่วยชีวิต

หมายเหตุ ** หลักสูตร “การดับเพลิงขั้นต้น” ตามกฎหมายบุคลากรต้องได้รับการอบรมอย่างน้อย 40%

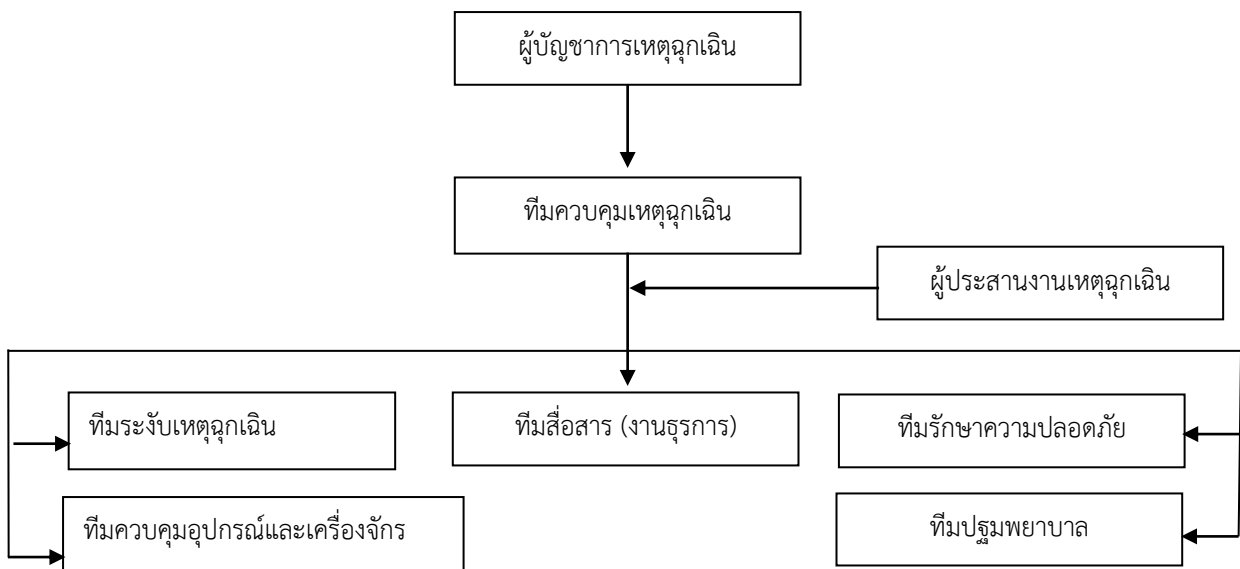
6.1.3 แผนการรณรงค์ป้องกันและระงับอัคคีภัย เป็นการสร้างความสนใจ และสร้างความตระหนักในอันตรายและผลกระทบจากการเกิดเพลิงไหม้ ในการรณรงค์ป้องกันอัคคีภัย ควรกำหนดผู้รับผิดชอบ ระยะเวลาดำเนินการ และงบประมาณให้ชัดเจน การรณรงค์ป้องกันอัคคีภัยอาจดำเนินการได้หลายรูปแบบ เช่น


- การประชาสัมพันธ์ ผ่าน Website CSTE
- การจัดกิจกรรม 5 ส.
- การกำหนดมาตรการ เช่น การห้ามสูบบุหรี่ ห้ามจัดเก็บสารไวไฟในอาคาร การทำงานก่อประกายไฟ และไม่มีเครื่องเตรียมการเพื่อความปลอดภัย
- การจัดทำโปสเตอร์ หรือการใช้สื่อต่าง ๆ

6.2 แผนขณะเกิดเหตุเพลิงไหม้

6.2.1 แผนการดับเพลิง เพื่อกำหนดบุคคลที่ต้องปฏิบัติภารกิจในกรณีที่เกิดเหตุเพลิงไหม้อย่างชัดเจน และกำหนดขั้นตอนการดับเพลิง ให้มีการปฏิบัติตามแผนเพื่อให้เกิดความเสียหายจากเพลิงไหม้น้อยที่สุด แผนการดับเพลิงแบ่งเป็น 2 แผนย่อย ได้แก่ แผนดับเพลิงขั้นต้น และแผนดับเพลิงขั้นรุนแรง


- โครงสร้างทีมตอบโต้ภาวะฉุกเฉินเพื่อให้การตอบโต้ภาวะฉุกเฉิน เป็นไปอย่างมีประสิทธิภาพ ศูนย์เครื่องมือฯ จึงกำหนดให้บุคคลต่างๆในศูนย์เครื่องมือฯ มีหน้าที่และความรับผิดชอบตามแผนควบคุมภาวะฉุกเฉินนี้




	ห้องปฏิบัติการ ศูนย์เครื่องมือวิทยาศาสตร์และเทคโนโลยี มหาวิทยาลัยสุรนารี	หมายเลขเอกสาร	WI-504-10-01
		แก้ไขครั้งที่	1
		หน้าที่	9/21
ชื่อเอกสาร	วิธีปฏิบัติงาน (Work Instruction)	วันที่บังคับใช้	18 ตุลาคม 2564
ชื่อเรื่อง	แผนการป้องกันและระงับอัคคีภัย		

- หน้าที่และความรับผิดชอบเมื่อเกิดเหตุฉุกเฉิน


หน้าที่ตามโครงสร้าง ทีมตอบโต้ภาวะฉุกเฉิน	ความรับผิดชอบ
ผู้บัญชาการเหตุฉุกเฉิน	<ol style="list-style-type: none"> ทำหน้าที่บัญชาการ สั่งการและให้การสนับสนุนการทำงานของผู้ควบคุมเหตุฉุกเฉิน ทำหน้าที่ตัดสินใจประกาศภาวะฉุกเฉิน ประสานงานกับหน่วยงานราชการต่างๆ ที่มาปฏิบัติงานที่ศูนย์เครื่องมือฯ ประกาศยกเลิกภาวะฉุกเฉินเมื่อได้รับแจ้งจากผู้ควบคุมภาวะฉุกเฉินว่าควบคุมเหตุการณ์ให้เข้าสู่ภาวะปกติได้แล้ว สั่งสอบสวนหาสาเหตุที่เกิดขึ้นและหามาตรการป้องกัน
ทีมควบคุมเหตุฉุกเฉิน	<ol style="list-style-type: none"> ประเมินสถานการณ์ และรายงานไปยังผู้บัญชาการเหตุฉุกเฉินเพื่อปรึกษาหารือ และตัดสินใจประกาศเป็นภาวะฉุกเฉิน กวดขันสัญญาณแจ้งเตือนเหตุฉุกเฉิน เพื่อให้ผู้ปฏิบัติงานที่เกี่ยวข้องในการปฏิบัติการตอบโต้กับภาวะฉุกเฉินทราบทันทีว่าจะต้องเข้ารับหน้าที่จากหัวหน้าทีม ส่วนผู้ปฏิบัติงานที่ไม่เกี่ยวข้องก็ต้องเตรียมตัวอพยพจากบริเวณที่เกิดเหตุฉุกเฉิน เพื่อหลีกเลี่ยงอันตราย ร้ายแรงจากภาวะฉุกเฉิน ทำหน้าที่แทนผู้บัญชาการเหตุฉุกเฉิน ในกรณีที่ผู้บัญชาการเหตุฉุกเฉินยังไม่มาถึงสถานที่ โดยการส่งมอบภารกิจจะต้องสรุป ดังนี้ <ul style="list-style-type: none"> - เหตุการณ์ที่เกิดขึ้น ตำแหน่งที่เกิดเหตุ และสถานการณ์ที่เป็นอยู่ - การปฏิบัติการที่กำลังดำเนินอยู่ และตำแหน่งของผู้ปฏิบัติการที่ทำหน้าที่ในทีมปฏิบัติการควบคุมภาวะฉุกเฉิน - รายละเอียดเกี่ยวกับผู้ที่ติดอยู่ในเหตุการณ์ และผู้ที่ได้รับบาดเจ็บ - ข้อมูลสำคัญอื่นๆ
ผู้ประสานงานเหตุฉุกเฉิน	<ol style="list-style-type: none"> เมื่อได้รับแจ้งเหตุไปยังที่เกิดเหตุพร้อมแจ้งให้ผู้ควบคุมเหตุฉุกเฉินและเจ้าหน้าที่ความปลอดภัยทราบ ให้คำแนะนำเกี่ยวกับสถานที่ อุปกรณ์ สารเคมี และบุคคลกับทีมระงับเหตุฉุกเฉิน หากจำเป็น ต้องจัดให้มีการปฐมพยาบาล
เจ้าหน้าที่ความปลอดภัย	<ol style="list-style-type: none"> ไปยังที่เกิดเหตุเมื่อได้รับแจ้งเหตุ พร้อมแจ้งให้ผู้บัญชาการเหตุฉุกเฉินทราบ ให้คำแนะนำเกี่ยวกับสถานที่ อุปกรณ์ สารเคมี และบุคคลกับทีมระงับเหตุฉุกเฉิน หากจำเป็น ต้องจัดให้มีการปฐมพยาบาล ร่วมมือกับ หัวหน้าทีมระงับเหตุ และผู้ควบคุมเหตุฉุกเฉินในการวางแผนระงับเหตุฉุกเฉิน
ทีมสื่อสาร	<p>เมื่อได้รับแจ้งเหตุจากผู้ประสานงานเหตุฉุกเฉินหรือผู้ควบคุมเหตุฉุกเฉินจะดำเนินการสั่งให้ผู้ปฏิบัติงานที่เตรียมไว้เข้าไปควบคุมเหตุฉุกเฉิน โดยแบ่งเป็น 2 กรณี ดังนี้</p> <ol style="list-style-type: none"> ประสานงานภายใน

	ห้องปฏิบัติการ ศูนย์เครื่องมือวิทยาศาสตร์และเทคโนโลยี มหาวิทยาลัยสุรนารี	หมายเลขเอกสาร	WI-504-10-01
		แก้ไขครั้งที่	1
		หน้าที่	10/21
ชื่อเอกสาร	วิธีปฏิบัติงาน (Work Instruction)	วันที่บังคับใช้	18 ตุลาคม 2564
ชื่อเรื่อง	แผนการป้องกันและระงับอัคคีภัย		


หน้าที่ตามโครงสร้าง ทีมตอบโต้ภาวะฉุกเฉิน	ความรับผิดชอบ
	<ul style="list-style-type: none"> - รับคำสั่งจากผู้ประสานงานเหตุฉุกเฉินในการแจ้งเหตุแก่ผู้ควบคุมเหตุฉุกเฉิน และผู้บัญชาการเหตุฉุกเฉิน - เมื่อเกิดเหตุฉุกเฉิน และไม่สามารถควบคุมได้ระยะแรกให้แจ้งเหตุแก่ทีมปฏิบัติการและสมาชิกโดยทางโทรศัพท์ หรือการสื่อสารช่องทางอื่นๆ - รับและส่งข่าวสารจากผู้บัญชาการเหตุฉุกเฉินกับทีมปฏิบัติการที่อยู่ภายในสถานที่เกิดเหตุ - ให้ข้อมูลข่าวสารเกี่ยวกับประเภทของเหตุฉุกเฉิน และสถานที่เกิดเหตุรวมถึงคำแนะนำในการปฏิบัติขณะเกิดเหตุแก่ผู้สอบถามภายในสถานที่ <p>2. ประสานงานภายนอก</p> <ul style="list-style-type: none"> - เตรียมความพร้อมที่จะติดต่อขอความช่วยเหลือจากภายนอก โดยมีรายชื่อและเบอร์โทรศัพท์หน่วยงานภายนอกอย่างครบถ้วน พร้อมอุปกรณ์สื่อสาร - เมื่อผู้บัญชาการเหตุฉุกเฉินสั่งการ ให้ขอความช่วยเหลือจากสถานีดับเพลิง สถานีตำรวจ และโรงพยาบาล โดยแจ้งชื่อที่ตั้ง และประเภทของเหตุฉุกเฉินที่เกิดขึ้น ชนิดของเชื้อเพลิง หรือสารพิษที่รั่ว และปริมาณ ในกรณีที่จะส่งผู้บาดเจ็บไปรักษาในโรงพยาบาลจะต้องแจ้งรายละเอียดของเหตุฉุกเฉินที่เกิดขึ้น จำนวนผู้บาดเจ็บที่จะส่งไป อาการ และความรุนแรง - ให้ข้อมูลกับผู้สอบถามจากภายนอก ในขอบเขตจำกัดที่เหมาะสม โดยอยู่ภายใต้การควบคุมดูแลของหัวหน้า - ติดตามการให้ความช่วยเหลือจากหน่วยงานภายนอก โดยประสานงานกับฝ่ายรักษาความปลอดภัย ซึ่งจะทำหน้าที่ต้อนรับ และนำทีมให้ความช่วยเหลือไปยังสถานที่เกิดเหตุ - เมื่อได้รับคำสั่งจากผู้บัญชาการเหตุฉุกเฉินแล้ว ให้ดำเนินการประชาสัมพันธ์ให้กับประชาชนทราบถึงความรุนแรงของเหตุฉุกเฉิน และความจำเป็นที่จะต้องอพยพรวมทั้งการปฏิบัติตัวที่ถูกต้อง เพื่อให้ความปลอดภัยจากอันตรายซึ่งเกิดเหตุฉุกเฉิน โดยใช้คำพูดที่ชัดเจน
ทีมระงับเหตุ	<p>เมื่อได้รับแจ้งการเกิดเหตุฉุกเฉินแล้วสมาชิกทุกคนในทีมจะตรงไปยังที่เกิดเหตุ และปฏิบัติตามคำสั่งของหัวหน้า โดยมีหน้าที่และความรับผิดชอบดังนี้</p> <p>1. เพลิงไหม้</p> <ul style="list-style-type: none"> - หัวหน้าทีมระงับเหตุ ประเมินสถานการณ์และประสานงานกับผู้ประสานงานหรือผู้ควบคุมเหตุฉุกเฉิน ในการเลือกวิธีการดับเพลิง - หัวหน้าทีมควบคุมการดับเพลิง และการใช้อุปกรณ์ต่างๆถ้าไม่สามารถควบคุมได้ระยะแรกให้ขอความช่วยเหลือจากทีมควบคุมอุปกรณ์และเครื่องจักร และติดต่อผู้ควบคุม หรือผู้บัญชาการเหตุฉุกเฉิน เพื่อหารือเกี่ยวกับการขอความช่วยเหลือเพิ่มเติมจากภายนอก - ประสานงานกับผู้บัญชาการเหตุฉุกเฉิน และทีมอุปกรณ์และเครื่องจักร ในการตัดแยกอุปกรณ์การตัด

	ห้องปฏิบัติการ ศูนย์เครื่องมือวิทยาศาสตร์และเทคโนโลยี มหาวิทยาลัยสุรนารี	หมายเลขเอกสาร	WI-504-10-01
		แก้ไขครั้งที่	1
		หน้าที่	11/21
ชื่อเอกสาร	วิธีปฏิบัติงาน (Work Instruction)	วันที่บังคับใช้	18 ตุลาคม 2564
ชื่อเรื่อง	แผนการป้องกันและระงับอัคคีภัย		

หน้าที่ตามโครงสร้าง ทีมตอบโต้ภาวะฉุกเฉิน	ความรับผิดชอบ
	<p>กระแสไฟฟ้า</p> <ul style="list-style-type: none"> - ส่งมอบภารกิจให้เจ้าหน้าที่ดับเพลิง และคอยให้การช่วยเหลือและสนับสนุน <p>2. สารเคมี หรือสารพิษ หรือสารไวไฟ</p> <ul style="list-style-type: none"> - หัวหน้าทีมระงับเหตุ ประเมินสถานการณ์ และประสานงานกับผู้ประสานงานหรือผู้ควบคุมเหตุฉุกเฉิน ในการเลือกวิธีการระงับเหตุ - ทีมปฏิบัติการทุกคนสวมหน้ากากหายใจ แวนตาป้องกันสารเคมี และถุงมือ เพื่อป้องกันอันตรายซึ่งจะต้องสวมใส่อุปกรณ์ป้องกันอันตรายส่วนบุคคล ในกรณีที่จะเข้าไปในที่ที่มีก๊าซคาร์บอนมอนอกไซด์ ไฮโดรเจนไซยาไนด์ ไนตริกออกไซด์ ซัลเฟอร์ไดออกไซด์ และสารเคมีหรือก๊าซพิษอื่นๆ จะต้องสวมชุดป้องกันสารเคมีด้วย เพื่อป้องกันการซึมผ่านเข้าสู่ร่างกายทางผิวหนัง - ประสานงานกับผู้บัญชาการเหตุฉุกเฉิน และทีมอุปกรณ์และเครื่องจักรในการปิดวาล์วของที่ตั้งในส่วนที่อยู่เหนือจุดรั่ว - หัวหน้าทีมอุปกรณ์นำอุปกรณ์ตรวจสอบการรั่วของก๊าซ มาตรวจตามจุดต่างๆ เพื่อหาจุดที่เกิดการรั่วไหล และชนิดของก๊าซ และรายงานผู้บัญชาการเหตุฉุกเฉินเพื่อหาวิธีวิธีการสลากลุ่มก๊าซ - ในกรณีที่มีสารพิษ หรือสารไวไฟ รั่วไหลหรือหกออกมาในรูปของเหลวอย่างน้อย 1 ตันต่อชั่วโมง หรือหกออกมาจากภาชนะมากกว่า 50 ลิตรขึ้นไป จะต้องควบคุมโดยยึดหลักการกลายเป็นไอ และกำจัดสารนั้น ซึ่งจะมีวิธีการใดขึ้นอยู่กับชนิด และคุณสมบัติของสารนั้น เช่น ของเหลวไวไฟกำจัดโดยใช้ทรายซับแล้วนำไปจุดไฟเผาในสถานที่ที่ปลอดภัย หรืออาจใช้น้ำล้างมาก ๆ ถ้าของเหลวนั้นผสมเป็นเนื้อเดียวกับน้ำได้ เป็นต้น - ถ้าสารไวไฟ หรือสารพิษหรือก๊าซพิษรั่วประมาณมาก และไม่สามารถควบคุมได้ให้หัวหน้าทีมขอความช่วยเหลือจากทีมสนับสนุน และรายงานผู้บัญชาการเหตุฉุกเฉินเพื่อตัดสินใจขอความช่วยเหลือจากหน่วยงานภายนอก และส่งข่าวถึงผู้อาศัยหรือบริเวณใกล้เคียง ให้ทำการอพยพไปยังบริเวณ
ทีมควบคุมอุปกรณ์และเครื่องจักร	<ol style="list-style-type: none"> 1. จัดอุปกรณ์ต่างๆ สนับสนุนแก่ทีมระงับเหตุ และเข้าช่วยเหลือเมื่อจำเป็น 2. จัดหาและติดตั้งระบบการสื่อสารภายใน 3. หากจำเป็นให้ตัดระบบปรับอากาศ และเครื่องปรับอากาศ 4. หากจำเป็นต้องตัดไฟฟ้าเวลาฉุกเฉิน ไม่ควรตัดไฟที่ให้แสงสว่างในสถานที่เกิดเหตุ ยกเว้น ในกรณีที่เป็นอันตรายต่อทีมระงับเหตุ และสั่งการให้จ่ายไฟฉุกเฉินในจุดต่างๆทดแทน 5. ตัดแยกส่วนที่สารไวไฟ หรือสารพิษรั่วจากระบบโดยการปิดวาล์วสกัดกั้นการไหลของสารไปยังจุดที่รั่วหรือหก ถ้าทำไม่ได้ให้รายงานผู้บัญชาการเหตุฉุกเฉินเพื่อสั่งการหยุดเครื่องจักรต่อไป 6. ดำเนินการหยุดเครื่องจักร

	ห้องปฏิบัติการ ศูนย์เครื่องมือวิทยาศาสตร์และเทคโนโลยี มหาวิทยาลัยสุรนารี	หมายเลขเอกสาร	WI-504-10-01
		แก้ไขครั้งที่	1
		หน้าที่	12/21
ชื่อเอกสาร	วิธีปฏิบัติงาน (Work Instruction)	วันที่บังคับใช้	18 ตุลาคม 2564
ชื่อเรื่อง	แผนการป้องกันและระงับอัคคีภัย		

หน้าที่ตามโครงสร้าง ทีมตอบโต้ภาวะฉุกเฉิน	ความรับผิดชอบ
ทีมอพยพ	<ol style="list-style-type: none"> อพยพพนักงานและผู้เกี่ยวข้องออกจากบริเวณที่เป็นอันตราย ตรวจสอบจำนวนพนักงาน และผู้เกี่ยวข้องที่จู่รวมพล ตรวจสอบรายละเอียดของพนักงานที่หายไป แล้วแจ้งให้ผู้บัญชาการเหตุฉุกเฉินทราบ เตรียมบุคลากร และอุปกรณ์ที่ใช้ในการอพยพให้เพียงพอและเหมาะสม ได้แก่ <ul style="list-style-type: none"> ผู้นำทางหนีไฟ ผู้ตรวจสอบพื้นที่ ผู้ตรวจเช็คจำนวน ป้ายชี้บอกทางหนีไฟในอาคาร กำหนดเส้นทางในการหนีไฟในแต่ละชั้นของอาคาร
ทีมรักษาความปลอดภัย	<ol style="list-style-type: none"> ตรวจสอบเส้นทางในจุดต่างๆ ที่จะเข้าถึงที่เกิดเหตุให้โล่ง และรายงานการใช้เส้นทางไปยังทีมสื่อสาร จัดระเบียบในการจราจร โดยห้ามบุคคล และยานพาหนะที่ไม่เกี่ยวข้องเข้ามาในพื้นที่ของสถานที่ และจัดป้ายคำเตือนบุคคลภายนอกให้ระวังอันตรายจากเหตุฉุกเฉิน อำนวยความสะดวกแก่ทีมช่วยเหลือจากภายนอก เช่น ตำรวจ ดับเพลิง แพทย์ และพยาบาล เป็นต้น และนำไปยังที่เกิดเหตุ แล้วรายงานไปยังผู้ประสานงานภายนอกด้วย ตรวจสอบบริเวณโดยรอบพื้นที่อาคารที่เกิดเหตุ เพื่อป้องกันการสูญหายของทรัพย์สิน ในกรณีที่เหตุฉุกเฉินเกิดขึ้นในสถานที่ที่ไม่มีคนอยู่ โดยเฉพาะนอกเวลาทำการให้กตัญญูแจ้งเหตุ และทำการควบคุมเหตุฉุกเฉินเบื้องต้น โดยมอบหมายให้เจ้าหน้าที่รักษาความปลอดภัยอย่างน้อยหนึ่งคนอยู่ในที่เกิดเหตุแล้วแจ้งตำรวจดับเพลิง ในกรณีที่เกิดเพลิงไหม้
ทีมปฐมพยาบาล	<ol style="list-style-type: none"> เมื่อได้รับรายงานการเกิดเหตุแล้ว ให้ตรงไปยังที่เกิดเหตุ เลือกพื้นที่ที่ปลอดภัยในการปฐมพยาบาลผู้บาดเจ็บ ซึ่งถ้าสามารถเคลื่อนย้ายมายังจุดที่ปลอดภัยได้ก็ย้ายมาทันที ในกรณีที่ไม่สามารถเคลื่อนย้ายได้จำเป็นต้องหยุดปฐมพยาบาล และแจ้งให้ผู้บัญชาการเหตุฉุกเฉินเป็นผู้ตัดสินใจขอความช่วยเหลือจากโรงพยาบาล ในกรณีที่มีผู้บาดเจ็บเป็นจำนวนมาก และมีอาการรุนแรงเกินความสามารถของทีมปฐมพยาบาลก่อนจะส่งต่อผู้บาดเจ็บจะต้องรวบรวมจำนวนผู้ที่ได้รับบาดเจ็บ รายชื่อผู้บาดเจ็บ รวมถึงความรุนแรงของการได้รับบาดเจ็บด้วยแล้วรายงานผู้บัญชาการเหตุฉุกเฉิน เพื่อสั่งการทีมสื่อสารในการขอความช่วยเหลือจากโรงพยาบาลต่อไป ในขณะที่รอความช่วยเหลือจากโรงพยาบาล ทีมปฐมพยาบาลควรทำป้ายรัดข้อมือซึ่งระบุข้อมูลเกี่ยวกับผู้บาดเจ็บ เช่น ชื่อ-สกุล ตำแหน่งที่บาดเจ็บ สาเหตุของการบาดเจ็บ การรักษาพยาบาลที่ได้รับก่อน ในกรณีที่สารพิษรั่วอาจจะต้องสวมใส่อุปกรณ์ป้องกันอันตรายส่วนบุคคลเมื่อไปยังที่เกิดเหตุแล้ว ให้อยู่ประจำโดยอยู่ในระยะห่างในทิศทางเหนือลมโดยเตรียมอุปกรณ์ช่วยชีวิตผู้ที่ได้รับสารพิษไว้ให้พร้อม โดยเฉพาะเครื่องช่วยหายใจ และออกซิเจน

	ห้องปฏิบัติการ ศูนย์เครื่องมือวิทยาศาสตร์และเทคโนโลยี มหาวิทยาลัยสุรนารี	หมายเลขเอกสาร	WI-504-10-01
		แก้ไขครั้งที่	1
		หน้าที่	13/21
ชื่อเอกสาร	วิธีปฏิบัติงาน (Work Instruction)	วันที่บังคับใช้	18 ตุลาคม 2564
ชื่อเรื่อง	แผนการป้องกันและระงับอัคคีภัย		

-รายชื่อทีมระงับเหตุฉุกเฉิน

ผู้บัญชาการเหตุฉุกเฉิน

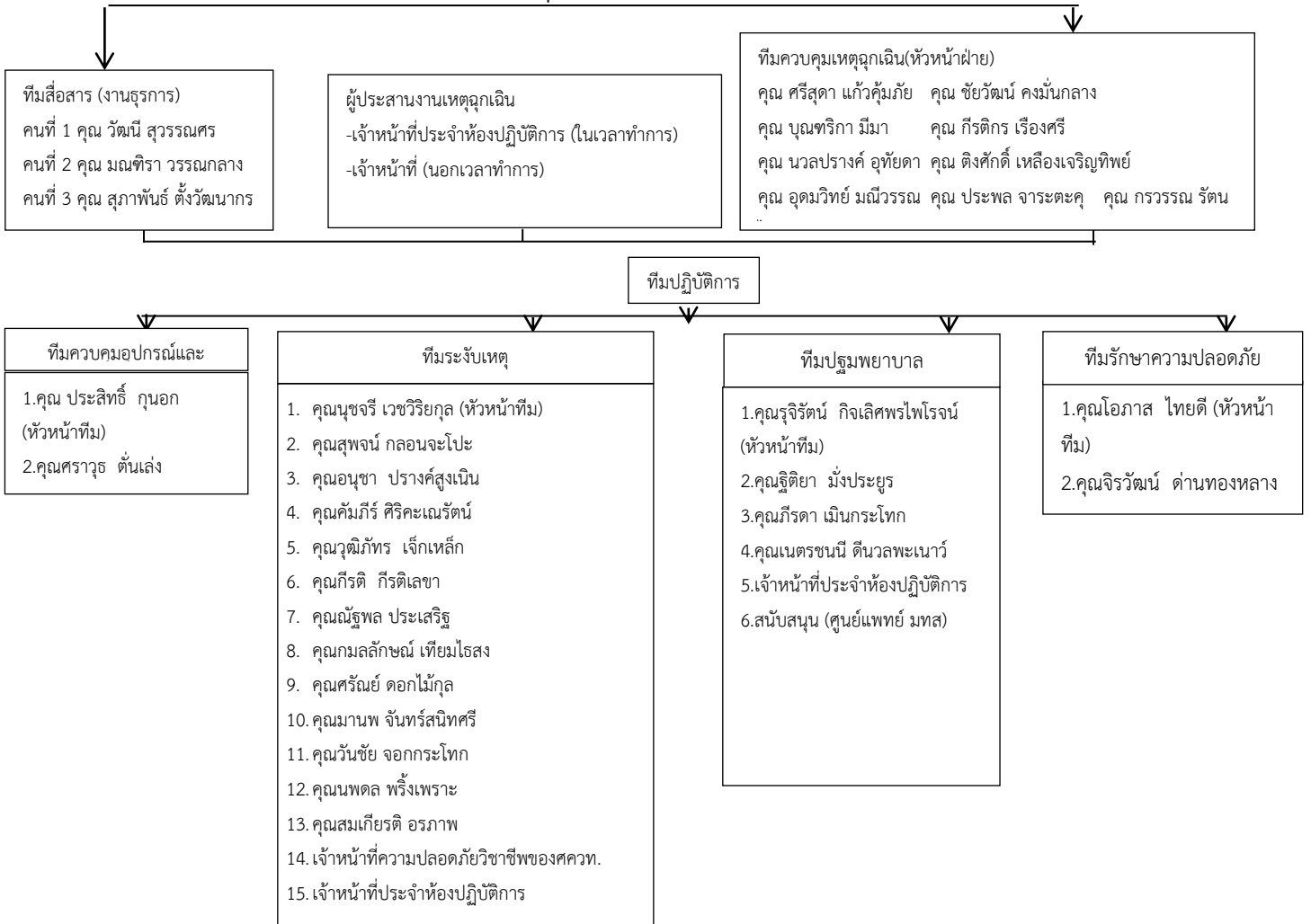
คนที่ 1 ผู้อำนวยการศูนย์เครื่องมือฯ


คนที่ 2 รองผู้อำนวยการศูนย์เครื่องมือฯสายวิศวกรรมศาสตร์และสนับสนุน

คนที่ 3 รองผู้อำนวยการศูนย์เครื่องมือฯสายวิทยาศาสตร์และเทคโนโลยี

คนที่ 4 หัวหน้ากลุ่มงานวิศวกรรมศาสตร์และสนับสนุน

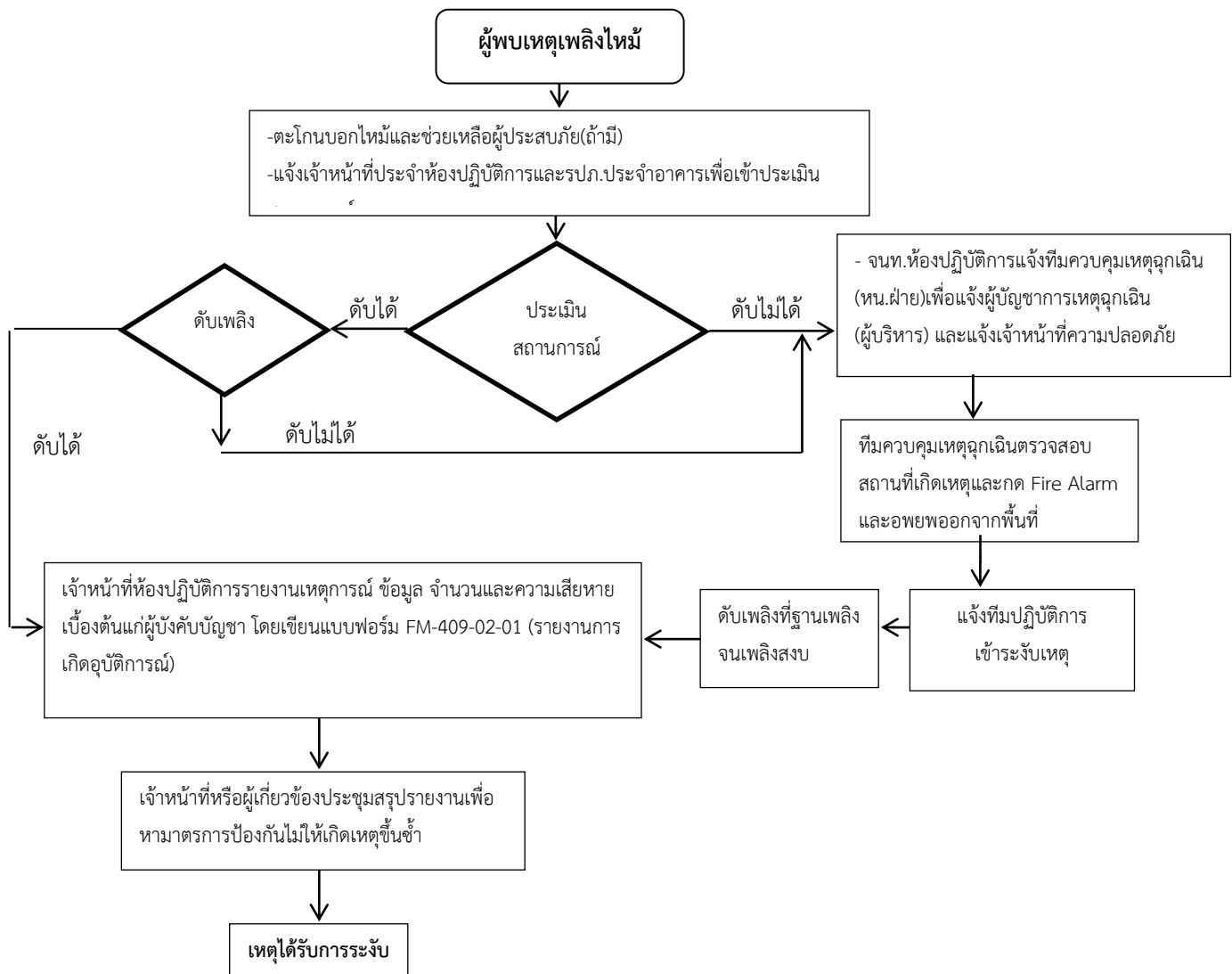
คนที่ 5 หัวหน้ากลุ่มงานวิทยาศาสตร์และเทคโนโลยี




	ห้องปฏิบัติการ ศูนย์เครื่องมือวิทยาศาสตร์และเทคโนโลยี มหาวิทยาลัยสุรนารี	หมายเลขเอกสาร	WI-504-10-01
		แก้ไขครั้งที่	1
		หน้าที่	14/21
ชื่อเอกสาร	วิธีปฏิบัติงาน (Work Instruction)	วันที่บังคับใช้	18 ตุลาคม 2564
ชื่อเรื่อง	แผนการป้องกันและระงับอัคคีภัย		

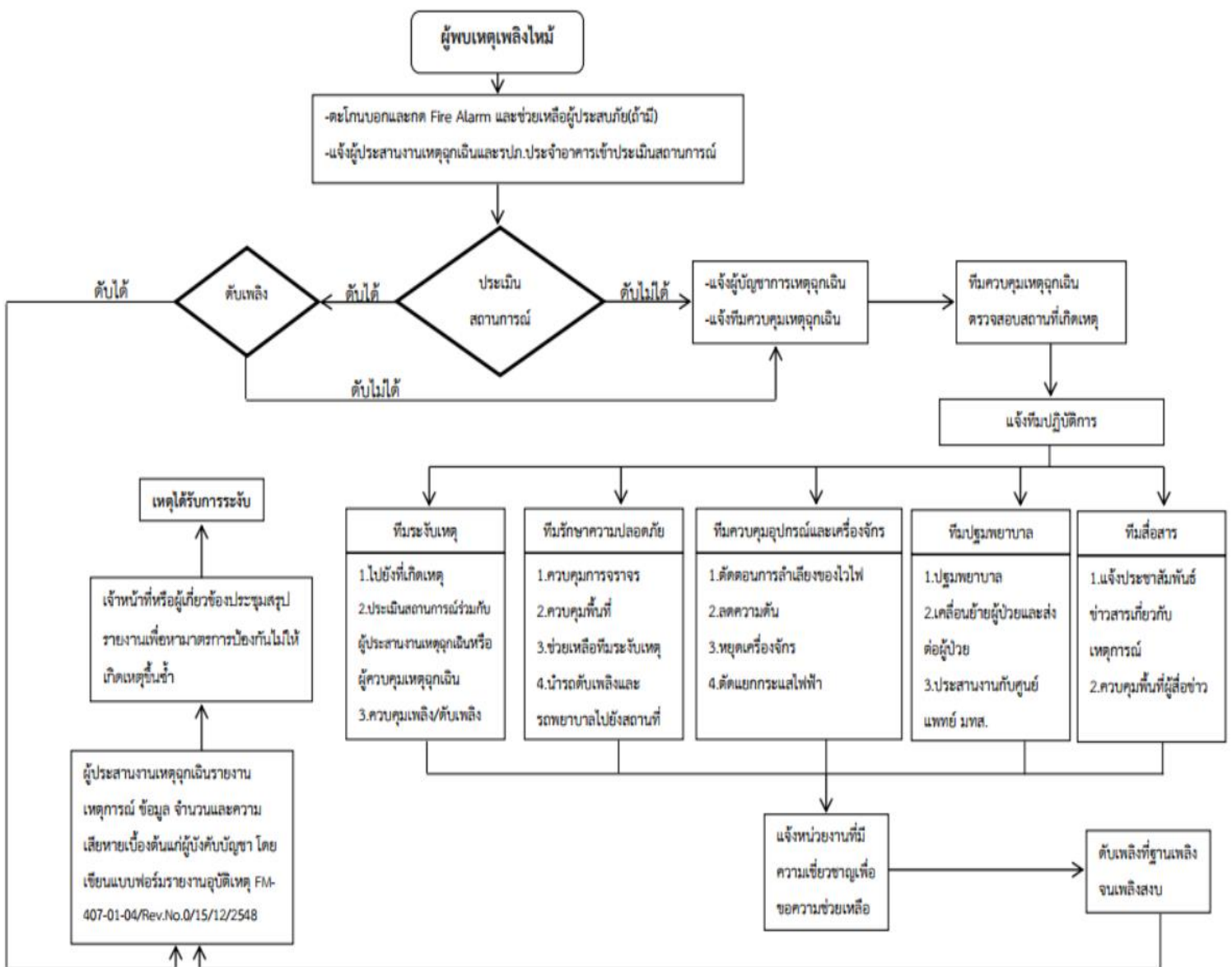
- วิธีการปฏิบัติตามแผนควบคุมภาวะฉุกเฉินและการโต้ตอบภาวะฉุกเฉิน


แผนดับเพลิงขั้นต้น (ภาวะฉุกเฉินระดับที่ 1)




	<p style="text-align: center;">ห้องปฏิบัติการ ศูนย์เครื่องมือวิทยาศาสตร์และเทคโนโลยี มหาวิทยาลัยสุรนารี</p>	หมายเลขเอกสาร	WI-504-10-01
		แก้ไขครั้งที่	1
		หน้าที่	15/21
ชื่อเอกสาร	วิธีปฏิบัติงาน (Work Instruction)	วันที่บังคับใช้	18 ตุลาคม 2564
ชื่อเรื่อง	แผนการป้องกันและระงับอัคคีภัย		

แผนดับเพลิงขั้นรุนแรง (ภาวะฉุกเฉินระดับที่ 2)



	ห้องปฏิบัติการ ศูนย์เครื่องมือวิทยาศาสตร์และเทคโนโลยี มหาวิทยาลัยสุรนารี	หมายเลขเอกสาร	WI-504-10-01
		แก้ไขครั้งที่	1
		หน้าที่	16/21
ชื่อเอกสาร	วิธีปฏิบัติงาน (Work Instruction)	วันที่บังคับใช้	18 ตุลาคม 2564
ชื่อเรื่อง	แผนการป้องกันและระงับอัคคีภัย		

- (1) เมื่อพบเหตุฉุกเฉิน ผู้พบเห็นเหตุการณ์ประเมินสถานการณ์ที่เกิดขึ้น แล้วดำเนินการดังนี้
 - กรณีที่สามารถระงับเหตุได้ให้เข้าระงับเหตุทันที โดยคำนึงถึงความปลอดภัยก่อนเสมอ เมื่อสามารถระงับเหตุได้ ให้แจ้งผู้ประสานงานเหตุฉุกเฉิน(หัวหน้างาน)รายงานเหตุการณ์ ข้อมูล จำนวนและความเสียหายเบื้องต้นแก่ผู้บังคับบัญชา โดยเขียนแบบฟอร์มรายงานอุบัติเหตุเพื่อรายงานการเกิดอุบัติเหตุ ตามขั้นตอนการปฏิบัติงาน (P-409-02) เรื่อง การสอบสวนอุบัติการณ์
 - กรณีที่ไม่สามารถระงับเหตุได้ให้แจ้งหัวหน้างานหรือเจ้าหน้าที่ประจำห้องปฏิบัติการทราบทันที
 - หัวหน้างานหรือเจ้าหน้าที่ประจำห้องปฏิบัติการแจ้งทีมควบคุมเหตุฉุกเฉิน และเจ้าหน้าที่ความปลอดภัย เพื่อให้เข้าประเมินสถานการณ์
 - ทีมควบคุมเหตุฉุกเฉิน สิ่งทีมระงับเหตุฉุกเฉินเข้าควบคุมเหตุฉุกเฉินทันที
 - กรณีเหตุฉุกเฉิน เป็นเหตุเพลิงไหม้ ให้ทีมระงับเหตุฉุกเฉินเข้าระงับเหตุตามวิธีการดับเพลิงเบื้องต้น
- (2) กรณีเหตุฉุกเฉินเป็นเหตุสารเคมีหกรั่วไหล ให้ปฏิบัติตาม WI-504-10-02 แผนฉุกเฉินสารเคมีหกและแก๊สรั่วไหล
- (3) กรณีที่เป็นภาวะฉุกเฉินระดับที่ 1 ทีมระงับเหตุฉุกเฉินสามารถระงับเหตุได้ หัวหน้าทีมรายงานทีมควบคุมเหตุฉุกเฉินทราบ
- (4) ทีมควบคุมเหตุฉุกเฉิน รายงานผู้บัญชาการเหตุฉุกเฉินทราบและตั้งคณะกรรมการสอบสวนเหตุฉุกเฉิน
- (5) กรณีที่เป็นภาวะฉุกเฉินระดับที่ 2 ทีมระงับเหตุฉุกเฉินไม่สามารถระงับเหตุฉุกเฉินได้ หัวหน้าทีมรายงานทีมควบคุมเหตุฉุกเฉิน
- (6) ทีมควบคุมเหตุฉุกเฉินรายงานผู้บัญชาการเหตุฉุกเฉินเพื่อขออนุมัติประกาศภาวะฉุกเฉิน
- (7) ผู้บัญชาการเหตุฉุกเฉินสั่งทีมสื่อสารประกาศภาวะฉุกเฉิน โดยกตัญญูยามกริ่งแจ้งภาวะฉุกเฉิน
- (8) เมื่อได้ยินสัญญาณเหตุฉุกเฉิน ให้ผู้นำอพยพปฏิบัติตามแผนควบคุมภาวะฉุกเฉิน ส่วนผู้ที่ไม่มีหน้าที่เกี่ยวข้อง รีบอพยพออกจากอาคารไปตามเส้นทางหนีไฟที่กำหนด ไปที่จุดรวมพล
- (9) ผู้บัญชาการเหตุฉุกเฉินสั่งทีมสื่อสารขอความช่วยเหลือจากโรงพยาบาล ทีมปฐมพยาบาลเข้ารายงานตัวกับผู้บัญชาการเหตุฉุกเฉิน เพื่อปฐมพยาบาล และนำคนบาดเจ็บส่งต่อโรงพยาบาล ในกรณีที่ได้รับบาดเจ็บรุนแรง
- (10) ผู้บัญชาการเหตุฉุกเฉินสั่งทีมสื่อสารขอความช่วยเหลือจาก หน่วยงานภายในและภายนอก
- (11) หน่วยงานที่เข้ามาช่วยเหลือ เข้าดำเนินการระงับเหตุฉุกเฉิน
- (12) ผู้ประสานงานเหตุฉุกเฉินร่วมกับเจ้าหน้าที่ความปลอดภัยประสานงานและให้ข้อมูลเกี่ยวกับสถานที่ สารเคมี อุปกรณ์เครื่องมือในพื้นที่และบุคลากร แก่หน่วยงานที่เข้ามาช่วยระงับเหตุ
- (13) เจ้าหน้าที่รักษาความปลอดภัยคนที่1 เมื่อได้ยินสัญญาณเตือนภัย อำนวยความสะดวกเส้นทางจราจร ไม่ให้มีรถจอดขวางเส้นทางของรถดับเพลิง รถพยาบาลและ กำหนดจุดจอดรถดับเพลิง รถพยาบาล รถของเจ้าหน้าที่ต่างๆ ที่เข้ามาที่ศูนย์เครื่องมือฯ ได้อย่างสะดวก จัดวางป้ายบนถนน โปรดระวังเหตุฉุกเฉิน ห้ามยานพาหนะที่ไม่เกี่ยวข้องในเหตุการณ์เข้ามาในศูนย์เครื่องมือฯ จนกว่าเหตุการณ์จะเข้าสู่ภาวะปกติ เจ้าหน้าที่รักษาความปลอดภัยคนที่2 ไปรายงานตัวกับผู้ควบคุมภาวะฉุกเฉิน เพื่อเฝ้าพัสดุ/อุปกรณ์ ต่างๆ ที่เจ้าหน้าที่ขนย้ายออกมาจากตัวอาคาร

	ห้องปฏิบัติการ ศูนย์เครื่องมือวิทยาศาสตร์และเทคโนโลยี มหาวิทยาลัยสุรนารี	หมายเลขเอกสาร	WI-504-10-01
		แก้ไขครั้งที่	1
		หน้าที่	17/21
ชื่อเอกสาร	วิธีปฏิบัติงาน (Work Instruction)	วันที่บังคับใช้	18 ตุลาคม 2564
ชื่อเรื่อง	แผนการป้องกันและระงับอัคคีภัย		

(14.)เมื่อสามารถระงับเหตุได้ ผู้ควบคุมเหตุฉุกเฉินรายงานสถานการณ์แก่ผู้จัดการควบคุมภาวะฉุกเฉิน เมื่อได้รับรายงานผู้บัญชาการเหตุฉุกเฉินซึ่งมีสื่อสารประกาศยกเลิกภาวะฉุกเฉิน

(15.)ผู้บัญชาการเหตุฉุกเฉินตั้งคณะกรรมการสอบสวนเหตุฉุกเฉินที่เกิดขึ้นและเข้าสำรวจตรวจสอบพื้นที่ที่เกิดเหตุ

(16.)คณะกรรมการสอบสวนเหตุฉุกเฉินแล้วรายงาน ผู้ควบคุมเหตุฉุกเฉิน และผู้บัญชาการเหตุฉุกเฉินและส่วนอาคารสถานที่ทราบตามแบบฟอร์ม FM-409-02-01 (รายงานการเกิดอุบัติเหตุ) และแบบฟอร์ม FM-409-02-02 (รายงานการสอบสวนวิเคราะห์อุบัติเหตุ)

- แผนการควบคุมเหตุฉุกเฉินในช่วงนอกเวลาปฏิบัติและวันหยุดราชการ

- (1.) ผู้พบเหตุเมื่อพบเหตุฉุกเฉิน ประเมินสถานการณ์และเข้าระงับเหตุทันที ถ้าไม่สามารถควบคุมได้ให้แจ้ง เจ้าหน้าที่ความปลอดภัย หรือเจ้าหน้าที่รักษาความปลอดภัย เพื่อแจ้งทีมควบคุมเหตุฉุกเฉินและผู้บัญชาการเหตุ
- (2.) เวนรักษาการณ์/เจ้าหน้าที่ความปลอดภัย หรือเจ้าหน้าที่รักษาความปลอดภัย โทรศัพท์แจ้งงานรักษาความปลอดภัย มหาวิทยาลัยเทคโนโลยีสุรนารี โทร 1234


6.2.2 แผนอพยพหนีไฟ กำหนดขึ้นเพื่อความปลอดภัยของชีวิตและทรัพย์สินของคณาจารย์ บุคลากร และนักศึกษา ในขณะที่เกิดเหตุเพลิงไหม้แผนอพยพหนีไฟ แผนอพยพหนีไฟที่กำหนดขึ้นนั้น มีองค์ประกอบต่าง ๆ เช่น หน่วยตรวจสอบจำนวนคน ผู้นำอพยพ จุดรวมพล หน่วยช่วยชีวิต และหน่วยยานพาหนะ เป็นต้น ควรกำหนดผู้รับผิดชอบในแต่ละหน่วยงานโดยขึ้นตรงต่อผู้อำนวยการอพยพหนีไฟ หรือ ผู้อำนวยการดับเพลิง

- แผนอพยพหนีไฟ ควรกำหนดให้มีการปฏิบัติ ดังนี้

1. หน่วยตรวจสอบจำนวนคน ซึ่งได้แก่พนักงานธุรการ มีหน้าที่ตรวจนับจำนวนบุคลากรว่า มีการอพยพหนีไฟออกมาภายนอกบริเวณที่ปลอดภัยครบทุกคนหรือไม่
2. ผู้นำอพยพ ซึ่งได้แก่เจ้าหน้าที่ประจำห้องปฏิบัติการ จะเป็นผู้นำทางบุคลากรอพยพหนีไฟไปตามทางออกที่จัดไว้ โดยนำพาไปยังจุดรวมพล ซึ่งเป็นพื้นที่หรือสถานที่ที่ปลอดภัย บุคลากรสามารถมารายงานตัวและทำการตรวจสอบนับจำนวนได้ หากพบว่าพนักงานอพยพหนีไฟออกมาไม่ครบตามจำนวนจริง แสดงว่า ยังมีบุคลากรติดอยู่ในพื้นที่ที่เกิดอัคคีภัย
3. หน่วยช่วยชีวิตและยานพาหนะ จะเข้าค้นหาและทำการช่วยชีวิตบุคลากรที่ยังติดค้างอยู่ในอาคาร หรือ ในพื้นที่ที่เกิดอัคคีภัย รวมถึงกรณีของบุคลากรที่ออกมาอยู่ที่จุดรวมพลแล้วมีอาการเป็นลม ซ็อกหมดสติหรือบาดเจ็บ เป็นต้น หน่วยช่วยชีวิตและยานพาหนะจะทำหน้าที่ปฐมพยาบาลเบื้องต้น และติดต่อหน่วยยานพาหนะให้ในกรณีแพทย์หรือ พยาบาลพิจารณาแล้วต้องนำส่งโรงพยาบาล

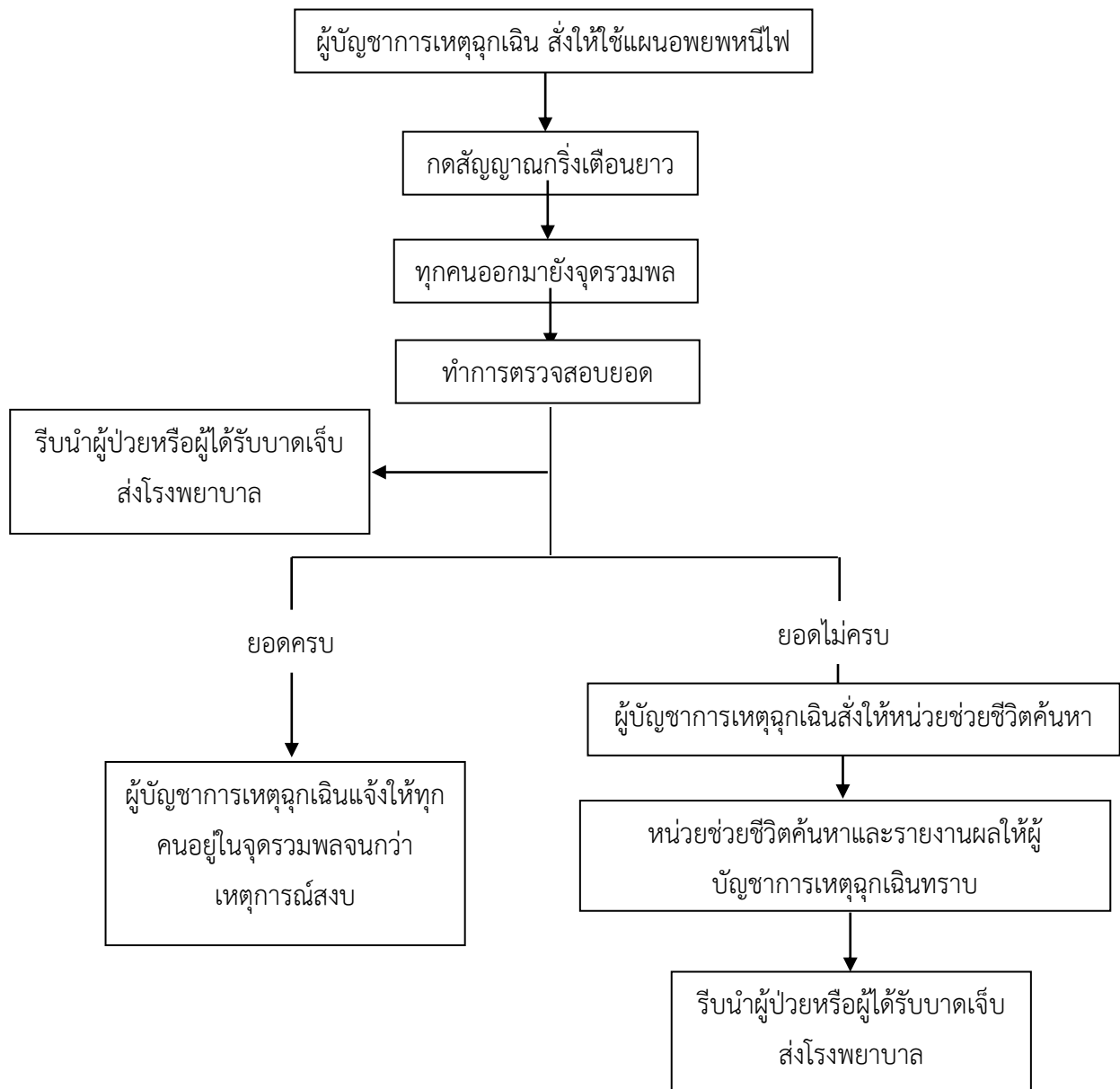
- สถานที่สำคัญในการควบคุมภาวะฉุกเฉิน


1. จุดรวมพล เป็นจุดรวมพลของพนักงานศูนย์เครื่องมือฯ และผู้ที่มาใช้บริการที่ศูนย์เครื่องมือฯ ซึ่งไม่มีหน้าที่รับผิดชอบโดยตรงต่อการควบคุมเหตุฉุกเฉิน เป็นจุดที่มารออยู่เพื่อความปลอดภัยหรือเตรียมเข้าช่วยเหลือในทีมงานที่ขาดกำลังคน โดยผู้บัญชาการเหตุฉุกเฉินเป็นผู้กำหนด

	ห้องปฏิบัติการ ศูนย์เครื่องมือวิทยาศาสตร์และเทคโนโลยี มหาวิทยาลัยสุรนารี	หมายเลขเอกสาร	WI-504-10-01
		แก้ไขครั้งที่	1
		หน้าที่	18/21
ชื่อเอกสาร	วิธีปฏิบัติงาน (Work Instruction)	วันที่บังคับใช้	18 ตุลาคม 2564
ชื่อเรื่อง	แผนการป้องกันและระงับอัคคีภัย		

- จุดปฐมพยาบาล เป็นจุดพักคนเจ็บที่ได้รับการช่วยเหลือจากจุดเกิดเหตุ จุดนี้จะถูกกำหนดโดยทีมควบคุมเหตุฉุกเฉิน หัวหน้าทีมปฐมพยาบาลจะมาทำการคัดแยกคนเจ็บ เพื่อรอนำส่ง โรงพยาบาลมหาวิทยาลัย หรือให้การปฐมพยาบาล จุดปฐมพยาบาลให้อยู่ในดุลพินิจของผู้ควบคุมเหตุฉุกเฉิน เป็นผู้สั่ง
- ศูนย์อำนวยการเป็นจุดที่จัดไว้เป็นสถานที่ในการอำนวยการรับเหตุฉุกเฉิน โดยจัดเตรียมเครื่องมือสื่อสาร แผนที่ โดยศูนย์อำนวยการจะถูกกำหนดโดยผู้บัญชาการเหตุฉุกเฉิน

แผนอพยพหนีไฟ




	ห้องปฏิบัติการ ศูนย์เครื่องมือวิทยาศาสตร์และเทคโนโลยี มหาวิทยาลัยสกลนคร	หมายเลขเอกสาร	WI-504-10-01
		แก้ไขครั้งที่	1
		หน้าที่	19/21
ชื่อเอกสาร	วิธีปฏิบัติงาน (Work Instruction)	วันที่บังคับใช้	18 ตุลาคม 2564
ชื่อเรื่อง	แผนการป้องกันและระงับอัคคีภัย		

- ขั้นตอนการอพยพ

- เมื่อได้ยินสัญญาณเตือนภัย ให้เจ้าหน้าที่ประจำห้องปฏิบัติการนำนักศึกษาและผู้มาใช้บริการที่ศูนย์เครื่องมือฯ รับเก็บเอกสารและของมีค่าที่สามารถนำติดตัวไปด้วยได้ พร้อมทั้งเตรียมช่วยเหลือบุคคลที่ช่วยตัวเองไม่ได้
- ผู้ปฏิบัติงานที่อยู่ในที่เกิดเหตุ ปิดช่องทางการติดต่อลูกกลมของไฟ เช่น ประตู หน้าต่าง เป็นต้น แล้วตรวจสอบว่ามีคนค้างอยู่ในห้องย่อยหรือไม่ โดยเฉพาะในห้องน้ำ ถ้ากำลังเดินเครื่องจักรหรือเครื่องมือให้หยุดการทำงาน
- ให้รีบหนีไปตามทางออกฉุกเฉินหรือทางหนีไฟที่ใกล้ที่สุด หลีกเลียงทางออกที่เป็นอันตรายโดยหัวหน้าฝ่าย/หัวหน้างาน/หัวหน้าห้องปฏิบัติการนั้นๆ ทำหน้าที่เป็นผู้นำทางอพยพ โดยถือธงสีเป็นสัญลักษณ์ ถ้ามีควันมากระหว่างเดินทางให้เดินหรือคลาน บุคคลที่อยู่ชั้น 2 และชั้น 3 ขณะเดินลงบันไดให้เกาะราวบันไดไว้แต่ถ้าหนีลงชั้นล่างไม่ได้ ให้ขึ้นไปบนหลังคาหรือดาดฟ้าและเปิดประตูทางขึ้นทิ้งไว้ พยายามส่งสัญญาณขอความช่วยเหลือจากเจ้าหน้าที่ดับเพลิง ขณะเกิดเหตุห้ามใช้ลิฟต์ในการโดยเด็ดขาด
- เมื่อออกจากอาคารได้แล้ว ให้ไปรวมกันที่จุดรวมพลที่กำหนดโดยผู้บัญชาการเหตุฉุกเฉิน และห้ามกลับเข้าไปในอาคารเด็ดขาดถ้าไม่ได้รับอนุญาตจากผู้ควบคุมเหตุฉุกเฉิน เมื่อออกจากอาคารครบแล้วให้พนักงานธุรการเป็นผู้ตรวจสอบจำนวน
- พนักงานธุรการทำการตรวจสอบรายชื่อแยกเป็น พนักงาน ผู้รับเหมา นักศึกษา อาจารย์ นักวิจัยและผู้มาติดต่อที่อยู่ในอาคารทั้งหมดกับผู้ที่อยู่ในจุดปลอดภัย ถ้ามีผู้ใดขาดหายไปให้แจ้งผู้บัญชาการเหตุฉุกเฉินเพื่อประสานงานทำการค้นหาผู้ที่ตกอยู่ในอันตรายต่อไป
- ขณะทำการอพยพให้เจ้าหน้าที่ความปลอดภัยเป็นผู้สังเกตการณ์เพื่อรวบรวมปัญหาและข้อบกพร่องต่างๆ
- เมื่อได้ยินสัญญาณหรือประกาศยกเลิกภาวะฉุกเฉิน พนักงานและผู้เกี่ยวข้องจึงกลับเข้าทำงานตามปกติ


- การขอความช่วยเหลือจากหน่วยงานภายนอก

ในกรณีที่เหตุฉุกเฉินลุกลามออกไปมากจนทีมปฏิบัติไม่สามารถควบคุมเหตุการณ์ไว้ได้ หรือมีผู้บาดเจ็บเป็นจำนวนมากที่มีอาการรุนแรง ซึ่งต้องการการดูแลรักษาจากโรงพยาบาล ทีมสื่อสารจะเป็นผู้ที่โทรขอความช่วยเหลือจากหน่วยงานภายนอก เช่น สถานีดับเพลิงนครราชสีมา (044-242222,044-243444,044-214133) , สถานีตำรวจโพธิ์กลาง (044211191,191) , โรงพยาบาลมหาราช (044-235000) , หน่วยกู้ชีพนครสวรรค์ (1669) , เทศบาลเมืองนครราชสีมา (044-234600) , ศูนย์ป้องกันและบรรเทาสาธารณภัย (044-242967) โดยผู้ประสานงานภายนอกของทีมสื่อสารจะเป็นผู้ดำเนินการติดต่อขอความช่วยเหลือโดยใช้โทรศัพท์ วิทยุหรือช่องทางการติดต่ออื่นๆ ในกรณีที่เหตุการณ์ลุกลามไปมากและทราบค่อนข้างแน่ชัดอาจจะเกิดก๊าซพิษรั่ว หรืออาจเกิดแรงระเบิดกระจายไปสู่สิ่งแวดล้อมภายนอก ผู้บัญชาการเหตุฉุกเฉินจะต้องแจ้งให้ส่วนราชการที่เกี่ยวข้องทราบ และดำเนินการตอบโต้ภาวะฉุกเฉินตามแนวที่กำหนดไว้ในแผนรับเหตุฉุกเฉินภายนอก โดยมีผู้บัญชาการเหตุฉุกเฉินเป็นผู้ให้ข้อมูล หรือชี้แนะวิธีการปฏิบัติให้กับส่วนราชการถ้าจำเป็น

	ห้องปฏิบัติการ ศูนย์เครื่องมือวิทยาศาสตร์และเทคโนโลยี มหาวิทยาลัยสุรนารี	หมายเลขเอกสาร	WI-504-10-01
		แก้ไขครั้งที่	1
		หน้าที่	20/21
ชื่อเอกสาร	วิธีปฏิบัติงาน (Work Instruction)	วันที่บังคับใช้	18 ตุลาคม 2564
ชื่อเรื่อง	แผนการป้องกันและระงับอัคคีภัย		

- รายชื่อหน่วยงานภายในและภายนอกพร้อมหมายเลขโทรศัพท์ของหน่วยงานที่จะติดต่อประสานงานเมื่อเกิดภาวะฉุกเฉินดังนี้

ตำแหน่ง / หน่วยงาน	หมายเลขภายใน	หมายเลขภายนอก
ผู้อำนวยการศูนย์เครื่องมือฯ	4012	044224012
รองผู้อำนวยการศูนย์เครื่องมือฯ	3010, 3258,4375	044223010, 044223258,0444375
หัวหน้ากลุ่มงาน	3277,3275	044223277, 044223275
งานธุรการ	3264, 3274	044223264, 044223274
เจ้าหน้าที่ความปลอดภัย	3396	044223396
รถพยาบาล มทส.	ตัด 76 ต่อ 555	044376555
งานรักษาความปลอดภัย มทส.	1234, 4567	044224567
ส่วนอาคารสถานที่ มทส.	1234, 4567	044224567
โรงพยาบาลมหาราช นครราชสีมา		1669 , 044-254990-2
โรงพยาบาลมหาราช นครราชสีมา		1669 , 044-254990-2
โรงพยาบาลกรุงเทพราชสีมา จ.นครราชสีมา		044-262000
สถานีตำรวจนครราชสีมา จ. นครราชสีมา		044-242056, 242010, 242045
สถานีตำรวจโพธิ์กลาง จ.นครราชสีมา		044-211191, 222316-7
เทศบาลนครราชสีมา จ. นครราชสีมา		044-242959, 242007, 255221
เทศบาลตำบลโคกกรวด จ. นครราชสีมา		044-305432, 305223-4
การไฟฟ้าส่วนภูมิภาค นครราชสีมา		044-242008, 251791
การประปาส่วนภูมิภาค นครราชสีมา		044-242034, 254316

	ห้องปฏิบัติการ ศูนย์เครื่องมือวิทยาศาสตร์และเทคโนโลยี มหาวิทยาลัยสกลนคร	หมายเลขเอกสาร	WI-504-10-01
		แก้ไขครั้งที่	1
		หน้าที่	21/21
ชื่อเอกสาร	วิธีปฏิบัติงาน (Work Instruction)	วันที่บังคับใช้	18 ตุลาคม 2564
ชื่อเรื่อง	แผนการป้องกันและระงับอัคคีภัย		

6.3 แผนหลังเกิดเหตุเพลิงไหม้

6.3.1 แผนบรรเทาทุกข์ เพื่อให้เกิดความรวดเร็วในการช่วยชีวิต การเคลื่อนย้ายผู้ประสบเหตุ การดูแลทรัพย์สินของผู้เสียชีวิต ประเมินความเสียหาย รายงานสถานการณ์เพลิงไหม้ และการช่วยเหลือส่งเคราะห์ผู้ประสบภัย

แผนบรรเทาทุกข์ จะประกอบด้วย หัวข้อต่าง ๆ ดังนี้

1. ประสานกับหน่วยงานของรัฐ
2. การสำรวจความเสียหาย
3. การรายงานตัวของเจ้าหน้าที่ทุกฝ่าย และกำหนดจุดนัดพบเพื่อรอรับคำสั่ง
4. การช่วยชีวิตและการขุดค้นหาผู้เสียชีวิต
5. การเคลื่อนย้ายผู้ประสบภัย ทรัพย์สินของผู้เสียชีวิต
6. การประเมินความเสียหาย ผลการปฏิบัติงานและรายงานสถานการณ์เพลิงไหม้
7. การช่วยเหลือส่งเคราะห์ผู้ประสบภัย
8. การปรับปรุงแก้ไขปัญหาเฉพาะหน้าเพื่อให้มหาวิทยาลัยเปิดทำการได้โดยเร็วที่สุด

6.3.2 แผนปฏิรูปฟื้นฟู ได้แก่ การนำรายงานผลการประเมินจากทุกด้าน จากสถานการณ์จริงมาปรับปรุงแก้ไข โดยเฉพาะแผนการป้องกันอัคคีภัย (ก่อนเกิดเหตุ) แผนปฏิบัติเมื่อเกิดเหตุเพลิงไหม้ แผนบรรเทาทุกข์ (ทันทีที่เพลิงสงบ)

นอกจากนี้ ควรมีโครงการที่ดำเนินการร่วมกับแผนปฏิรูปฟื้นฟู ได้แก่

1. โครงการประชาสัมพันธ์สาเหตุการเกิดอัคคีภัยและแนวทางการป้องกันในรูปแบบต่าง ๆ
2. โครงการส่งเคราะห์ผู้ป่วย
3. โครงการปรับปรุงซ่อมแซมและสรรหาสิ่งสูญหายให้กลับคืนสภาพปกติ
4. โครงการประกันภัยอาคาร

6.4 การทบทวนและปรับปรุงขั้นตอนการปฏิบัติกรณีเกิดเหตุฉุกเฉินหรือซ้อมแผนควบคุมภาวะฉุกเฉิน

- 6.4.1. ศูนย์เครื่องมือวิทยาศาสตร์และเทคโนโลยี เป็นผู้รับผิดชอบดำเนินการฝึกซ้อมแผนควบคุมภาวะฉุกเฉินอย่างน้อยปีละครั้ง
- 6.4.2. หลังจากมีการฝึกซ้อมแผนควบคุมภาวะฉุกเฉินทุกครั้ง กำหนดให้เจ้าหน้าที่ความปลอดภัยและหัวหน้าทีมตามแผนควบคุมภาวะฉุกเฉิน สรุปรายงานและข้อเสนอแนะเสนอ LSM ตามแบบฟอร์ม FM-504-10-03 ใบรายงานผลการฝึกซ้อม/ปฏิบัติรับภาวะฉุกเฉิน นำเข้าที่ประชุมคณะทำงานจัดการความปลอดภัยฯ เพื่อทำการปรับปรุงต่อไป
- 6.4.3. หลังจากมีการฝึกซ้อมแผนควบคุมภาวะฉุกเฉิน เจ้าหน้าที่ความปลอดภัยรายงานผลการฝึกซ้อมต่อผู้อำนวยการศูนย์เครื่องมือฯ ตามแบบฟอร์ม FM-504-10-02 แบบรายงานผลการฝึกซ้อม/ปฏิบัติรับภาวะฉุกเฉิน