



รายงานประจำปี 2555

ศูนย์เครื่องมือวิทยาศาสตร์และเทคโนโลยี

มหาวิทยาลัยเทคโนโลยีสุรนารี



CSTE
Annual Report
2012



ISO/IEC 17025:2005

ศูนย์เครื่องมือวิทยาศาสตร์และเทคโนโลยีได้รับการรับรองความสามารถห้องปฏิบัติการ
ตามระบบคุณภาพมาตรฐาน ISO/IEC 17025 : 2005

สารบัญ

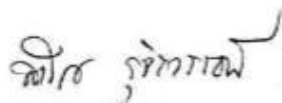
หน้า

1. บทนำ	1
2. ประวัติศูนย์เครื่องมือวิทยาศาสตร์และเทคโนโลยี.....	2
3. หน้าที่และภารกิจ.....	4
4. แผนภูมิองค์การศูนย์เครื่องมือวิทยาศาสตร์และเทคโนโลยี.....	6
4.1 แผนภูมิองค์การศูนย์เครื่องมือวิทยาศาสตร์และเทคโนโลยี.....	7
4.2 หน้าที่ความรับผิดชอบ	8
5. ทำเนียบผู้บริหาร	10
5.1 คณะกรรมการประจำศูนย์เครื่องมือวิทยาศาสตร์และเทคโนโลยี.....	10
5.2 คณะผู้บริหารศูนย์เครื่องมือวิทยาศาสตร์และเทคโนโลยี	12
6. กิจกรรมในรอบปีงบประมาณ 2555	13
6.1 การให้บริการการเรียน การสอน ระดับปริญญาตรี ปีงบประมาณ 2555	13
6.2 การให้บริการการเรียน การสอน และการวิจัย ระดับบัณฑิตศึกษา ปีงบประมาณ 2555	13
6.3 การให้บริการวิชาชีพ.....	14
6.4 การให้บริการและสร้างอุปกรณ์สนับสนุนการเรียนการสอน	21
6.5 การให้บริการซ่อมบำรุงเครื่องมือการเรียนการสอนและวิจัย	22
6.6 การจัดฝึกอบรม	23
6.7 การให้บริการเฉพาะกิจ.....	29
6.8 การดำเนินงานตามแผนและนโยบายด้านอื่นๆ	31
6.9 สรุปการเยี่ยมชมศูนย์เครื่องมือฯ โดยหน่วยงานภายนอก ประจำปีงบประมาณ 2555.....	35
6.10 งบดำเนินการ.....	36
6.11 งบลงทุน	37
6.12 จำนวนบุคลากรที่ปฏิบัติงาน ประจำปีงบประมาณ 2555.....	38
6.13 พื้นที่อาคารเครื่องมือหลักที่ให้บริการ (ตารางเมตร).....	39
6.14 สรุปผลรายงานการประเมินตนเองตามตัวชี้วัด (Self Assessment Report;SAR) ประจำปี 2554...40	
ภาพกิจกรรม	41
คณะผู้จัดทำรายงานประจำปี	43

1. บทนำ

ศูนย์เครื่องมือวิทยาศาสตร์และเทคโนโลยี เป็นหน่วยงานที่สนับสนุนภารกิจด้านการเรียนการสอน การวิจัย และการบริการวิชาชีพ ให้กับหน่วยงานภายในและภายนอก และเป็นศูนย์รวมห้องปฏิบัติการด้านวิทยาศาสตร์และเทคโนโลยีที่ทันสมัย ซึ่งในปี พ.ศ. 2555 ศูนย์เครื่องมือวิทยาศาสตร์และเทคโนโลยี ได้รับจัดสรรงบประมาณโครงการเงินกู้เพื่อฟื้นฟูเศรษฐกิจและพัฒนาโครงสร้างพื้นฐาน จำนวน 166 รายการ โดยได้จัดหาเครื่องมือและอุปกรณ์ต่างๆ ที่ทันสมัย เพื่อรองรับการเรียนการสอนของสาขาวิชาต่างๆ ทั้งในปัจจุบันและในอนาคต และจากการดำเนินงานที่ผ่านมา ศูนย์เครื่องมือวิทยาศาสตร์และเทคโนโลยี มีความมุ่งมั่นส่งเสริมขีดความสามารถให้บริการของห้องปฏิบัติการ ตามหลักการบริหารแบบ “รวมบริการ ประสานภารกิจ” ศูนย์เครื่องมือวิทยาศาสตร์และเทคโนโลยีจึงได้นำระบบคุณภาพมาตรฐานต่างๆ มาใช้ในการพัฒนาระบบการให้บริการของห้องปฏิบัติการ โดยห้องปฏิบัติการ ศูนย์เครื่องมือวิทยาศาสตร์และเทคโนโลยี ผ่านการประเมินความสามารถห้องปฏิบัติการทดสอบตามมาตรฐาน ISO/IEC 17025 : 2005 รวมทั้งสิ้น 15 ขอบข่าย นับเป็นมหาวิทยาลัยที่ได้การรับรองความสามารถห้องปฏิบัติการเป็นจำนวนขอบข่ายมากที่สุดในประเทศ

รายงานผลการดำเนินงาน ประจำปีงบประมาณ 2555 ฉบับนี้ มีวัตถุประสงค์เพื่อใช้เป็นเอกสารสำหรับรายงานผลการดำเนินงานตามภารกิจที่ให้บริการ และเผยแพร่ข้อมูลอันมีประโยชน์ของศูนย์เครื่องมือวิทยาศาสตร์และเทคโนโลยี ในรอบปีงบประมาณ 2555 เพื่อให้มหาวิทยาลัยและผู้เกี่ยวข้องได้รับทราบ สามารถนำไปใช้ประโยชน์เพื่อการพัฒนาหน่วยงานและมหาวิทยาลัย ในการวางแผนทางการบริหารงานในการกำกับดูแลให้เป็นองค์กรที่ดี คู่องค์กรที่เป็นเลิศต่อไป



(อาจารย์ ดร.สาโรช รุจิรวรรณ)

ผู้อำนวยการศูนย์เครื่องมือวิทยาศาสตร์และเทคโนโลยี

2. ประวัติศูนย์เครื่องมือวิทยาศาสตร์และเทคโนโลยี

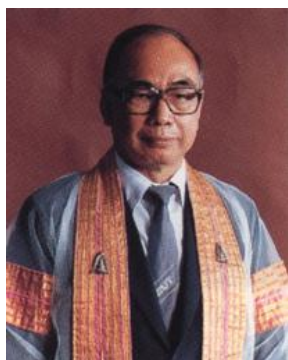


ศูนย์เครื่องมือวิทยาศาสตร์และเทคโนโลยี ได้จัดตั้งขึ้นมาพร้อมกับมหาวิทยาลัยเทคโนโลยีสุรนารี โดยอยู่ภายใต้การดำเนินงานของมหาวิทยาลัย ซึ่งจัดตั้งโดยพระราชบัญญัติมหาวิทยาลัยเทคโนโลยีสุรนารี พ.ศ. 2533 ซึ่งพระบาทสมเด็จพระเจ้าอยู่หัวฯ ได้ทรงพระกรุณาฯ พระปรมาภิไธยในพระราชบัญญัติการจัดตั้งมหาวิทยาลัย เมื่อวันที่ 27 กรกฎาคม 2533 และได้ประกาศในราชกิจจานุเบกษามีผลบังคับใช้ ตั้งแต่วันที่ 30 กรกฎาคม 2533 ให้เป็นองค์การนิติบุคคลที่ไม่

เป็นส่วนราชการหรือรัฐวิสาหกิจ แต่มีสถานะเป็นมหาวิทยาลัยในกำกับของรัฐบาล ศูนย์เครื่องมือฯ จึงเป็นส่วนหนึ่งขององค์การนิติบุคคลที่สามารถรับผิดชอบงานได้ตามกฎหมาย ภายใต้หลักการบริหารจัดการแบบ “ รวมบริการ ประสานภารกิจ มุ่งใช้ทรัพยากรและความชำนาญร่วมกัน ” ตามพันธกิจที่เป็นหน่วยงานส่งเสริมวิชาการอันเกี่ยวข้องกับการจัดบริการห้องปฏิบัติการเพื่อรองรับด้านการสอนภาคปฏิบัติการ สนับสนุนการวิจัยและพัฒนาของคณาจารย์ และบริการวิชาชีพให้แก่หน่วยงานภายในและภายนอกมหาวิทยาลัยทั้งภาครัฐและเอกชน และอื่น ๆ ที่จำเป็นต่อการดำเนินการกิจของมหาวิทยาลัย ศูนย์เครื่องมือฯ จึงเป็นศูนย์รวมของห้องปฏิบัติการ ครุภัณฑ์ อุปกรณ์ และองค์ประกอบอื่น ๆ ด้านวิทยาศาสตร์และเทคโนโลยี เพื่อใช้ในการทดลอง ทดสอบ วิเคราะห์ วิจัยและพัฒนา ที่ถูกนำมาจัดรวมเป็นกลุ่มเดียวกัน ตามลักษณะการใช้งานเพื่ออำนวยความสะดวกเกี่ยวกับบุคลากร วัตถุประสงค์และงบประมาณ ที่ส่งผลให้มีการจัดบริการที่ประหยัดงบประมาณ เป็นหนึ่งเดียวกัน บุคลากรมีความสำคัญในการบริการสูง มีความยุติธรรม ทั่วถึง เสมอภาค ลดความซ้ำซ้อน เกิดการใช้ประโยชน์เครื่องมืออุปกรณ์ร่วมกันสูงสุดทั้งทางตรงและทางอ้อม



การดำเนินงานต่าง ๆ ของศูนย์เครื่องมือฯ นับตั้งแต่วันที่รับพนักงานรุ่นแรกจำนวน 4 คน ซึ่งเริ่มปฏิบัติงานในวันที่ 2 พฤศจิกายน 2535 ปฏิบัติงานที่อาคารแหลมทอง กรุงเทพฯ ซึ่งเป็นที่ทำการชั่วคราว แล้วย้ายมาเปิดดำเนินการ ณ ศูนย์เครื่องมือฯ ในวันที่ 13 พฤษภาคม พ.ศ. 2536 พร้อมกับบุคลากรรุ่น 2 และรุ่น 3 ที่ทยอยกันเข้าพื้นที่เพื่อพัฒนาห้องปฏิบัติการต่างๆ ตามโครงการสร้างหลักสูตรการศึกษาของมหาวิทยาลัย เช่น โครงการปรับปรุงอาคารสถานที่ โครงการปรับปรุงและพัฒนาห้องปฏิบัติการ โครงการเงินกู้เพื่อการพัฒนาการศึกษาวิทยาศาสตร์และวิศวกรรมศาสตร์ การเตรียมความพร้อมห้องปฏิบัติการ การเตรียมพื้นที่เพื่อขยายห้องปฏิบัติการสำหรับสำนักวิชาต่างๆ อัตราค่าล้างที่ขอเพิ่ม การปรับปรุงโครงสร้างสายงาน การจัดสรรที่พักพนักงานฯลฯ เพื่อรองรับการเปิดรับนักศึกษารุ่นแรกจนถึงปัจจุบัน และได้ดำเนินการภายใต้การบริหารงานของผู้อำนวยการศูนย์เครื่องมือฯ ดังนี้



รองศาสตราจารย์วิรุฬห์ มังคละวิรัช
(หัวหน้าโครงการพัฒนาศูนย์เครื่องมือฯ)
พ.ศ. 2536-2540



รองศาสตราจารย์นาวาอากาศเอก ดร.วรพจน์ ชำพิศ
พ.ศ. 2540-2544



ผู้ช่วยศาสตราจารย์ ดร.สุเทพ อูสาทะ
พ.ศ. 2544-2548



อาจารย์ ดร.ณรงค์ อัครพัฒนากุล
พ.ศ. 2548-2552
พ.ศ. 2552-2555



อาจารย์ ดร.สาโรช รุจิรวรณ
2555-ปัจจุบัน

3. หน้าที่และภารกิจ

ปณิธาน	เป็นศูนย์รวมห้องปฏิบัติการด้านวิทยาศาสตร์และเทคโนโลยีที่ทันสมัย มุ่งเสริมขีดความสามารถในการจัดบริการวิชาการที่มีคุณประโยชน์ต่อบุคคลและสังคม ดำรงความเป็นเลิศในภารกิจพัฒนาคุณภาพการบริการอย่างมีมาตรฐาน เพื่อพัฒนาสังคมอย่างยั่งยืน
วิสัยทัศน์	“เป็นศูนย์เครื่องมือวิทยาศาสตร์และเทคโนโลยีที่เป็นเลิศ”
นิยามวิสัยทัศน์	การเป็นศูนย์เครื่องมือวิทยาศาสตร์และเทคโนโลยีที่เป็นเลิศ หมายถึง การดำเนินภารกิจด้านการจัดการห้องปฏิบัติการของมหาวิทยาลัยมีความโดดเด่นเป็นที่ยอมรับในกลุ่มบริการเดียวกัน รวมทั้งมีความสามารถเด่นชัดในการสร้างมาตรฐานการทำงานที่เป็นเลิศ เพื่อสร้างและดำรงไว้ในความสามารถในการให้บริการที่ดี มีศักดิ์ศรีและจริยธรรมสูง สำหรับการเป็นที่พึ่งของสังคมด้านห้องปฏิบัติการและเครื่องมือ ที่สอดคล้องตามความต้องการของการพัฒนาภูมิภาคให้ได้รับประโยชน์และให้การยอมรับสูง
วัตถุประสงค์	เพื่อพัฒนาการจัดการห้องปฏิบัติการวิทยาศาสตร์และเทคโนโลยี ให้มีขีดความสามารถที่ได้มาตรฐานและคุณภาพการให้บริการสูงสุด เพื่อตอบสนองความต้องการของผู้ใช้บริการ
พันธกิจ	ศูนย์เครื่องมือฯ จัดบริการวิชาการด้านการสอนปฏิบัติการวิจัยและพัฒนาและผลิตอุปกรณ์ต้นแบบและบริการวิชาชีพ อันเกี่ยวเนื่องกับห้องปฏิบัติการทดลอง ทดสอบเครื่องมือวัสดุอุปกรณ์วิทยาศาสตร์และเทคโนโลยีที่จำเป็นต่อการดำเนินภารกิจของมหาวิทยาลัย ตามหลัก “รวมบริการ ประสานภารกิจ” เพื่อให้เกิดการร่วมใช้ทรัพยากรและความชำนาญการร่วมกัน โดยมีขอบเขตภารกิจที่ครอบคลุมในเรื่องต่าง ๆ ดังนี้ <ol style="list-style-type: none"> 1. งานบริหารและจัดการเพื่อประสานภารกิจให้หน่วยงานภายในศูนย์เครื่องมือฯสามารถนำนโยบายของมหาวิทยาลัยที่กำหนดนำไปสู่การปฏิบัติได้อย่างมีประสิทธิภาพ โดยยึดหลักการ “รวมบริการ ประสานภารกิจ” 2. งานพัฒนาห้องปฏิบัติการให้สามารถรองรับและสนับสนุนการเรียนการสอน การวิจัย และบริการวิชาชีพ 3. งานพัฒนาการผลิตอุปกรณ์ต้นแบบเพื่อการเรียนการสอน การวิจัยและบริการวิชาชีพ

- ภารกิจ** ศูนย์เครื่องมือฯ มีขอบข่ายภารกิจ ดังนี้
- รองรับการเรียนการสอนในภาคปฏิบัติการ สนับสนุนการวิจัยและพัฒนา และการบริการวิชาชีพทุกสาขาวิชา ด้วยการจัดบริการห้องปฏิบัติการและเครื่องมือรองรับ ให้บริการการทดลอง วิเคราะห์ ทดสอบด้วยเครื่องมือ และสร้างเครื่องมือหรือประกอบอุปกรณ์ต่าง ๆ ที่จำเป็น บำรุงรักษาเครื่องมือที่ใช้ในการเรียนการสอนและการวิจัย รวมทั้งเครื่องมือวิเคราะห์ให้สามารถใช้งานได้อยู่เสมอ ให้บริการวิชาชีพแก่หน่วยงานภายในและภายนอกมหาวิทยาลัยทั้งภาครัฐและภาคเอกชน การวิเคราะห์ทดสอบด้วยเครื่องมือและพัฒนาอุปกรณ์วิทยาศาสตร์ ร่วมมือกับสำนักวิชาต่าง ๆ การพัฒนาบุคลากรเพิ่มระดับความรู้และประสบการณ์ให้แก่หน่วยงานภายในและภายนอกมหาวิทยาลัย ทั้งภาครัฐและเอกชน ฯลฯ และปฏิบัติหน้าที่อื่นตามที่ได้รับมอบหมายจากมหาวิทยาลัย
- ค่านิยมร่วม** รากฐานแห่งความสำเร็จตามภารกิจข้างต้นเกิดจากค่านิยมพื้นฐาน คือ
- ยึดมั่นการทำงานด้วยเหตุผล ตรงไปตรงมา รักษาประโยชน์ส่วนรวม
 - มุ่งที่จะให้บริการที่ดีที่สุดและตรงกับความต้องการอย่างมืออาชีพที่ดี
 - มุ่งที่จะวัดผลการดำเนินงานจากการตอบสนองความต้องการได้อย่างแท้จริง



4. แผนภูมิองค์การศูนย์เครื่องมือวิทยาศาสตร์และเทคโนโลยี

ศูนย์เครื่องมือวิทยาศาสตร์และเทคโนโลยี จัดโครงสร้างองค์การตามกลุ่มลักษณะงานที่ให้บริการ ซึ่งแบ่งได้ 3 ลักษณะงาน คือ

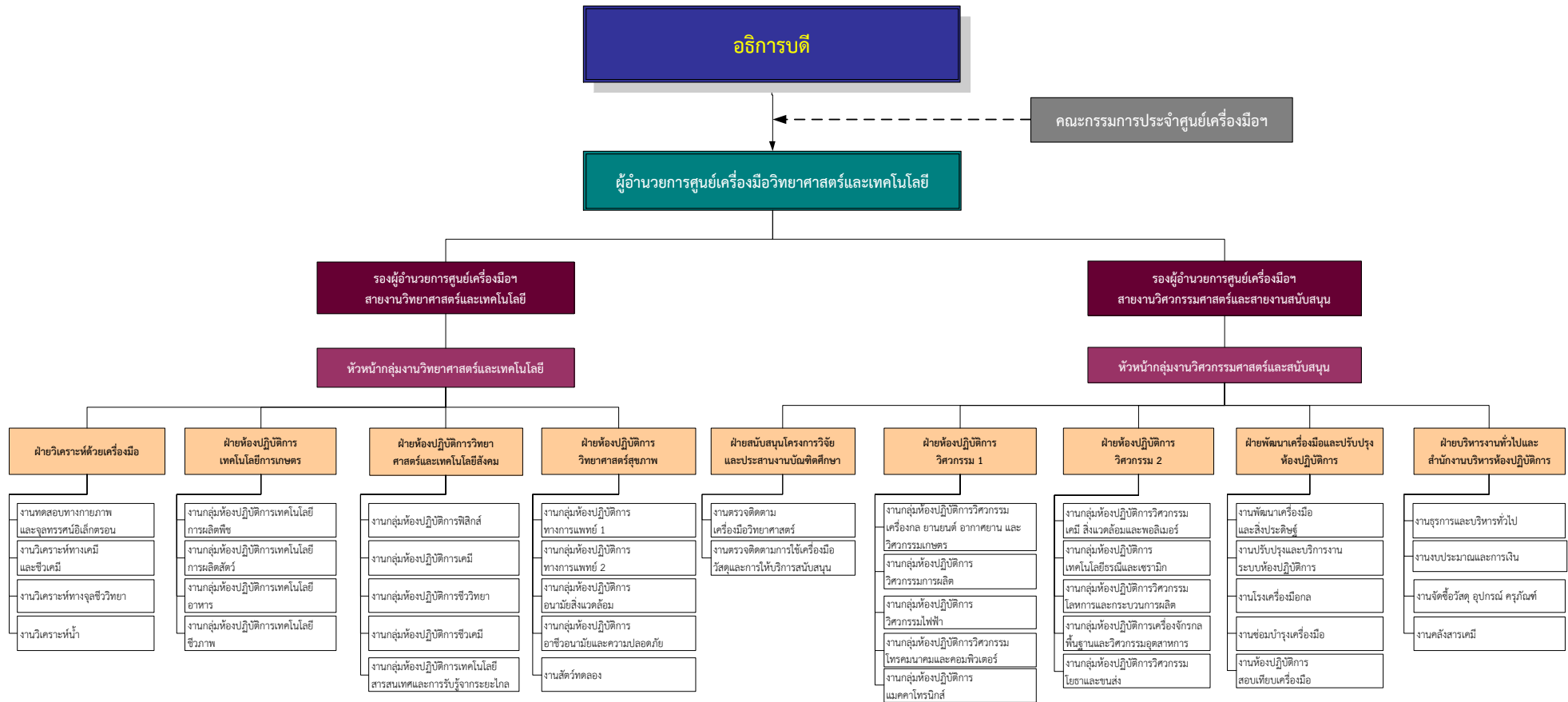
- 1) งานสนับสนุนการจัดบริการห้องปฏิบัติการ
- 2) งานจัดบริการห้องปฏิบัติการเพื่อการเรียนการสอน การวิจัยและพัฒนา
- 3) งานจัดบริการห้องปฏิบัติการเพื่อบริการวิชาชีพ

จากลักษณะงานของศูนย์เครื่องมือฯ ได้แบ่งส่วนงานภายในศูนย์เครื่องมือฯ ออกเป็นฝ่าย 9 ฝ่าย ประกอบด้วย

1. ฝ่ายบริหารงานทั่วไปและสำนักงานบริหารห้องปฏิบัติการ (ผบป.)
2. ฝ่ายพัฒนาเครื่องมือและปรับปรุงห้องปฏิบัติการ (ผพน.)
3. ฝ่ายวิเคราะห์ด้วยเครื่องมือ (ผวค.)
4. ฝ่ายห้องปฏิบัติการวิทยาศาสตร์และเทคโนโลยีสังคม (ผวท.)
5. ฝ่ายห้องปฏิบัติการวิศวกรรม 1 (ผวศ. 1)
6. ฝ่ายห้องปฏิบัติการวิศวกรรม 2 (ผวศ. 2)
7. ฝ่ายห้องปฏิบัติการเทคโนโลยีการเกษตร (ผทก.)
8. ฝ่ายห้องปฏิบัติการวิทยาศาสตร์สุขภาพ (ผวส.)
9. ฝ่ายสนับสนุนโครงการวิจัยและประสานงานบัณฑิตศึกษา (ผสป.)



4.1 แผนภูมิองค์กรศูนย์เครื่องมือวิทยาศาสตร์และเทคโนโลยี



4.2 หน้าที่ความรับผิดชอบ



- ฝ่ายบริหารงานทั่วไป และสำนักงานบริหารห้องปฏิบัติการ มีหน้าที่ ประสานนโยบายทุกๆด้านที่เกี่ยวข้อง รวมทั้งภารกิจในด้านการบริหารและบริการงานธุรการ งานอำนวยความสะดวกด้านบริหาร เพื่อให้ฝ่ายต่างๆ นำนโยบายที่กำหนดไปสู่การปฏิบัติได้อย่างมีประสิทธิภาพโดยยึดหลักการ “รวมบริการ ประสานภารกิจ” ให้มีคุณภาพการให้บริการสูงสุด
- ฝ่ายพัฒนาเครื่องมือและปรับปรุงห้องปฏิบัติการ มีหน้าที่ สนับสนุนความก้าวหน้าทางวิชาการและเทคโนโลยีที่เหมาะสม ด้วยการสร้างพัฒนาเครื่องมือ อุปกรณ์ การจัดการบริการซ่อมบำรุงรักษาพื้นฐานเพื่อการเรียนการสอนและการวิจัย โดยเฉพาะอย่างยิ่งอุปกรณ์พิเศษที่ไม่อาจจัดหาได้จากแหล่งจำหน่ายทั้งในและต่างประเทศ เพื่อรองรับการดำเนินการกิจของศูนย์เครื่องมือวิทยาศาสตร์และเทคโนโลยี
- ฝ่ายวิเคราะห์ด้วยเครื่องมือ มีหน้าที่ บริหารจัดการบริการและพัฒนาความสามารถของห้องปฏิบัติการวิเคราะห์หรือทดสอบเพื่อสนับสนุนการเรียน การสอน การวิจัย และบริการวิชาชีพด้วยการให้บริการการวิเคราะห์หรือทดสอบด้วยเครื่องมือ เช่น SEM ,TEM, AAS,GC,UV-VIS-NIR,HPLC,FT-IR,FT-NMR,XRD,SCD,XRF,CS, CHNS,CNS และ ICP-MS เป็นต้น
- ฝ่ายห้องปฏิบัติการวิทยาศาสตร์และเทคโนโลยีสังคม มีหน้าที่ บริหารจัดการห้องปฏิบัติการ เคมี ชีววิทยา ฟิสิกส์ เคมีวิเคราะห์ เลเซอร์และฟิสิกส์ คณิตศาสตร์ประยุกต์ การรับรู้จากระยะไกล เทคโนโลยีสารสนเทศ การจัดการ ภาษาต่างประเทศ เพื่อสนับสนุนการเรียนการสอนภาคปฏิบัติการ การวิจัยต่างๆ และบริการวิชาชีพในด้านต่างๆ
- ฝ่ายห้องปฏิบัติการวิศวกรรม 1 มีหน้าที่ บริหารจัดการห้องปฏิบัติการ เครื่องกล เกษตร ไฟฟ้า การผลิต ยานยนต์ การบิน โทรคมนาคม คอมพิวเตอร์ เพื่อสนับสนุนการเรียนการสอนภาคปฏิบัติการ การวิจัย และบริการวิชาชีพในด้านต่างๆ
- ฝ่ายห้องปฏิบัติการวิศวกรรม 2 มีหน้าที่ บริหารจัดการห้องปฏิบัติการวิศวกรรมเคมี สิ่งแวดล้อม ธรณี เซรามิก โลหการพอลิเมอร์ โยธา ขนส่ง อุตสาหการ และวิศวกรรมพื้นฐาน เพื่อสนับสนุนการเรียนการสอนภาคปฏิบัติการ งานวิจัย และบริการวิชาชีพในด้านต่างๆ

- ฝ่ายห้องปฏิบัติการเทคโนโลยีการเกษตร มีหน้าที่ บริหารจัดการห้องปฏิบัติการ เทคโนโลยีการผลิตพืช การผลิตสัตว์ชีวภาพและเทคโนโลยีอาหาร เพื่อสนับสนุนการเรียนการสอนภาคปฏิบัติการ การวิจัย และบริการวิชาชีพในด้านต่างๆ
- ฝ่ายห้องปฏิบัติการวิทยาศาสตร์สุขภาพ มีหน้าที่ บริหารจัดการห้องปฏิบัติการ ปรีคลินิก กายวิภาคศาสตร์และสรีรวิทยา อนามัยสิ่งแวดล้อม อาชีวอนามัยและความปลอดภัย วิทยาศาสตร์การกีฬา แพทย์ พยาบาล และอาคารสัตว์ทดลอง เพื่อสนับสนุนการเรียนการสอนภาคปฏิบัติการ การวิจัย และบริการวิชาชีพในด้านต่างๆ
- ฝ่ายสนับสนุนโครงการวิจัยและประสานงานบัณฑิตศึกษา มีหน้าที่ ประสานนโยบายทุกๆด้านที่เกี่ยวข้องกับโครงการวิจัยและประสานงานบัณฑิตศึกษาของ คณาจารย์ บัณฑิตศึกษา บุคลากร และหน่วยงานต่างๆ รวมทั้งภารกิจในด้านการอำนวยความสะดวกให้นโยบายและ/หรือโครงการวิจัยที่กำหนดสามารถนำไปสู่การปฏิบัติได้อย่างมีประสิทธิภาพและประสิทธิผล



5. ทำเนียบผู้บริหาร

5.1 คณะกรรมการประจำศูนย์เครื่องมือวิทยาศาสตร์และเทคโนโลยี

คณะกรรมการประจำศูนย์เครื่องมือฯ เป็นคณะผู้บริหารสูงสุดมีบทบาทหน้าที่ คือกำหนดนโยบาย และแผนการดำเนินงานของศูนย์เครื่องมือฯ ให้สอดคล้องกับมหาวิทยาลัยฯ พิจารณาหาแนวทางการประสานภารกิจ ให้คำปรึกษาแก่ผู้อำนวยการศูนย์เครื่องมือฯ และปฏิบัติงานตามที่ได้รับมอบจากสภามหาวิทยาลัยและอธิการบดี



1



2



3



4



5



6



7



8



9



10



11



12



13



14



15



16



17



18



19

- | | |
|---|----------------------------|
| 1. อธิการบดี (ศ.ดร.ประสาธ สืบคำ) | ประธานกรรมการ |
| 2. รองอธิการบดีฝ่ายวิชาการ (ศ.ดร.ชูกิจ ลิ้มปิจำนงค์) | รองประธานกรรมการ |
| 3. ผู้แทนสำนักวิชาวิทยาศาสตร์ (ผศ.ดร.รัตติกร ยี่มนิรัญ) | กรรมการ |
| 4. ผู้แทนสำนักวิชาเทคโนโลยีสังคม (ผศ.ดร.วีรพงษ์ พลนิกรกิจ) | กรรมการ |
| 5. ผู้แทนสำนักวิชาเทคโนโลยีการเกษตร (ผศ.ดร.โชคชัย วนภู) | กรรมการ |
| 6. ผู้แทนสำนักวิชาวิศวกรรมศาสตร์ (รศ.ร.อ.ดร.กนต์ธร ชำนิประศาสน์) | กรรมการ |
| 7. ผู้แทนสำนักวิชาแพทยศาสตร์ (ศ.เกียรติคุณ พลตรีหญิงวณิช วรรณพฤษ) | กรรมการ |
| 8. ผู้แทนสำนักวิชาพยาบาลศาสตร์ (อ.ดร.จันทร์ทิรา เจียรณีย์) | กรรมการ |
| 9. ผู้แทนศูนย์กิจการนานาชาติ (ผศ.ดร.ศิวัม ไทยอุดม) | กรรมการ |
| 10. ผู้แทนศูนย์คอมพิวเตอร์ (ผศ.ดร.ชาวุชัย ทองโสภ) | กรรมการ |
| 11. ผู้แทนศูนย์บรรณสารและสื่อการศึกษา (อ.ดร.ณัฐญา เผือกพ่อง) | กรรมการ |
| 12. ผู้แทนศูนย์บริการการศึกษา (รศ.สพญ.ดร.ศจีรา คุปพิทยานันท์) | กรรมการ |
| 13. ผู้แทนสถาบันวิจัยและพัฒนา (รศ.ดร.อนันต์ ทองระอา) | กรรมการ |
| 14. ผู้แทนเทคโนโลยี (ผศ.ดร.ฉัตรชัย โชติษฐยางกูร) | กรรมการ |
| 15. ผู้แทนศูนย์นวัตกรรมและเทคโนโลยีการศึกษา (อ.ดร.ราเชนทร์ โกศลวิตร) | กรรมการ |
| 16. ผู้แทนศูนย์สหกิจศึกษาและพัฒนาอาชีพ (ผศ.ดร.บุญชัย วิจิตรเสถียร) | กรรมการ |
| 17. ผู้อำนวยการศูนย์เครื่องมือวิทยาศาสตร์และเทคโนโลยี
(อ.ดร.สาโรช รุจิรวรรณ) | กรรมการและเลขานุการ |
| 18. รองผู้อำนวยการศูนย์เครื่องมือวิทยาศาสตร์และเทคโนโลยี
(อ.ดร.ฉัตรเพชร ยศพล) | กรรมการและผู้ช่วยเลขานุการ |
| 19. รองผู้อำนวยการศูนย์เครื่องมือวิทยาศาสตร์และเทคโนโลยี
(ผศ.นสพ.ดร.ภาคิน คุปพิทยานันท์) | กรรมการและผู้ช่วยเลขานุการ |

5.2 คณะผู้บริหารศูนย์เครื่องมือวิทยาศาสตร์และเทคโนโลยี



- | | |
|-----------------------------------|---|
| 1. อาจารย์ ดร.สาโรช รุจิวรรณ | ผู้อำนวยการศูนย์เครื่องมือวิทยาศาสตร์และเทคโนโลยี |
| 2. อาจารย์ ดร.ฉัตรเพชร ยศพล | รองผู้อำนวยการศูนย์เครื่องมือฯ(สายงานวิศวกรรมศาสตร์และสนับสนุน) |
| 3. ผศ.นสพ.ดร.ภคนิจ คุปพิทยานันท์ | รองผู้อำนวยการศูนย์เครื่องมือฯ(สายงานวิทยาศาสตร์และเทคโนโลยี) |
| 4. นายอาวุธ อินทรชื่น | หัวหน้ากลุ่มงานวิศวกรรมศาสตร์และสนับสนุน |
| 5. นายสาทิพย์ จุไรรัตน์พร | หัวหน้ากลุ่มงานวิทยาศาสตร์และเทคโนโลยี |
| 6. นางสาวศรีสุดา แก้วคุ้มภัย | หัวหน้าฝ่ายบริหารงานทั่วไปและสำนักงานบริหารห้องปฏิบัติการ |
| 7. นายอุดมวิทย์ มณีวรรณ | หัวหน้าฝ่ายพัฒนาเครื่องมือและปรับปรุงห้องปฏิบัติการ |
| 8. นางบุณชริกา มีมา | หัวหน้าฝ่ายวิเคราะห์ด้วยเครื่องมือ |
| 9. นายชัยวัฒน์ คงมันกลาง | หัวหน้าฝ่ายห้องปฏิบัติการวิทยาศาสตร์และเทคโนโลยีสังคม |
| 10. นายประพล จาระตะคุ | หัวหน้าฝ่ายห้องปฏิบัติการวิศวกรรม 1 |
| 11. นายดิงศักดิ์ เหลืองเจริญทิพย์ | หัวหน้าฝ่ายห้องปฏิบัติการวิศวกรรม 2 |
| 12. นางสาวนวลปรางค์ อุทัยดา | หัวหน้าฝ่ายห้องปฏิบัติการเทคโนโลยีการเกษตร |
| 13. นางสาวรรรรณ รัตนไชย | หัวหน้าฝ่ายห้องปฏิบัติการวิทยาศาสตร์สุขภาพ |
| 14. นางกীরติกร เรืองศรี | หัวหน้าฝ่ายสนับสนุนโครงการวิจัยและประสานงานบัณฑิตศึกษา |

6. กิจกรรมในรอบปีงบประมาณ 2555

สามารถนำเสนอโดยสรุปได้ดังนี้

6.1 การให้บริการการเรียน การสอน ระดับปริญญาตรี ปีงบประมาณ 2555

ฝ่าย	จำนวนสาขาวิชา	จำนวนห้อง	พ.ท.ห้อง (ตรม.)	ความจุห้อง	จำนวนวิชา/ปี(ไม่ซ้ำ)	จำนวนบทปฏิบัติการ	จำนวนวิชาต่อภาค			จำนวนนักศึกษาต่อภาค			T/W (ครึ่ง/สัปดาห์)			T/Y (ครึ่ง/ปี)
							1	2	3	1	2	3	1	2	3	
ฟวท.	83	44	6,769	1,249	56	245	21	25	18	4,615	3,333	3,111	89	65	54	1,788
ฟวศ.1	84	28	6,272	1,446	151	1,632	51	61	69	3,391	3,624	4,582	1,346	1,357	826	7,337
ฟวศ.2	39	39	5,258	806	89	890	31	22	35	2,306	2,159	2,271	646	724	822	2,192
ฟทก.	3	12	3,454	30	53	630	18	23	18	712	886	565	38	42	34	1,262
ฟวส.	10	18	2,900	676	41	501	11	19	13	8,661	12,038	8,123	122	201	121	4,092
ฟพน.	4	1	384	50	-	-	-	-	-	138	112	6	-	-	-	256
รวม	223	142	25,037	4,257	390	3,898	132	150	153	19,824	22,152	18,658	2,241	2,389	1,857	16,927



6.2 การให้บริการการเรียน การสอน และการวิจัย ระดับบัณฑิตศึกษา ปีงบประมาณ 2555

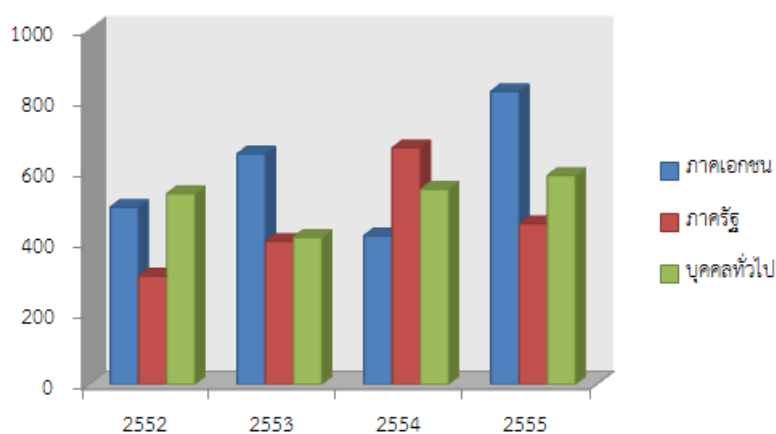
ฝ่าย	จำนวนสาขาวิชา	จำนวนห้อง	จำนวนวิชา/ปี (ไม่ซ้ำ)	จำนวนวิชาต่อภาค			จำนวนนักศึกษาต่อภาค			T/W (ครึ่ง/สัปดาห์)			T/Y (ครึ่ง/ปี)
				1	2	3	1	2	3	1	2	3	
ฟวท.	23	58	75	95	92	101	210	230	251	200	227	210	10,192
ฟวศ. 1	4	4	30	4	4	4	165	165	165	5,944	5,944	5,944	17,832
ฟวศ. 2	25	21	28	11	13	10	152	52	152	15,136	13,439	8,772	37,347
ฟทก.	6	15	130	109	113	113	180	193	206	1,107	1,125	1,149	33,810
ฟวส.	3	4	4	17	18	18	17	18	26	36	36	44	116
รวม	61	102	267	236	240	246	724	658	800	22,423	20,771	16,119	99,297

6.3 การให้บริการวิชาชีพ

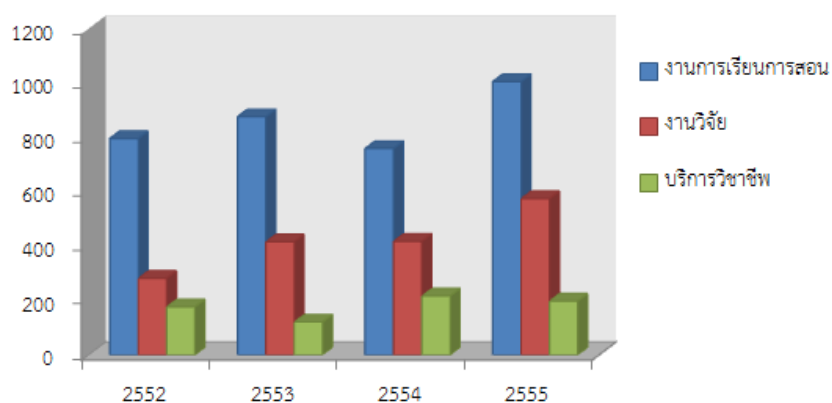
a) สถิติแสดงจำนวนครั้งการให้บริการวิชาชีพ โดยจำแนกตามประเภทของผู้ขอรับบริการ

ประเภทผู้ขอรับบริการ	จำนวนครั้งที่ให้บริการ			
	2552	2553	2554	2555
ก. หน่วยงานภายนอก				
● ภาคเอกชน	498	648	418	824
● ภาครัฐ	305	402	665	452
● บุคคลทั่วไป	536	413	549	587
ข. หน่วยงานภายใน				
● งานการเรียนการสอน	796	876	759	1,005
● งานวิจัย	282	416	418	575
● บริการวิชาชีพ	177	121	217	198
จำนวนรวม	2,594	2,876	3,026	3,641

หมายเหตุ : ข้อมูลอ้างอิงตามปีงบประมาณและใบขอรับบริการ



แผนภูมิแสดงการให้บริการวิชาชีพแก่หน่วยงานภายนอก



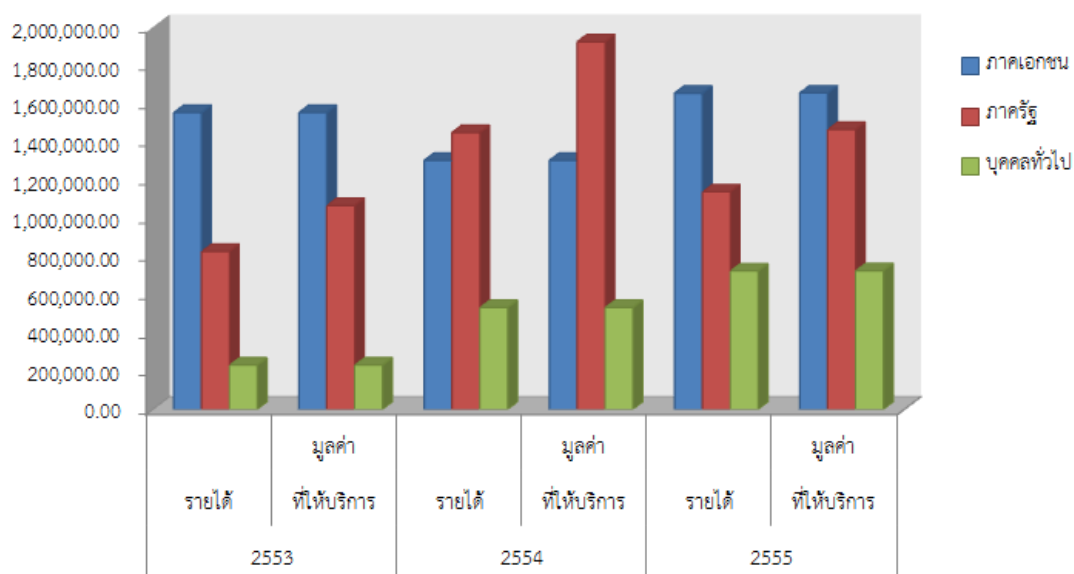
แผนภูมิแสดงการให้บริการวิชาชีพแก่หน่วยงานภายใน

b) สถิติแสดงรายได้จากการบริการวิชาชีพ โดยจำแนกตามประเภทของผู้ให้บริการ

ตารางแสดงรายได้จากการบริการวิชาชีพจากหน่วยงานภายนอก

ประเภทผู้ให้บริการ	จำนวนรายได้ (บาท)					
	2553		2554		2555	
	รายได้	มูลค่า ที่ให้บริการ	รายได้	มูลค่า ที่ให้บริการ	รายได้	มูลค่า ที่ให้บริการ
ภาคเอกชน	1,552,714.75	1,552,714.75	1,302,478.25	1,302,478.25	1,654,408.75	1,655,112.25
ภาครัฐ	826,100.00	1,066,827.00	1,447,844.25	1,922,876.50	1,138,285.50	1,464,605.00
บุคคลทั่วไป	231,981.25	231,981.25	533,291.25	533,291.25	724,143.50	725,513.50
จำนวนรวม	2,610,796.00	2,851,523.00	3,283,613.75	3,758,646.00	3,516,837.75	3,845,230.75

หมายเหตุ : ข้อมูลอ้างอิงตามปีงบประมาณและใบเสร็จรับเงิน

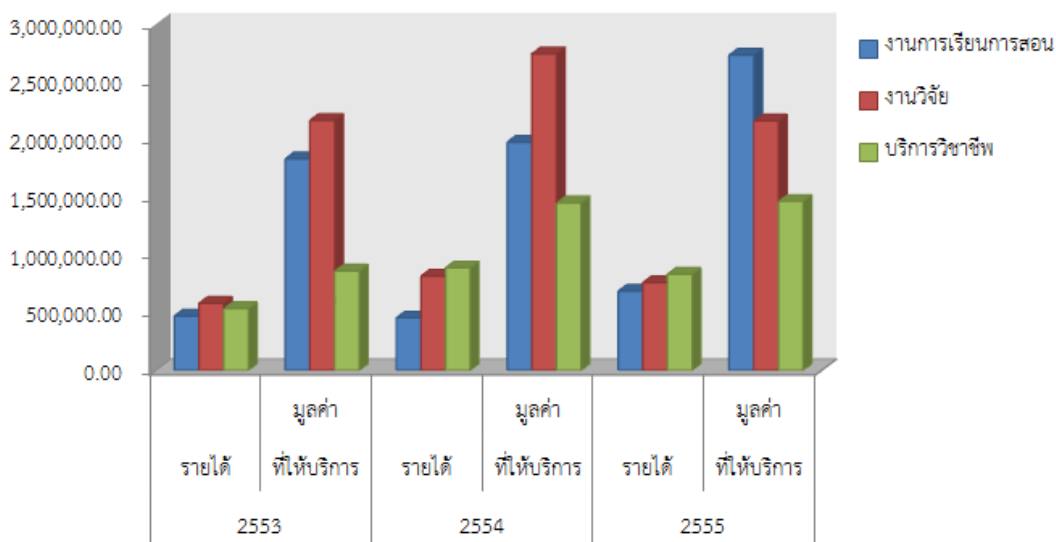


แผนภูมิแสดงรายได้จากการบริการวิชาชีพจากหน่วยงานภายนอก

ตารางแสดงรายได้จากการบริการวิชาชีพจากหน่วยงานภายใน

ประเภทผู้ขอรับบริการ	จำนวนรายได้ (บาท)					
	2553		2554		2555	
	รายได้	มูลค่า ที่ให้บริการ	รายได้	มูลค่า ที่ให้บริการ	รายได้	มูลค่า ที่ให้บริการ
งานการเรียนการสอน	470,002.50	1,832,123.44	453,827.75	1,977,160.75	685,337.25	2,730,360.25
งานวิจัย	581,362.09	2,165,324.25	816,504.25	2,741,530.00	759,965.75	2,160,272.25
บริการวิชาชีพ	535,693.25	860,710.60	887,838.50	1,451,696.68	833,194.25	1,464,103.25
จำนวนรวม	1,587,057.84	4,858,158.29	2,158,170.50	6,170,387.43	2,278,497.25	6,354,735.75

หมายเหตุ : ข้อมูลอ้างอิงตามปีงบประมาณและใบเสร็จรับเงิน



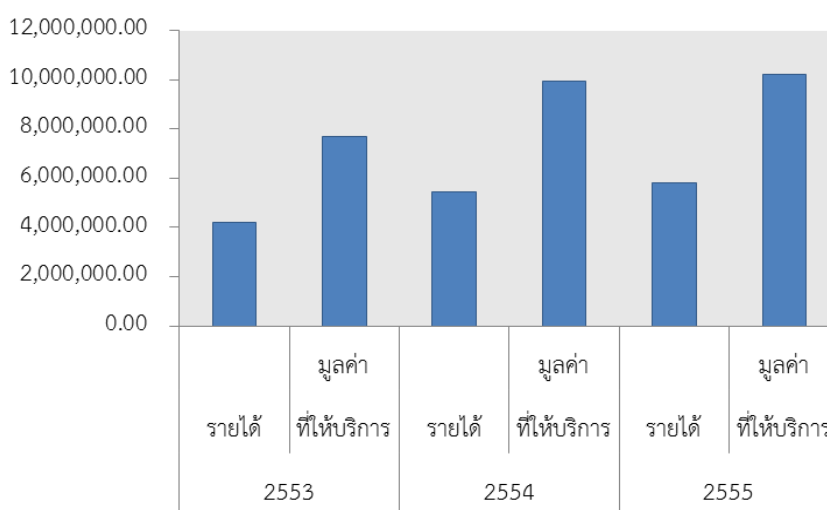
แผนภูมิแสดงรายได้จากการบริการวิชาชีพจากหน่วยงานภายใน



กล้องชนิดส่องกราดด้วยเลเซอร์

c) สถิติแสดงรายได้จากการบริการวิชาชีพ โดยจำแนกตามประเภทของผู้ให้บริการ

ประเภทผู้ให้บริการ	จำนวนรายได้ (บาท)					
	2553		2554		2555	
	รายได้	มูลค่า ที่ให้บริการ	รายได้	มูลค่า ที่ให้บริการ	รายได้	มูลค่า ที่ให้บริการ
งานคลังสารเคมี	448,233.00	506,345.29	450,433.75	519,954.82	601,059.00	705,866.00
ฝ่ายพัฒนาเครื่องมือและปรับปรุง ห้องปฏิบัติการ	28,000.00	29,000.00	3,000.00	3,000.00	445.00	445.00
ฝ่ายวิเคราะห์ด้วยเครื่องมือ	2,794,926.59	5,949,228.00	3,776,811.25	7,423,718.00	3,672,392.00	7,311,333.50
ฝ่ายห้องปฏิบัติการวิทยาศาสตร์และ เทคโนโลยีสังคม	508,240.00	719,363.00	763,336.00	1,356,522.61	782,528.50	1,314,977.00
ฝ่ายห้องปฏิบัติการวิศวกรรม 1	68,350.00	71,850.00	41,900.00	51,650.00	-	-
ฝ่ายห้องปฏิบัติการวิศวกรรม 2	70,319.50	88,764.00	65,790.00	78,020.00	316,537.00	324,924.00
ฝ่ายห้องปฏิบัติการเทคโนโลยีการเกษตร	189,007.25	246,531.00	227,148.75	370,960.00	189,982.50	294,320.00
ฝ่ายห้องปฏิบัติการวิทยาศาสตร์สุขภาพ	90,777.50	98,600.00	113,364.50	125,208.00	23,239.10	248,101.00
จำนวนรวม	4,197,853.84	7,709,681.29	5,441,784.25	9,929,033.43	5,795,335.00	10,199,966.50



แผนภูมิแสดงรายได้รวมจากการบริการวิชาชีพ



d) สถิติแสดงรายได้จากการบริการวิชาชีพ โดยจำแนกตามประเภทการให้บริการ

ประเภทการให้บริการ	จำนวนรายได้ (บาท)					
	2553		2554		2555	
	มูลค่า ที่รับจริง	มูลค่า ที่ให้บริการ	มูลค่า ที่รับจริง	มูลค่า ที่ให้บริการ	มูลค่า ที่รับจริง	มูลค่า ที่ให้บริการ
1. บริการการใช้เครื่องมือ/ห้องปฏิบัติการ	513,741.00	728,439.00	783,682.00	1,394,325.61	773,744.50	1,411,590.50
2. วิเคราะห์ธาตุและสารประกอบ	642,212.00	1,992,898.00	1,343,437.00	3,325,309.00	1,449,534.50	3,683,668.50
3. ทดสอบด้วยเครื่องจุลทรรศน์อิเล็กตรอน	374,091.50	912,092.00	216,102.00	636,336.00	337,119.50	1,106,110.00
4. ทดสอบทางกายภาพ	189,363.25	563,592.00	449,032.00	779,320.00	60,798.00	328,346.00
5. วิเคราะห์น้ำหนักทางกายภาพและเคมี	1,239,927.50	1,463,220.00	1,335,402.50	1,631,040.00	1,404,635.00	1,566,665.50
6. วิเคราะห์น้ำหนักจุลชีววิทยา	323,768.84	988,450.00	412,491.75	1,013,910.00	415,830.00	512,340.00
7. ทดสอบวัสดุ	73,520.00	78,455.00	39,060.00	39,060.00	26,060.00	26,060.00
8. วิเคราะห์ทางการเกษตร	189,007.25	245,031.00	227,148.75	370,960.00	189,982.00	297,045.00
9. ทดสอบทางกายภาพของพอลิเมอร์และยาง	1,320.00	1,320.00	-	-	-	-
10. ทดสอบทางเซรามิก	24,432.00	24,664.00	-	-	-	-
11. บริการสัตว์ทดลอง	37,760.00	37,760.00	55,040.00	55,040.00	99,760.00	95,240.00
12. จัดทำชิ้นงาน	57,097.50	74,875.00	20,980.00	39,760.00	16,722.00	37,694.00
13. บริการสำรวจ	11,300.00	13,800.00	30,850.00	32,100.00	276,500.00	300,800.00
14. ไนโตรเจนเหลว	451,345.50	509,295.29	450,253.75	519,774.82	601,059.00	679,877.00
15. อื่นๆ	68,967.50	75,790.00	78,304.50	92,098.00	-	154,530.00
จำนวนรวม	4,197,853.84	7,709,681.29	5,441,784.25	9,929,033.43	5,795,335.00	10,199,966.50

หมายเหตุ : ข้อมูล c) d) อ้างอิงตามปีงบประมาณและใบขอรับบริการ



e) สถิติแสดงจำนวนครั้งการให้บริการวิชาชีพ โดยจำแนกตามประเภทการให้บริการ

ประเภทการให้บริการ	จำนวนครั้งที่ให้บริการ			
	2552	2553	2554	2555
1. บริการการใช้เครื่องมือ/ห้องปฏิบัติการ	189	161	257	273
2. วิเคราะห์ธาตุและสารประกอบ	490	453	434	661
3. ทดสอบด้วยเครื่องจุลทรรศน์อิเล็กตรอน	235	297	158	322
4. ทดสอบทางกายภาพ	96	142	88	82
5. วิเคราะห์น้ำทางกายภาพและเคมี	358	493	670	639
6. วิเคราะห์น้ำทางจุลชีววิทยา	168	226	301	304
7. ทดสอบวัสดุ	68	45	17	7
8. วิเคราะห์ทางการเกษตร	68	57	65	52
9. ทดสอบทางกายภาพของพอลิเมอร์และยาง	-	1	-	-
10. ทดสอบทางเซรามิก	1	2	-	-
11. บริการสัตว์ทดลอง	12	15	18	13
12. จัดทำชิ้นงาน	23	18	10	11
13. บริการสำรวจ	2	9	22	237
14. ไนโตรเจนเหลว	884	920	959	1,018
15. อื่น ๆ	-	37	27	22
รวม	2,594	2,876	3,026	3,641

หมายเหตุ : ข้อมูลอ้างอิงตามปีงบประมาณและใบขอรับบริการ



f) สถิติแสดงรายได้จากการบริการที่ไม่คิดมูลค่า โดยจำแนกตามประเภทการให้บริการ

ประเภทการให้บริการ	จำนวนรายได้ (บาท)			
	2552	2553	2554	2555
1. บริการการใช้เครื่องมือ/ห้องปฏิบัติการ	8,512.50	28,145.00	23,766.11	14,055.00
2. วิเคราะห์ธาตุและสารประกอบ	33,220.00	62,035.00	313,515.00	243,580.00
3. ทดสอบด้วยเครื่องจุลทรรศน์อิเล็กตรอน	24,180.00	17,970.00	11,553.00	9,476.00
4. ทดสอบทางกายภาพ	31,690.00	26,245.00	23,000.00	29,550.00
5. วิเคราะห์น้ำทางกายภาพและเคมี	118,000.00	58,600.00	115,630.00	39,950.00
6. วิเคราะห์น้ำทางจุลชีววิทยา	4,697.00	12,600.00	14,250.00	30,950.00
7. ไนโตรเจนเหลว	-	-	39,574.50	126,377.75
8. อื่นๆ	-	-	25,620.00	18,550.00
รวม	220,299.50	205,595.00	566,908.61	512,488.75



g) สถิติแสดงจำนวนครั้งจากการบริการที่ไม่คิดมูลค่า โดยจำแนกตามประเภทการให้บริการ

ประเภทการให้บริการ	จำนวนครั้งที่ให้บริการ			
	2552	2553	2554	2555
1. บริการการใช้เครื่องมือ/ห้องปฏิบัติการ	11	6	8	5
2. วิเคราะห์ธาตุและสารประกอบ	22	15	48	45
3. ทดสอบด้วยเครื่องจุลทรรศน์อิเล็กตรอน	10	4	7	9
4. ทดสอบทางกายภาพ	6	11	20	18
5. วิเคราะห์น้ำทางกายภาพและเคมี	18	6	21	18
6. วิเคราะห์น้ำทางจุลชีววิทยา	23	3	9	23
7. โนโตรเจนเหลว	-	-	18	54
8. อื่นๆ	-	-	27	18
รวม	90	45	158	190

หมายเหตุ : ข้อมูลอ้างอิงตามปีงบประมาณและใบขอรับบริการ

6.4 การให้บริการและสร้างอุปกรณ์สนับสนุนการเรียนการสอน

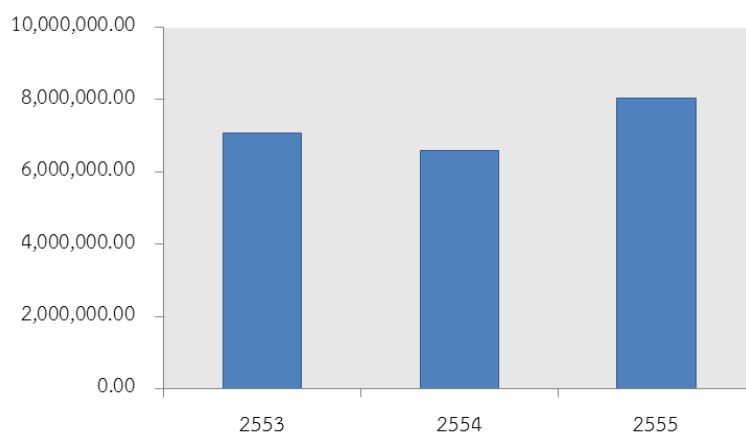
a) สถิติแสดงปริมาณงาน โดยแยกตามประเภทของผู้ขอรับบริการ

ประเภทผู้ขอรับบริการ	จำนวนครั้งที่ให้บริการ			
	2552	2553	2554	2555
ก.หน่วยงานภายนอก				
● ภาคเอกชน	-	2	-	-
● ภาครัฐ	-	1	-	-
● บุคคลทั่วไป	-	1	-	-
ข.หน่วยงานภายใน				
● งานการเรียนการสอน	62	61	53	452
● งานวิจัย	6	11	-	-
● บริการวิชาชีพ	7	6	-	207
จำนวนรวม	75	82	53	659

6.5 การให้บริการซ่อมบำรุงเครื่องมือการเรียนการสอนและวิจัย

a) สถิติแสดงปริมาณงานซ่อมบำรุงเครื่องมือ การเรียนการสอนและการวิจัย

รายการ	จำนวนครั้งการซ่อมและค่าใช้จ่าย (บาท)					
	2553		2554		2555	
	ครั้ง	ค่าใช้จ่าย (บาท)	ครั้ง	ค่าใช้จ่าย (บาท)	ครั้ง	ค่าใช้จ่าย (บาท)
ฝ่ายบริหารงานทั่วไปและสำนักงานบริหาร ห้องปฏิบัติการ	4	4,123.50	-	-	2	4,037.20
ฝ่ายพัฒนาเครื่องมือและปรับปรุงห้องปฏิบัติการ	13	202,487.41	21	116,017.05	21	133,748.93
ฝ่ายวิเคราะห์ด้วยเครื่องมือ	32	1,238,923.79	42	1,717,832.67	35	1,266,304.90
ฝ่ายห้องปฏิบัติการวิทยาศาสตร์และเทคโนโลยีสังคม	36	949,065.67	25	611,367.30	14	469,302.97
ฝ่ายห้องปฏิบัติการวิศวกรรม 1	8	807,162.79	5	19,928.25	7	593,905.64
ฝ่ายห้องปฏิบัติการวิศวกรรม 2	56	2,087,038.74	72	2,392,808.05	89	3,698,700.95
ฝ่ายห้องปฏิบัติการเทคโนโลยีการเกษตร	77	1,496,906.34	50	974,968.78	52	978,955.76
ฝ่ายห้องปฏิบัติการวิทยาศาสตร์สุขภาพ	28	289,952.65	39	771,211.65	42	910,389.65
ฝ่ายสนับสนุนโครงการวิจัยและประสานงาน บัณฑิตศึกษา	1	2,140.00	-	-	-	-
จำนวนรวม	255	7,077,800.89	254	6,604,133.75	262	8,055,346.00



แผนภูมิแสดงค่าใช้จ่ายซ่อมบำรุงเครื่องมือ การเรียนการสอนและการวิจัย

6.6 การจัดฝึกอบรม

a) การจัดให้แก่ นักศึกษา พนักงาน และผู้สนใจทั่วไป

ปฏิบัติการด้านเคมี			
วันที่	กิจกรรม	หน่วยงาน	ผู้เข้าอบรม
วันที่ 10 - 11 ม.ค. 2555	อบรมวิชาการ	โรงเรียนสวนกุหลาบวิทยาลัย	69 คน
วันที่ 12,19,24 ม.ค. 2555	อบรมวิชาการ	โรงเรียนศิครภูมิพิสัยและโรงเรียนสังขะ	233 คน
วันที่ 18,25 ม.ค. 2555 วันที่ 1,8 ก.พ. 2555	อบรมวิชาการ	โครงการอบรมค่าย “ห้องเรียนวิทยาศาสตร์”	30 คน
วันที่ 19 ก.พ. 2555	อบรมวิชาการ	สอบคัดเลือกนักเรียน” ค่ายห้องเรียนวิทยาศาสตร์	110 คน
วันที่ 22 ก.พ. 2555	อบรมวิชาการ	โรงเรียนเตรียมอุดมศึกษาน้อมเกล้า	79 คน
วันที่ 27,29 ก.พ. 2555	อบรมวิชาการ	โรงเรียนสตรีสมุทรปราการ	98 คน
วันที่ 4,7 มี.ค. 2555	อบรมวิชาการ	โรงเรียนราชสีมาวิทยาลัย	30 คน
วันที่ 10 - 11 มี.ค. 2555	อบรมวิชาการ	โรงเรียนสตรีชัยภูมิ	90 คน
วันที่ 15 - 16 มี.ค. 2555	อบรมวิชาการ	โรงเรียนสุนารี	29 คน
วันที่ 15,17,19,22 มี.ค. 2555	อบรมวิชาการ	โครงการอบรม “โอลิมปิกวิชาการค่าย 2”	21 คน
วันที่ 18,24 มี.ค. 2555	อบรมวิชาการ	โรงเรียนราชสีมาวิทยาลัย	56 คน
วันที่ 25 มี.ค. 2555	อบรมวิชาการ	ค่ายวิชาการด้านวิทยาศาสตร์และคณิตศาสตร์	34 คน
วันที่ 5 - 6 เม.ย. 2555	อบรมวิชาการ	ค่ายวิชาการด้านวิทยาศาสตร์และคณิตศาสตร์	24 คน
วันที่ 3 - 18 พ.ค. 2555	อบรมวิชาการ	มหาวิทยาลัยราชภัฏนครราชสีมา	
วันที่ 30 พ.ค. 2555 วันที่ 6,13,20 มิ.ย. 2555	อบรมวิชาการ	โครงการห้องเรียนวิทยาศาสตร์ (รวมว.)	30 คน
วันที่ 24 - 25 มิ.ย. 2555	อบรมวิชาการ	โรงเรียนประสาทวิทยาการ	72 คน
วันที่ 1,13 ก.ค. 2555	อบรมวิชาการ	โรงเรียนประสาทวิทยาการ	141 คน
วันที่ 14 ก.ค. 2555	อบรมวิชาการ	โรงเรียนปากช่องวิทยา	30 คน
วันที่ 14,21,24 ก.ค. 2555	อบรมวิชาการ	โรงเรียนชัยภูมิภักดีชุมพล	88 คน
วันที่ 18,24,28 ส.ค. 2555	อบรมวิชาการ	โรงเรียนศิครภูมิพิสัยและโรงเรียนสังขะ	234 คน
วันที่ 23 ส.ค. 2555	อบรมวิชาการ	โรงเรียนปากช่อง	30 คน
วันที่ 1 ก.ย. 2555	อบรมวิชาการ	โรงเรียนศิครภูมิพิสัยและโรงเรียนสังขะ	74 คน
วันที่ 4 - 6 ก.ย. 2555	อบรมวิชาการ	โรงเรียนอุบลรัตนราชกัญญาราชวิทยาลัย	90 คน
วันที่ 5 ก.ย. 2555	อบรมวิชาการ	โรงเรียนสุนารีวิทยา	60 คน
วันที่ 8 - 9,15-16 ก.ย. 2555	อบรมวิชาการ	ปฏิบัติการเคมีสำหรับวิศวกร	22 คน
วันที่ 23,25 ก.ย. 2555	อบรมวิชาการ	โรงเรียนสุนารีวิทยา	39 คน
วันที่ 29 - 30 ก.ย. 2555 วันที่ 1 ต.ค. 2555	อบรมวิชาการ	โรงเรียนราชสีมาวิทยาลัย	30 คน
วันที่ 2 - 4 ต.ค. 2555	อบรมวิชาการ	โรงเรียนราชสีมาวิทยาลัย	30 คน

ปฏิบัติการด้านเคมี			
วันที่	กิจกรรม	หน่วยงาน	ผู้เข้าอบรม
วันที่ 7,9 ต.ค. 2555	อบรมวิชาการ	โรงเรียนราชสีมาวิทยาลัย	30 คน
วันที่ 10,13 ต.ค. 2555	อบรมวิชาการ	ค่ายโครงการด้านวิทยาศาสตร์และคณิตศาสตร์	60 คน
วันที่ 14 ต.ค. 2555	อบรมวิชาการ	โรงเรียนสุรธรรมพิทักษ์	30 คน
วันที่ 20 - 21,23 ต.ค. 2555	อบรมวิชาการ	ค่ายโครงการห้องเรียนวิทยาศาสตร์	35 คน
วันที่ 27 พ.ย. 2555	อบรมวิชาการ	โรงเรียนสวนกุหลาบวิทยาลัย	30 คน
วันที่ 28 พ.ย. 2555	อบรมวิชาการ	ค่ายโครงการห้องเรียนวิทยาศาสตร์	30 คน
วันที่ 12,26 ธ.ค. 2555			
วันที่ 16,22 ธ.ค. 2555	อบรมวิชาการ	โรงเรียนประสาทวิทยาคาร	170 คน

ปฏิบัติการด้านชีววิทยา			
วันที่	กิจกรรม	หน่วยงาน	ผู้เข้าอบรม
วันที่ 4,11 ม.ค. 2555	อบรมวิชาการ	โรงเรียนราชสีมาวิทยาลัย	30 คน
วันที่ 10 - 11 ม.ค. 2555	อบรมวิชาการ	โรงเรียนสวนกุหลาบวิทยาลัย	30 คน
วันที่ 18,20 ม.ค. 2555	อบรมวิชาการ	โรงเรียนศรีธรรมภูมิพิสัย โรงเรียนสังขะ	60 คน
วันที่ 10 - 18 ก.พ.2555	จัดทำโครงการ	โครงการห้องเรียนวิทยาศาสตร์	6 คน
วันที่ 19 ก.พ. 2555	อบรมวิชาการ	สอบคัดเลือกโครงการห้องเรียนวิทยาศาสตร์	150 คน
วันที่ 5 มี.ค. 2555	อบรมวิชาการ	โรงเรียนราชสีมาวิทยาลัย	30 คน
วันที่ 10,12 มี.ค. 2555	อบรมวิชาการ	โรงเรียนสตรีชัยภูมิ	60 คน
วันที่ 13 - 14 มี.ค. 2555	อบรมวิชาการ	โรงเรียนสุนารี	60 คน
วันที่ 13 - 23มี.ค. 2555	อบรมวิชาการ	อบรมโอลิมปิกวิชาการ	20 คน
วันที่ 20,23 มี.ค. 2555	อบรมวิชาการ	โรงเรียนราชสีมาวิทยาลัย	60 คน
วันที่ 24,28,30 มี.ย. 2555	อบรมวิชาการ	โรงเรียนประสาท	150 คน
วันที่ 7,9 ก.ค. 2555	อบรมวิชาการ	โรงเรียนประสาท	90 คน
วันที่ 16 ก.ค. 2555	อบรมวิชาการ	โรงเรียนปากช่อง	60 คน
วันที่ 21 - 22 ก.ค. 2555	อบรมวิชาการ	โรงเรียนชัยภูมิภักดีชุมพล	120 คน
วันที่ 23,27 ส.ค. 2555	อบรมวิชาการ	โรงเรียนสังขะ	90 คน
วันที่ 23 ส.ค. 2555	อบรมวิชาการ	โรงเรียนศรีธรรมภูมิ	30 คน
วันที่ 23-24 ส.ค. 2555	อบรมวิชาการ	โรงเรียนปากช่อง	60 คน
วันที่ 3 ก.ย. 2555	อบรมวิชาการ	โรงเรียนสังขะ	30 คน
วันที่ 3 ก.ย. 2555	อบรมวิชาการ	โรงเรียนศรีธรรมภูมิ	30 คน
วันที่ 3 - 5 ก.ย. 2555	อบรมวิชาการ	โรงเรียนอุบลรัตน์	30 คน
วันที่ 19,26 ก.ย. 2555	อบรมวิชาการ	โรงเรียนราชวิทยาลัยวิทยาลัย	30 คน
วันที่ 24 ก.ย. 2555	อบรมวิชาการ	โรงเรียนสุนารี	30 คน
วันที่ 29 ก.ย.-1 ต.ค. 2555	อบรมวิชาการ	โรงเรียนราชสีมาวิทยาลัย	90 คน

ปฏิบัติการด้านชีววิทยา			
วันที่	กิจกรรม	หน่วยงาน	ผู้เข้าอบรม
วันที่ 2 – 5 ต.ค. 2555	อบรมวิชาการ	โรงเรียนราชสีมาวิทยาลัย	30 คน
วันที่ 8 ต.ค. 2555	อบรมวิชาการ	โรงเรียนราชสีมาวิทยาลัย	60 คน
วันที่ 12 - 23 ต.ค. 2555	อบรมวิชาการ	อบรมโอลิมปิกวิชาการ	30 คน
วันที่ 1 พ.ย. 2555	อบรมวิชาการ	โรงเรียนสวนกุหลาบวิทยาลัย	30 คน
วันที่ 17,24 ธ.ค. 2555	อบรมวิชาการ	โรงเรียนประสาท	60 คน

ด้านความปลอดภัย			
วัน/เดือน/ปี	ประเภทกิจกรรม	หลักสูตร	ผู้เข้าอบรม
วันที่ 1 มิ.ย. 2555	อบรมวิชาการ/ ปฏิบัติ	ความปลอดภัยในการใช้ห้องปฏิบัติการและสารเคมี ให้กับนักศึกษาระดับปริญญาตรี บัณฑิตศึกษาและ ผู้ช่วยวิจัย มหาวิทยาลัยเทคโนโลยีสุรนารี	262 คน
วันที่ 21 ก.ย. 2555	อบรมวิชาการ/ ปฏิบัติ	ความปลอดภัยในการใช้ห้องปฏิบัติการและ สารเคมีให้กับนักศึกษาระดับปริญญาตรี บัณฑิตศึกษาและผู้ช่วยวิจัย มหาวิทยาลัย เทคโนโลยีสุรนารี	94 คน

เครื่องมือวิเคราะห์ขั้นสูง			
วัน/เดือน/ปี	ประเภทกิจกรรม	เครื่อง	ผู้เข้าอบรม
วันที่ 10-11 ก.ค. 2555	อบรมการใช้ เครื่องมือ	เครื่องวิเคราะห์ไขมัน และไนโตรเจนในตัวอย่างน้ำ และอาหาร ผลิตภัณฑ์ FOSS รุ่น 2047+2050	15 คน
วันที่ 11-12 ก.ค. 2555	อบรมการใช้ เครื่องมือ	เครื่องวิเคราะห์หาปริมาณกรดอะมิโนในตัวอย่าง ชีวภาพ ผลิตภัณฑ์ Biochrom รุ่น Biochrom 30+	15 คน
วันที่ 23-24 ก.ค. 2555	อบรมการใช้ เครื่องมือ	เครื่องวิเคราะห์ธาตุด้วยการเรืองแสงรังสีเอกซ์ แบบกระจายพลังงาน (EDXRF) ผลิตภัณฑ์ Horiba รุ่น XGT5200	15 คน
วันที่ 26-27 ก.ค. 2555	อบรมการใช้ เครื่องมือ	เครื่องย่อยตัวอย่างด้วยคลื่นไมโครเวฟ (Microwave digestion) ผลิตภัณฑ์ Milestone รุ่น ETHOS One	15 คน
วันที่ 30 ก.ค.-1 ส.ค. 2555	อบรมการใช้ เครื่องมือ	เครื่องย่อยและสกัดตัวอย่างด้วยคลื่นไมโครเวฟ (Microwave digestion and Extraction) ผลิตภัณฑ์ CEM	15 คน
วันที่ 6 ส.ค. 2555	อบรมการใช้ เครื่องมือ	การใช้เครื่อง Microfluidizer ผลิตภัณฑ์ Microfluidics รุ่น M-110P	15 คน

เครื่องมือวิเคราะห์ขั้นสูง			
วัน/เดือน/ปี	ประเภทกิจกรรม	เครื่อง	ผู้เข้าอบรม
วันที่ 7 ส.ค. 2555	อบรมการใช้เครื่องมือ	การใช้เครื่องระเหยสุญญากาศ (Rotary evaporator) ผลิตภัณฑ์ Buchi รุ่น R-215	17 คน
วันที่ 7 ส.ค. 2555	อบรมการใช้เครื่องมือ	การใช้เครื่องวัดค่าความต่างศักย์ของผิวอนุภาค ผลิตภัณฑ์ Beckman Coulter รุ่น Delsa Nano C	9 คน
วันที่ 9-10 ส.ค. 2555	อบรมการใช้เครื่องมือ	การใช้เครื่องวิเคราะห์หาเยื่อใยอาหาร ผลิตภัณฑ์ Gerhardt รุ่น FT 12	12 คน
วันที่ 14-15 ส.ค. 2555	อบรมการใช้เครื่องมือ	การใช้เครื่อง Particle size Distribution Analyzer ผลิตภัณฑ์ HORIBA รุ่น LA-950	22 คน
วันที่ 16-17 ส.ค. 2555	อบรมการใช้เครื่องมือ	การใช้เครื่องตรวจคุณภาพนมและผลิตภัณฑ์นม ผลิตภัณฑ์ Foss รุ่น Milkoscan FT2	8 คน
วันที่ 22 ส.ค. 2555	อบรมการใช้เครื่องมือ	Application on High temp and Low temp material for thermal Analysis (DSC+TGA+MS) ผลิตภัณฑ์ NETZSCH	15 คน
วันที่ 23 ส.ค. 2555	อบรมการใช้เครื่องมือ	การใช้เครื่องวิเคราะห์พลังงานและปริมาณองค์ประกอบของตัวอย่าง (STA-MS) ผลิตภัณฑ์ NETZSCH รุ่น STA449F3	15 คน
วันที่ 24 ส.ค. 2555	อบรมการใช้เครื่องมือ	การใช้เครื่องวิเคราะห์คุณสมบัติทางความร้อนเชิงพลังงาน (DSC) ผลิตภัณฑ์ NETZSCH รุ่น DSC204F1	18 คน
วันที่ 28-29 ส.ค. 2555	อบรมการใช้เครื่องมือ	การใช้กล้องชนิดส่องกราดด้วยแสงเลเซอร์ ผลิตภัณฑ์ Nikon รุ่น TiE A1RSi	28 คน
วันที่ 4 ก.ย. 2555	อบรมการใช้เครื่องมือ	การใช้เครื่องวิเคราะห์คุณภาพ ดีเอ็นเอ อาร์เอ็นเอ และเซลล์อัตโนมัติ ผลิตภัณฑ์ Bio-rad รุ่น Exprion	17 คน
วันที่ 4-6 ก.ย. 2555	อบรมการใช้เครื่องมือ	การใช้เครื่องฟูเรียร์ทรานฟอร์มรามานสเปกโตรมิเตอร์ ผลิตภัณฑ์ Bruker รุ่น Vertex 70 + RAM II	15 คน
วันที่ 5-7 ก.ย. 2555	อบรมการใช้เครื่องมือ	การใช้เครื่องอ่านและวิเคราะห์สารพันธุกรรมบนแผ่นไมโครแอเรย์สไลด์ ผลิตภัณฑ์ Affymetrix รุ่น 30007G	20 คน

เครื่องมือวิเคราะห์ขั้นสูง			
วัน/เดือน/ปี	ประเภทกิจกรรม	เครื่อง	ผู้เข้าอบรม
วันที่ 6-7 ก.ย. 2555	อบรมการใช้ เครื่องมือ	การใช้เครื่องวัดขนาดอนุภาคในยาระดับนาโนเมตร ผลิตภัณฑ์ Malvern รุ่น Zetasizer-ZS	8 คน
วันที่ 12-13 ก.ย. 2555	อบรมการใช้ เครื่องมือ	การใช้ Atomic Force Microscope ผลิตภัณฑ์ Park Systems รุ่น XE-120	7 คน
วันที่ 13-14 ก.ย. 2555	อบรมการใช้ เครื่องมือ	การใช้เครื่องวัดความหนืด ผลิตภัณฑ์ Anton Paar รุ่น MCR-52	12 คน
วันที่ 18-19 ก.ย. 2555	อบรมการใช้ เครื่องมือ	การใช้เครื่องวิเคราะห์แก๊สด้วยเทคนิค โครมาโทกราฟี (GC) ผลิตภัณฑ์ Agilent Technologies รุ่น 7890A	15 คน
วันที่ 20 ก.ย. 2555	อบรมการใช้ เครื่องมือ	การใช้เครื่องวิเคราะห์ค่าพลังงานความร้อนแบบ อัตโนมัติ ผลิตภัณฑ์ IKA รุ่น C5000 PKG 1/12	15 คน
วันที่ 21 ก.ย. 2555	อบรมการใช้ เครื่องมือ	การใช้เครื่องวิเคราะห์คุณสมบัติทางความร้อนเชิง พลังงาน ผลิตภัณฑ์ Setaram รุ่น DSC7	4 คน
วันที่ 25 ก.ย. 2555	อบรมการใช้ เครื่องมือ	การวิเคราะห์ COD TKN และ Ammonia nitrogen ด้วย Spectrophotometer ผลิตภัณฑ์ HACH รุ่น DR5000	13 คน
วันที่ 1-2 ต.ค. 2555	อบรมการใช้ เครื่องมือ	การใช้เครื่อง UV-Visible Spectrophotometer ผลิตภัณฑ์ Agilent Technologies รุ่น Cary 300	15 คน
วันที่ 4 ต.ค. 2555	อบรมการใช้ เครื่องมือ	การใช้ตู้ควบคุมอุณหภูมิและความชื้น ผลิตภัณฑ์ Binder รุ่น KMF 720	5 คน
วันที่ 5 ต.ค. 2555	อบรมการใช้ เครื่องมือ	การใช้เครื่องวัดองค์ประกอบทางชีวภาพ (Bio Sensor) ผลิตภัณฑ์ YSI รุ่น 7100 MBS	8 คน
วันที่ 8-12 ต.ค. 2555	อบรมการใช้ เครื่องมือ	การใช้เครื่องเลี้ยวเบนเอกซ์เรย์เพื่อศึกษาวัสดุแบบ ผง (XRD-Powder) ผลิตภัณฑ์ Bruker รุ่น D8 Advance	15 คน
วันที่ 11 ต.ค. 2555	อบรมการใช้ เครื่องมือ	การใช้เครื่องปั่นเหวี่ยงตกตะกอน - Refrigerated centrifuge ผลิตภัณฑ์ Dynamica รุ่น Velocity 18R - Hispeed centrifuge ผลิตภัณฑ์ Hitachi รุ่น CR22GIII - Ultra centrifuge ผลิตภัณฑ์ Hitachi รุ่น CP100WX	7 คน

เครื่องมือวิเคราะห์ขั้นสูง			
วัน/เดือน/ปี	ประเภทกิจกรรม	เครื่อง	ผู้เข้าอบรม
วันที่ 18 ต.ค. 2555	อบรมการใช้ เครื่องมือ	การใช้เครื่องเพิ่มปริมาณสารพันธุกรรม (PCR) ผลิตภัณฑ์ Biorad รุ่น T100 - การใช้ชุดถ่ายภาพจากเจล (Gel document) ผลิตภัณฑ์ Biorad รุ่น Gel doc EZ	8 คน
วันที่ 6-7 พ.ย. 2555	อบรมการใช้ เครื่องมือ	การใช้เครื่องเพิ่มปริมาณสารพันธุกรรมแบบ เสมือนจริง (Real Time PCR) ผลิตภัณฑ์ Roche Applied Science รุ่น The Light Cycler 480	8 คน
วันที่ 7-9 พ.ย. 2555	อบรมการใช้ เครื่องมือ	Theory and Principle (Gas Chromatograph) ผลิตภัณฑ์ Agilent Technologies รุ่น 6490	15 คน
ด้านระบบคุณภาพ			
วัน/เดือน/ปี	ประเภทกิจกรรม	หลักสูตร	ผู้เข้าอบรม
วันที่ 11 ก.ย. 2555	อบรมวิชาการ	เทคนิคการจัดทำกิจกรรม 5ส	138 คน

b) การจัดส่งพนักงานไปฝึกอบรม

ฝ่าย	2555					รวม
	จำนวน		งบประมาณ			
	คน	ครั้ง	ก	ข	ค	
หัวหน้ากลุ่มงาน	1	2	2,497.00	3,105.00	-	5,602.00
บริหารงานทั่วไปและสำนักงานบริหารห้องปฏิบัติการ	6	2	760.00	1,428.52	-	2,188.52
พัฒนาเครื่องมือและปรับปรุงห้องปฏิบัติการ	12	26	760.00	35,291.05	92,422.00	128,473.05
วิเคราะห์ด้วยเครื่องมือ	7	27	-	19,618.15	251,153.00	270,771.15
ห้องปฏิบัติการวิทยาศาสตร์และเทคโนโลยีสังคม	18	5	760.00	9,911.19	-	10,671.19
ห้องปฏิบัติการวิศวกรรม 1	13	6	-	30,161.93	6,614.00	36,775.93
ห้องปฏิบัติการวิศวกรรม 2	11	6	-	27,541.93	11,290.00	38,831.93
ห้องปฏิบัติการเทคโนโลยีการเกษตร	11	5	760.00	10,201.03	-	10,961.93
สนับสนุนโครงการวิจัยและประสานงานบัณฑิตศึกษา	6	4	1,520.00	2,723.15	-	4,243.15
ห้องปฏิบัติการวิทยาศาสตร์สุขภาพ	5	3	1,260.00	12,723.15	-	13,983.15
หน่วยบริการทางห้องปฏิบัติการ	4	4	-	-	8,648.00	8,648.00
รวม	94	90	8,317.00	152,706.00	370,127.00	531,150.00

หมายเหตุ : ก หมายถึง ได้รับมอบหมายจากมหาวิทยาลัย

ข หมายถึง สนใจหัวข้อเรื่อง เนื่องจากมีประโยชน์ต่อวิชาชีพ

ค หมายถึง โครงการพัฒนาระบบการจัดการห้องปฏิบัติการและโครงการพัฒนาห้องปฏิบัติการสอบเทียบเครื่องมือ

6.7 การให้บริการเฉพาะกิจ

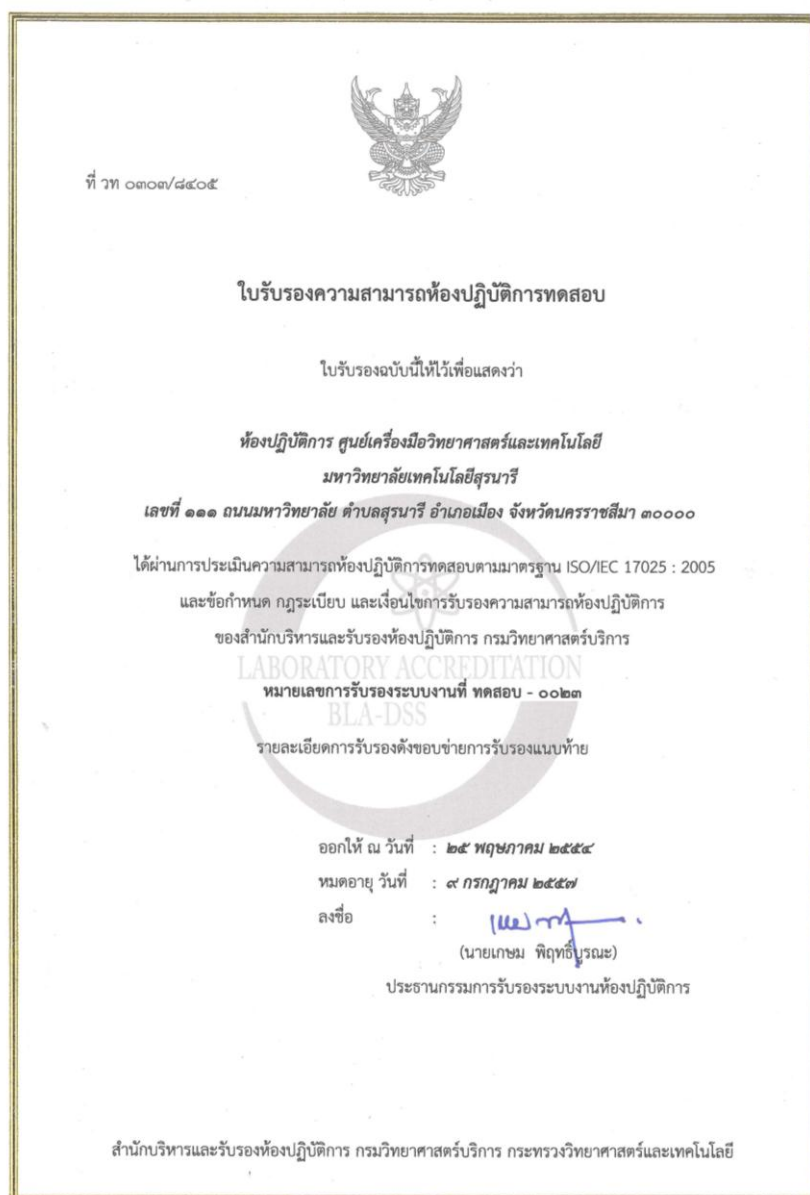
วัน/เดือน/ปี	ผู้ปฏิบัติงาน	กิจกรรมที่ปฏิบัติ	ผู้เชิญ
18 ม.ค. 2555	นางชัชฎาพร ราชวงษ์	วิทยากรค่ายวิชาการด้าน	เทคโนโลยีธานี
11 ต.ค. 2555	พนักงานวิทยาศาสตร์	วิทยาศาสตร์และคณิตศาสตร์	มหาวิทยาลัยเทคโนโลยีสุรนารี
17 มี.ค. 2555	นายเอกวัฒน์ ธาราพฤษพงศ์ หัวหน้างานกลุ่มห้องปฏิบัติการ เทคโนโลยีการผลิตพืช	โครงการอบรมเชิงปฏิบัติการเรื่อง การเก็บตัวอย่างพืช	มหาวิทยาลัยเทคโนโลยีราชมงคลอีสาน
26 เม.ย. – 25 พ.ค. 2555	นายคมสัน ภาษยเดช หัวหน้างานกลุ่มห้องปฏิบัติการ เครื่องจักรกลพื้นฐาน นายสหชัย ทิพยเนตร พนักงานห้องทดลอง	วิทยากรการใช้เครื่องมือ เครื่องจักรกล	สำนักวิชาวิศวกรรมศาสตร์ มหาวิทยาลัยเทคโนโลยีสุรนารี
13 - 14 พ.ค. 2555 15 - 16 มิ.ย. 2555	นางสาวกิริดา เมินกระโทก เทคนิคการแพทย์	วิทยากรการตรวจวัดสุขภาพเฉพาะ ด้าน	สำนักวิชาแพทยศาสตร์ มหาวิทยาลัยเทคโนโลยีสุรนารี
22 มิ.ย. 2555	นายชัยวัฒน์ คงมันกลาง หัวหน้าฝ่ายห้องปฏิบัติการ วิทยาศาสตร์และเทคโนโลยีสังคม	วิทยากรการใช้เครื่อง Gas Chromatography	สำนักวิชาวิทยาศาสตร์ มหาวิทยาลัยเทคโนโลยีสุรนารี
มี.ค. – ก.ค. 2555	นางวัฒน์ สุวรรณศรี หัวหน้างานธุรการ และบริหารงานทั่วไป	วิทยากรการจัดทำกิจกรรม 5ส	มหาวิทยาลัยเทคโนโลยีสุรนารี

วัน/เดือน/ปี	ผู้ปฏิบัติงาน	กิจกรรมที่ปฏิบัติ	ผู้เชิญ
5 มี.ค., 7 มิ.ย., 24 มิ.ย., 23 ส.ค., 4 ก.ย., 29 ก.ย., 11 ต.ค. 2555	นางสาวเพชรรา ครบปรัชญาหัวหน้างานห้องปฏิบัติการชีววิทยา	วิทยาการค่ายวิชาการด้านวิทยาศาสตร์และคณิตศาสตร์ ค่ายโครงการเสริมศักยภาพนักเรียนห้องเรียนพิเศษ	เทคโนโลยี มหาวิทยาลัยเทคโนโลยีสุรนารี
21 - 22 ก.ย. 2555	นางสาวกิริดา เมินกระโทก เทคนิคการแพทย์ นายรังสรรค์ เลอเลิศรัตนกุล นักวิทยาศาสตร์	วิทยาการการตรวจอุจจาระหาเชื้อปรสิต (Stool examination For parasites)	สำนักวิชาแพทยศาสตร์ มหาวิทยาลัยเทคโนโลยีสุรนารี
17 ต.ค. 2555	นายประสิทธิ์ งามสันเทียะ นักวิทยาศาสตร์	จัดทำชิ้นงานบาดแผลเทียมสำหรับนักศึกษาแพทย์	ศูนย์ปฏิบัติการทางการแพทย์และสาธารณสุข
20 พ.ย. 2555	นายศรัทธา โพธิสว่าง	วิทยากรมลพิษอากาศจากยานพาหนะ	สำนักวิชาวิศวกรรมศาสตร์ มหาวิทยาลัยเทคโนโลยีสุรนารี
29 พ.ย. 2555	นายอาวุธ อินทรชี่น หัวหน้ากลุ่มงานวิศวกรรมศาสตร์และสนับสนุน นางบุณทริกา มีมา หัวหน้าฝ่ายวิเคราะห์ด้วยเครื่องมือ	วิทยากระบบบริหารคุณภาพมาตรฐาน	ศูนย์บริการการศึกษา มหาวิทยาลัยเทคโนโลยีสุรนารี

6.8 การดำเนินงานตามแผนและนโยบายด้านอื่นๆ

ระบบคุณภาพ ISO/IEC 17025: 2005

ห้องปฏิบัติการ ฝ่ายวิเคราะห์ด้วยเครื่องมือ ศูนย์เครื่องมือวิทยาศาสตร์และเทคโนโลยี ได้นำระบบคุณภาพมาตรฐาน ISO/IEC 17025 : 2005 มาใช้ในการพัฒนาระบบการให้บริการวิเคราะห์ทดสอบและได้ผ่านการประเมินความสามารถห้องปฏิบัติการทดสอบตามมาตรฐาน ISO/IEC 17025 : 2005 และข้อกำหนด กฎระเบียบ และเงื่อนไขการรับรองความสามารถห้องปฏิบัติการของสำนักบริหารและรับรองห้องปฏิบัติการ กรมวิทยาศาสตร์บริการ หมายเลขการรับรองระบบงานที่ ทดสอบ - 0023 ฉบับที่ 4 โดยในปัจจุบันศูนย์เครื่องมือวิทยาศาสตร์ได้รับการรับรองจำนวน 15 ขอบข่าย ศูนย์เครื่องมือวิทยาศาสตร์และเทคโนโลยียังได้นำระบบคุณภาพมาใช้ในการให้บริการวิเคราะห์ทดสอบของห้องปฏิบัติการทดสอบวัสดุ ฝ่ายห้องปฏิบัติการวิศวกรรม 2 และการให้บริการวิเคราะห์ทดสอบของห้องปฏิบัติการสอบเทียบด้วยเครื่องมือ ฝ่ายพัฒนาเครื่องมือและปรับปรุงห้องปฏิบัติการ โดยในปี พ.ศ. 2555 ศูนย์เครื่องมือวิทยาศาสตร์และเทคโนโลยีมีแผนการดำเนินงานขยายขอบข่ายการรับรองความสามารถของห้องปฏิบัติการ จำนวน 3 ขอบข่าย



กิจกรรม 5 ส.

เพื่อสนองนโยบายของมหาวิทยาลัยเทคโนโลยีสุรนารีที่มุ่งเน้น “การพัฒนางานและการพัฒนาคน” และเพื่อเป็นพื้นฐานในการจัดทำระบบคุณภาพ ISO/IEC 17025 ระบบการจัดการอาชีวอนามัยและความปลอดภัย มอก. 18001 และเพื่อให้วัฒนธรรมของมหาวิทยาลัยที่กำหนดว่า “ซื่อตรง สุภาพ สะอาด ประหยัด คือ จริยวัตรของ มทส.” เกิดผลเป็นรูปธรรม ศูนย์เครื่องมือวิทยาศาสตร์และเทคโนโลยีจึงได้นำกิจกรรม 5ส มาใช้ในศูนย์เครื่องมือวิทยาศาสตร์และเทคโนโลยี โดยกำหนดเป็นนโยบาย และได้จัดทำกิจกรรม 5ส มาอย่างต่อเนื่องจนถึงปัจจุบัน โดยในปี พ.ศ. 2554 ศูนย์เครื่องมือวิทยาศาสตร์และเทคโนโลยีได้รับรางวัลโล่ประกาศเกียรติคุณในฐานะ “หน่วยงาน 5ส ตัวอย่าง ประเภท ศูนย์/สถาบัน” ในปี พ.ศ. 2555 ศูนย์เครื่องมือวิทยาศาสตร์และเทคโนโลยียังได้เข้าร่วมประกวดการจัดทำกิจกรรม 5ส ของมหาวิทยาลัย โดยได้รับเกณฑ์การจัดทำกิจกรรม 5ส อยู่ในระดับ ดีเยี่ยม





“ศูนย์เครื่องมือฯ ก้าวไกล ใส่ใจ 5ส”

**พนักงานศูนย์เครื่องมือวิทยาศาสตร์และเทคโนโลยี ได้รับรางวัล
พนักงานดีเด่น มหาวิทยาลัยเทคโนโลยีสุรนารี ประจำปี 2555**



นางบรรณสรณ์ บุญญาดา
ตำแหน่ง เจ้าหน้าที่บริหารงานทั่วไป
พนักงานดีเด่นในสายปฏิบัติการวิชาชีพและบริหารทั่วไป
กลุ่มตำแหน่งบริหารทั่วไปและธุรการ
ระดับปฏิบัติการ



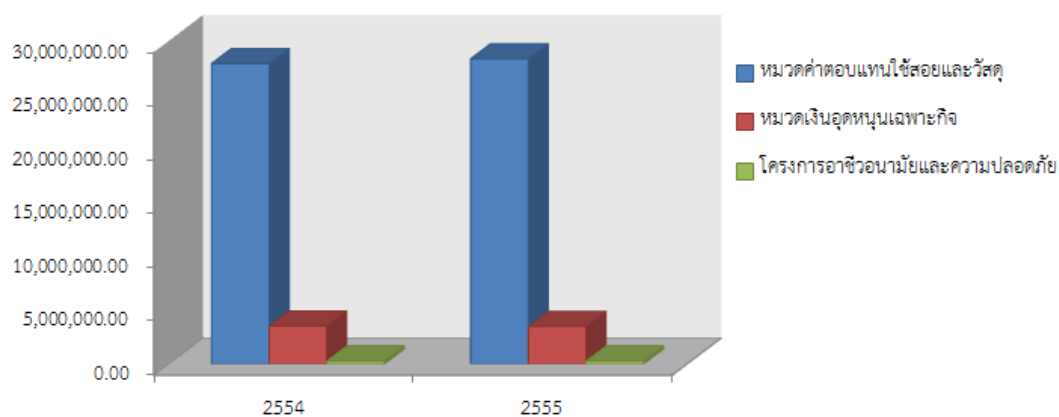
นายชาติรี ชวนะวรเศรษฐ์
พนักงานดีเด่นในสายปฏิบัติการวิชาชีพและบริหารทั่วไป
กลุ่มผู้มีผลงานที่ก่อให้เกิดประโยชน์ต่อการพัฒนางานและหรือช่วยลดต้นทุนค่าใช้จ่ายในการดำเนินงาน
ของหน่วยงานและมหาวิทยาลัย
ระดับปฏิบัติการ

6.9 สรุปการเยี่ยมชมศูนย์เครื่องมือฯ โดยหน่วยงานภายนอก ประจำปีงบประมาณ 2555

ผู้เข้าเยี่ยมชม
1. คณะกรรมการกิจการกระจายเสียงกิจการโทรทัศน์และกิจการโทรคมนาคมแห่งชาติ (กสทช.)
2. โรงเรียนสันติวิทยา จังหวัดเชียงราย
3. ภาควิชาเทคโนโลยีทางอาหาร คณะวิทยาศาสตร์ จุฬาลงกรณ์มหาวิทยาลัย
4. โรงเรียนอุบลรัตนราชกัญญาราชวิทยาลัย
5. คณะวิทยาศาสตร์ มหาวิทยาลัยมหาสารคาม
6. คณะเกษตรศาสตร์และเทคโนโลยี มหาวิทยาลัยเทคโนโลยีราชมงคลธัญบุรี วิทยาเขตสุรินทร์
7. วิทยาลัยเทคนิคกาฬสินธุ์ จังหวัดกาฬสินธุ์
8. SAINT JOHN'S UNIVERSITY
9. นักศึกษาหลักสูตรวิทยาศาสตรบัณฑิต มหาวิทยาลัยเทคโนโลยีสุรนารี
10. ภาควิชาพัฒนาผลิตภัณฑ์ คณะอุตสาหกรรมเกษตร มหาวิทยาลัยเกษตรศาสตร์
11. สาขาวิชาเทคโนโลยีและการจัดการความปลอดภัยของอาหาร ภาควิชาวิทยาศาสตร์ คณะวิทยาศาสตร์และเทคโนโลยี มหาวิทยาลัยเทคโนโลยีราชมงคลกรุงเทพ
12. ศูนย์เครื่องมือวิทยาศาสตร์และเทคโนโลยี มหาวิทยาลัยวลัยลักษณ์ จังหวัดนครศรีธรรมราช
13. นักเรียนชั้นมัธยมศึกษาปีที่ 1 กลุ่มสำนักงานเขตพื้นที่การศึกษามัธยมศึกษาเขต 30
14. ศูนย์วิทยาศาสตร์การแพทย์ที่ 5 จังหวัดนครราชสีมา
15. คณะผู้บริหาร สำนักงานพัฒนาการวิจัยการเกษตร (องค์การมหาชน)
16. คณะวิทยาศาสตร์ มหาวิทยาลัยราชภัฏอุบลราชธานี

6.10 งบดำเนินการ

ประเภทค่าใช้จ่าย	ปีงบประมาณ พ.ศ. 2554 (บาท)	ปีงบประมาณ พ.ศ. 2555 (บาท)
1. หมวดค่าตอบแทนใช้สอยและวัสดุ	27,920,000.00	28,370,000.00
1.1 ค่าวัสดุการศึกษา		
1.1.1 ค่าวัสดุการเรียนการสอนภาคปฏิบัติประจำ ห้องปฏิบัติการต่างๆ ระดับปริญญาตรี	18,300,000.00	18,000,000.00
1.1.2 ค่าวัสดุการเรียนการสอนภาคปฏิบัติประจำ ห้องปฏิบัติการต่างๆ ระดับบัณฑิตศึกษา	2,000,000.00	2,300,000.00
1.2 ค่าซ่อมแซมบำรุงรักษาครุภัณฑ์วิทยาศาสตร์ฯ	7,620,000.00	8,070,000.00
2. หมวดเงินอุดหนุนเฉพาะกิจ	3,540,000.00	3,490,000.00
2.1 ค่าใช้จ่ายโครงการระดับปริญญาตรี	800,000.00	800,000.00
2.2 ค่าใช้จ่ายในการจัดทำระบบวิศวกรรมอาคาร	1,360,000.00	1,560,000.00
2.3 ค่าใช้จ่ายสำหรับโครงการพัฒนาและผลิตอุปกรณ์ต้นแบบ	400,000.00	400,000.00
2.4 โครงการพัฒนาระบบการจัดการห้องปฏิบัติการศูนย์ เครื่องมือวิทยาศาสตร์และเทคโนโลยี	600,000.00	600,000.00
2.5 โครงการพัฒนาห้องปฏิบัติการสอบเทียบเครื่องมือ วิทยาศาสตร์และเทคโนโลยี	250,000.00	-
2.6 ค่าใช้จ่ายในพิธีรับอาจารย์ใหญ่และสัตว์ทดลอง (พิธีสงฆ์)	130,000.00	130,000.00
3. โครงการอาชีวอนามัยและความปลอดภัย	296,000.00	296,000.00
3.1 ค่าใช้จ่ายกิจกรรมอาชีวอนามัยและความปลอดภัย	296,000.00	296,000.00
รวมทั้งสิ้น 1 + 2 + 3	31,756,000.00	32,156,000.00



แผนภูมิแสดงงบดำเนินการ

6.11 งบลงทุน

ประเภทค่าใช้จ่าย	ปีงบประมาณ พ.ศ. 2554 (บาท)	ปีงบประมาณ พ.ศ. 2555 (บาท)
1. หมวดค่าที่ดินและสิ่งก่อสร้าง	4,000,000.00	38,900,000.00
1.1 ปรับปรุงอาคารสถานที่ อาคารเครื่องมือ	4,000,000.00	2,000,000.00
1.2 สิ่งก่อสร้าง กลุ่มอาคารเครื่องมือ (รองรับการติดตั้งครุภัณฑ์โครงการเงินกู้)	-	36,900,000.00
2. หมวดครุภัณฑ์	21,000,000.00	36,534,200.00
ครุภัณฑ์ประจำศูนย์เครื่องมือวิทยาศาสตร์และเทคโนโลยี		
ก. กลุ่มห้องปฏิบัติการกลางสนับสนุนการเรียนการสอน	4,614,100.00	4,587,200.00
ข. กลุ่มห้องปฏิบัติการสำนักวิชาวิทยาศาสตร์		
ข.1 ระดับปริญญาตรี	2,159,400.00	1,844,000.00
ข.2 ระดับบัณฑิตศึกษา	1,221,400.00	4,848,500.00
ค. กลุ่มห้องปฏิบัติการสำนักวิชาวิศวกรรมศาสตร์		
ค.1 ระดับปริญญาตรี	7,529,100.00	14,387,000.00
ค.2 ระดับบัณฑิตศึกษา	1,391,000.00	-
ง. กลุ่มห้องปฏิบัติการสำนักวิชาเทคโนโลยีการเกษตร		
ง.1 ระดับปริญญาตรี	910,000.00	284,600.00
ง.2 ระดับบัณฑิตศึกษา	-	720,000.00
ง.3 ครุภัณฑ์ประจำฟาร์มมหาวิทยาลัย	463,900.00	324,000.00
จ. กลุ่มห้องปฏิบัติการสำนักวิชาเทคโนโลยีสังคม		
จ.1 ระดับปริญญาตรี	699,000.00	695,500.00
จ.2 ระดับบัณฑิตศึกษา	-	-
ฉ. กลุ่มห้องปฏิบัติการวิทยาศาสตร์สุขภาพ	641,000.00	752,000.00
ช. กลุ่มห้องปฏิบัติการพยาบาลศาสตร์	-	753,000.00
ซ. กลุ่มครุภัณฑ์เสื่อมสภาพที่ขอตั้งงบประมาณทดแทน		
ซ.1 กลุ่มห้องปฏิบัติการสำนักวิชาวิทยาศาสตร์	10,000.00	404,000.00
ซ.2 กลุ่มห้องปฏิบัติการสำนักวิชาวิศวกรรมศาสตร์	375,100.00	3,943,000.00
ซ.3 กลุ่มห้องปฏิบัติการสำนักวิชาเทคโนโลยีการเกษตร	749,000.00	2,956,400.00
ซ.4 กลุ่มห้องปฏิบัติการกลางเพื่อสนับสนุนการเรียนการสอน	-	-
ซ.5 ฟาร์มมหาวิทยาลัย	204,000.00	35,000.00
ซ.6 กลุ่มห้องปฏิบัติการสำนักวิชาเทคโนโลยีสังคม	33,000.00	-
3. หมวดครุภัณฑ์โครงการเงินกู้เพื่อพัฒนาโครงสร้างพื้นฐาน(DPL)	-	662,759,000.00
1. ค่าครุภัณฑ์โครงการจัดหาครุภัณฑ์พื้นฐานเพื่อสนับสนุนการเรียนการสอนด้านการแพทย์และสาธารณสุข (โครงการ 1 จำนวน 129 รายการ)	-	518,966,600.00
2. ค่าครุภัณฑ์โครงการจัดหาครุภัณฑ์พื้นฐานประจำศูนย์ปฏิบัติการทางการแพทย์และสาธารณสุข(โครงการ 2 จำนวน 37 รายการ)	-	143,792,400.00
งบลงทุนรวมทั้งสิ้น 1 + 2 + 3	25,000,000.00	738,193,200.00

6.12 จำนวนบุคลากรที่ปฏิบัติงาน ประจำปีงบประมาณ 2555

ตำแหน่ง	อัตรา กำลัง 30 ก.ย.	สายงานวิศวกรรมศาสตร์และ สนับสนุน					สายงาน วิทยาศาสตร์และเทคโนโลยี				
		ฝบป	ฝพน	ฝวศ1	ฝวศ2	ฝสป	ฝวค	ฝทก	ฝวท	ฝวส	
ก ผู้บริหาร											
1 ผอ.ศควท	1										
2 รอง.ผอ.ศควท.	2										
3 หัวหน้ากลุ่มงาน	2										
ข กลุ่มสายงาน กลุ่มงานสนับสนุนวิชาการสายบริหารทั่วไปและธุรการ(สายงานอำนาจการ)											
1 เจ้าหน้าที่บริหารงานทั่วไป	7	6	-	-	-	1	-	-	-	-	-
2 พนักงานธุรการ	4	2	-	-	1	-	1	-	-	-	-
ค กลุ่มสายงาน กลุ่มงานสนับสนุนวิชาการสายวิชาชีพ/งานเฉพาะทาง(สายงานบริการการศึกษา)											
1 นักวิทยาศาสตร์	31	1	-	1	-	1	9	6	5	8	
2 วิศวกร	16	-	2	7	6	1	-	-	-	-	
3 เทคนิคการแพทย์	1	-	-	-	-	1	-	-	-	-	
3 ผู้สอนปฏิบัติการ	2	-	-	1	1	-	-	-	-	-	
4 นักเทคโนโลยีการศึกษา	1	-	-	-	-	-	-	-	1	-	
5 เจ้าหน้าที่แผนกถ่ายภาพ	1	-	-	-	-	-	-	-	1	-	
6 พนักงานวิทยาศาสตร์	18	-	-	-	-	1	1	4	12	-	
7 นายช่างเทคนิค	14	-	4	3	6	1	-	-	-	-	
8 นายช่างไฟฟ้า	7	-	5	2	-	-	-	-	-	-	
9 นายช่างอิเล็กทรอนิกส์	4	-	2	2	-	-	-	-	-	-	
10 นายช่างโยธา	3	-	-	-	3	-	-	-	-	-	
11 นายช่างเขียนแบบ	1	-	-	-	-	-	-	-	1	-	
12 ช่างฝีมือ	1	-	1	-	-	-	-	-	-	-	
13 พนักงานห้องทดลอง	25	3	1	2	6	-	2	4	6	1	
รวม	141	12	15	18	23	6	13	14	26	9	

6.13 พื้นที่อาคารเครื่องมือหลักที่ให้บริการ (ตารางเมตร)

อาคาร	พ.ท.บริหาร & รุรการ			พ.ท.สนับสนุนวิจัย & พัฒนา			พ.ท.บริการการเรียนการสอน					พ.ท.รวม
	ฝปป	ฝสป	อรรธา	ห้องวิจัย	ฝวค	ฝพน	ฝวท	ฝทก	ฝวค 1	ฝวค 2	ฝวส	
อาคารเครื่องมือ 1	1,258	64	2,348	1,456	1,282	1,368	-	-	-	-	-	7,776
อาคารเครื่องมือ 2	-	-	1,984	-	-	-	6,592	-	-	-	-	8,576
อาคารเครื่องมือ 3	-	-	3,008	-	-	-	-	4,320	2,368	288	-	9,984
อาคารเครื่องมือ 4	-	-	2,048	-	-	-	-	-	2,768	2,312	-	7,128
อาคารเครื่องมือ 5	-	-	2,208	-	-	-	-	-	3,488	1,408	-	7,104
อาคารเครื่องมือ 6	-	-	2,570	-	-	-	-	-	1,184	4,450	-	8,204
อาคารเครื่องมือ 6/1	-	-	494	-	-	-	-	-	-	306	-	800
อาคารเครื่องมือ 7	-	-	1,000	-	-	-	2,132	-	688	-	-	3,820
อาคารเครื่องมือ 8	-	-	700	-	-	-	-	-	-	-	2,050	2,750
อาคารเฉลิมพระ เกียรติ 72 พรรษา	-	-	13,843	-	-	-	-	-	-	-	10,781	24,624
อาคารเครื่องมือ 10	-	-	2,880	-	-	-	2,560	2,560	1,280	1,280	-	10,560
อาคารสัตว์ทดลอง	-	-	345	-	-	-	-	-	-	-	380	725
อาคารไฟฟ้าแรงสูง	-	-	-	-	-	-	-	-	750	-	-	750
อาคารคลังสารเคมี	192	-	-	-	-	-	-	-	-	-	-	192
อาคารโรงประลอง	-	-	-	-	-	384	-	-	-	-	-	384
อาคารสุรพัฒน์ 5-6 (ห้องปฏิบัติการ กีฏวิทยา)	-	-	-	-	-	-	-	244	-	-	-	244
พ.ท.(ตรม.)	1,450	64	33,428	1,456	1,282	1,752	11,284	7,124	12,526	10,044	13,211	93,621

6.14 สรุปผลรายงานการประเมินตนเองตามตัวชี้วัด (Self Assessment Report;SAR) ประจำปี 2554

รายงานผลการประกันคุณภาพการศึกษาที่จัดทำขึ้นเพื่อรายงานและวิเคราะห์ผลการดำเนินงานของ ศูนย์เครื่องมือวิทยาศาสตร์และเทคโนโลยี ต่อคณะกรรมการประกันคุณภาพการศึกษามหาวิทยาลัย ศูนย์เครื่องมือฯ ได้ทำการประเมินตนเองตามปัจจัยและตัวบ่งชี้ ดังตารางสรุป ดังนี้

ปัจจัย / ตัวบ่งชี้		ผลการประเมิน
ตัวบ่งชี้ที่ 1.1	กระบวนการพัฒนาแผน	5
ตัวบ่งชี้ที่ 2.5	ห้องสมุด อุปกรณ์การศึกษา และสภาพการเรียนรู้	5
ตัวบ่งชี้ที่ 5.1	ระบบและกลไกการบริการทางวิชาการแก่สังคม	5
ตัวบ่งชี้ที่ 7.1	ภาวะผู้นำของคณะกรรมการประจำศูนย์เครื่องมือวิทยาศาสตร์และเทคโนโลยีและผู้บริหารทุกระดับของหน่วยงาน	5
ตัวบ่งชี้ที่ 7.2	การพัฒนาศูนย์เครื่องมือวิทยาศาสตร์และเทคโนโลยี สู่สถาบันเรียนรู้	5
ตัวบ่งชี้ที่ 7.3	ระบบสารสนเทศเพื่อการบริหารและตัดสินใจ	5
ตัวบ่งชี้ที่ 7.4	ระบบบริหารความเสี่ยง	5
ตัวบ่งชี้ที่ 7.5	ความพึงพอใจของผู้รับบริการแบบ “รวมบริการ ประสานภารกิจ”	4
ตัวบ่งชี้ที่ 9.1	ระบบและกลไกการประกันคุณภาพภายใน	4
ตัวบ่งชี้ที่ 12.1	มีการพัฒนาศูนย์เครื่องมือวิทยาศาสตร์และเทคโนโลยี	5
ตัวบ่งชี้ที่ 12.2	มีระบบและกลไกในการบริหารทรัพยากรบุคคลเพื่อพัฒนาอาจารย์คณาจารย์บุคลากรให้มีคุณภาพและประสิทธิภาพ	5
ตัวบ่งชี้ที่ 12.3	ร้อยละของระดับความพึงพอใจของผู้รับบริการที่มีต่อการให้บริการศูนย์เครื่องมือวิทยาศาสตร์และเทคโนโลยี	4
ภาพรวม		4.75

ศูนย์เครื่องมือวิทยาศาสตร์และเทคโนโลยี ได้ทำการวิเคราะห์จุดเด่นและจุดด้อยตามปัจจัย/ตัวบ่งชี้ โดยประเมินตนเองพร้อมทั้งข้อเสนอแนะถึงแนวทางการพัฒนาหน่วยงาน การเสริมจุดเด่นให้มีความโดดเด่นมากยิ่งขึ้น โดยการนำระบบคุณภาพมาพัฒนาการดำเนินงาน อาทิ การจัดทำกิจกรรม 5ส การจัดทำระบบคุณภาพมาตรฐาน ISO/IEC 17025 : 2005 และระบบอาชีวอนามัยและความปลอดภัย มอก. 18001 และทำการพัฒนาหน่วยงานในการที่จะกำจัดจุดด้อยให้หมดไป โดยได้จัดทำแผนอัตรากำลัง 5 ปี เพื่อรองรับการเพิ่มขึ้นของนักศึกษา และเครื่องมือ ฯลฯ รายละเอียดปรากฏตามรายงานการประเมินตนเองตามตัวชี้วัด (Self Assessment Report;SAR) ประจำปี 2554

ภาพกิจกรรม



ต้อนรับคณะกรรมการ
สภามหาวิทยาลัยเทคโนโลยีสุรนารี



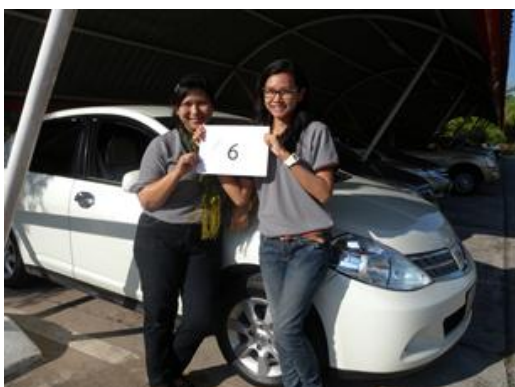
ต้อนรับคณะผู้บริหารสาขาเทคโนโลยีอาหาร
จุฬาลงกรณ์มหาวิทยาลัย



กิจกรรม OPEN HOUSE นิทรรศการตลาดนัด
หลักสูตร ประจำปี พ.ศ. 2555



ต้อนรับคณะอาจารย์ และนักเรียน
โรงเรียนสันติวิทยา จังหวัดเชียงใหม่



กิจกรรมสัมมนาประจำปี พ.ศ. 2555



ตรวจประเมินการจัดทำระบบคุณภาพ
ISO/IEC 17025: 2005



งานเกษียณอายุการปฏิบัติงาน ปี พ.ศ. 2555



ต้อนรับคณะผู้บริหารจากโรงเรียนจุฬารกรณ์
ราชวิทยาลัย บุรีรัมย์ ผู้บริหารโรงเรียน Odate
Homei Senior School of Akita Prefecture และ
สำนักงานคณะกรรมการการศึกษาขั้นพื้นฐาน



ทำบุญสัตว์ทดลอง ประจำปี พ.ศ. 2555



กีฬาบุคลากร สโมสรมหาวิทยาลัยเทคโนโลยีสุรนารี
พ.ศ. 2555



รายการคุยกับนายช่างทางสถานีวิทยุเพื่อการศึกษา
SUT Station FM 99.50 MHz



บุคลากรศูนย์เครื่องมือวิทยาศาสตร์และเทคโนโลยี
ศึกษาดูงาน ณ ประเทศญี่ปุ่น ปี พ.ศ. 2555

คณะผู้จัดทำรายงานประจำปี

- ที่ปรึกษา :** ผู้อำนวยการศูนย์เครื่องมือวิทยาศาสตร์และเทคโนโลยี
(อาจารย์ ดร. สาโรช รุจิรวรรณ)
- ประธาน :** รองผู้อำนวยการศูนย์เครื่องมือวิทยาศาสตร์และเทคโนโลยี
(อาจารย์ ดร.ฉัตรเพชร ยศพล)
รองผู้อำนวยการศูนย์เครื่องมือวิทยาศาสตร์และเทคโนโลยี
(ผู้ช่วยศาสตราจารย์ นายสัตวแพทย์ ดร.ภคินิจ คุปพิทยานันท์)
- บรรณาธิการ :** นายอาวุธ อินทรชื่น
นายสาทิพย์ จุไรรัตน์พร
นายประพล จาระตะคุ
นางสาวศรีสุดา แก้วคุ้มภัย
นางวิวัฒน์ สุวรรณศร
- เอื้อเพื่อข้อมูล :** ฝ่ายบริหารงานทั่วไปและสำนักงานบริหารห้องปฏิบัติการ
ฝ่ายพัฒนาเครื่องมือและปรับปรุงห้องปฏิบัติการ
ฝ่ายวิเคราะห์ด้วยเครื่องมือ
ฝ่ายห้องปฏิบัติการวิทยาศาสตร์และเทคโนโลยีสังคม
ฝ่ายห้องปฏิบัติการวิศวกรรม 1
ฝ่ายห้องปฏิบัติการวิศวกรรม 2
ฝ่ายห้องปฏิบัติการเทคโนโลยีการเกษตร
ฝ่ายห้องปฏิบัติการวิทยาศาสตร์สุขภาพ
ฝ่ายสนับสนุนโครงการวิจัยและประสานงานบัณฑิตศึกษา

CSTE Annual Report
2012